



# Universitetsliv 2003



Rektoratets årsberetning	Et forandringens år	4
Forskning	Nanocenter	6
	Teknologisk vidunder i miniformat	6
	De studerende strømmer til	7
	Årskrønike 2003	7
	Tidsmaskine i to gram jord	8
	Eventyrer i forskernes klub	8
	Danske magneter på marsmission	10
	En bid af Mars	11
	Forskning på dybt vand	12
	Iskerne fortæller om klimaet	13
	Håb til malariaramte børn	14
	Sund uden 6 om dagen	16
	Fedmeforsker med disciplin og drive	18
	Biblen – nu i farver	19
	Antikt gæstebud	20
	Sprogets vogtere	21
	Den dansk-japanske forbindelse	22
	Statsminister i festsalen	24
	Det danske partimedlem fundet	25
	Hed debat på en kold aften	26
	Tre gange guld	27
Satsningsområder	Bevidstheden gåde under lup	28
	De nye muslimer	29
	Menneskets indre medicinskab	30
Studieliv	Hopperi og en hellig flamme	32
	Langt mere end Shakespeare	33
	En højrehånd i medierne	34
	Argumenterne holdt	35
	Vejret og priserne overraskede	36
	En magnet for udlændinge	37
	En ugle til en engel	38
Begivenheder	Kulturnat med ild og is	39
	En hval kom til byen	40
	Hyldest til kvinden	42
	Årsfesten 2003	44
Erhvervssamarbejde	Erhvervssamarbejdet blomster	46
Universitetets opbygning	Universitetets organisation 2003	48
Økonomi og statistik	Nøgletal	50
	Årets økonomiske resultater	51
	Fakulteternes nøgletal	52
Styring og kolofon	Styrelsesstruktur 2003	54
	Kolofon	54

# Et forandringens år



FOTO: NINA LEMVIGH-MÜLLER

## Ny universitetslov

En lang tradition blev brudt i 2003. Danmark fik en ny universitetslov, og den ændrede radikalt den måde universiteterne ledes på. I 524 år har de danske universiteter haft valgte ledere. Med universitetsloven bliver der nu oprettet egentlige bestyrelser, og samtlige rektorer, dekaner og institutledere skal ansættes.

Den nye lov lægger større vægt på ledelse og styring, både på øverste ledelsesniveau, på fakulteterne og på institutterne. Der er sket omfattende institutsammenlægninger, især på Det Teologiske, Det Juridiske og Det Humanistiske Fakultet, og antallet af institutter er næsten halveret siden begyndelsen af 2003.

## Udviklingskontrakten

Forskningskvalitet skal kunne måles, og uddannelseskvaliteten skal udbygges. Det har været to centrale mål i udviklingskontrakten 2000-2003. Og det har stillet universitetet over for en dobbelt udfordring: På den ene side at bevare og styrke de værdier som vi bygger på. På den anden side i endnu højere grad at være åbne for forandring og udvikling. Vi skal have øje for hvad det offentlige system og virksomhederne efterspørger, vores kandidater skal passe til arbejdsmarkedet, og

vi skal skabe nytteværdis af den viden der produceres på universitetet. Men det nytter kun noget på lang sigt hvis kvaliteten er i orden.

Københavns Universitet valgte i 2003 tre nye satsningsområder for at styrke forskningen og uddannelserne på tværs af fag og fakulteter. Områderne er *Religion i det 21. århundrede*, *BioCampus* og *Krop og bevidsthed*. Forskere fra satsningsområderne har hurtigt markeret sig i offentligheden og har været med til at sætte dagsordenen for en del af samfundsdebatten i 2003.

Og den udadvendte virksomhed er blevet styrket på andre fronter. Vi har oprettet en enhed til at tage sig mere systematisk af vidensoverførsel og samarbejdet mellem universitetet og erhvervslivet. Den holder til på Det Sundhedsvidenskabelige Fakultet og har fået navnet Tech Trans Enheden.

Samtidig har vi oprettet en fælles kommunikationsafdeling for universitetet, og i årets løb er der udarbejdet både en strategi og en politik for universitetets kommunikation.

På uddannelsesområdet har den offentlige debat blandt andet handlet om frafald og lange studietider. Det er blevet diskuteret om vi uddanner akademikere til arbejdsløshed. Nogle af debattens hovedaktører har argumenteret for besnærende lette løsninger: Skru ned for humanistpladser og få i stedet for de unge til at læse naturvidenskab. Det er nu næppe realistisk, og det er svært at spå om fremtidens arbejdsmarked. Vi tror derfor mere på en vej hvor den enkelte studerende rustes bedre til tiden efter studiet. Det er lysten til studierne der driver værket. Men de studerende skal vide hvad de går ind til – og hvad de kan når de forlader universitetet.

Vi har derfor valgt at satse stærkere på fleksibilitet i uddannelserne og på at gøre kompetencerne tydelige. Det Humanistiske Fakultet har skabt en fælles standard for kompetencebeskrivelser der skal supplere eksamensbeviset. Det Naturvidenskabelige Fakultet har taget hul på den kommende uddannelsesreform og har allerede nu skabt større fleksibilitet og valgfrihed.

## Den interne logistik

Den nye universitetslov har krævet ændringer på det interne styringsmæssige område. Den store forskellighed og kreativitet der præger – og skal præge – Københavns Universitets faglige miljøer skal ikke nødvendigvis kendetegne den interne styring. Der skal være en bedre sammenhæng mellem udviklingskontrakt, budget og rapportering. Vi skal have redskaber der kan indfri universitetslovens mere tekniske krav om kapital- og investeringsstyring, og vi skal have disciplin i brugen af redskaberne.

I efteråret 2003 satte vi derfor *Projekt KU2005* i gang. Det skal ruste universitetet til overgangen fra at være en bevillingsstyret statsinstitution til at være en tilskudsfinansieret, selvejende institution. De økonomiske nøgletal ser tilfredsstillende ud, men likviditetsgraden ligger lige i underkanten, så overgangen til selveje vil stille krav om en stram styring af likviditeten.

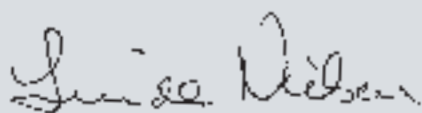
Universitetsloven baserer sig også på at ejendommene overgår til selvstændig styring. Københavns Universitet har igennem århundreder fået doneret en lang række bygninger, og det krævede en del forhandlinger med Videnskabsministeriet at blive enige om hvilke bygninger der hørte til universitetet og hvordan økonomien skulle se ud. Forhandlingerne faldt på plads i løbet af 2003, så vi er klar til at implementere SEA-ordningen (Statens Ejendoms Administration).

## Den nye bestyrelse

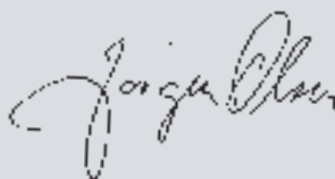
Universitetet har i 2003 fundet de seks udefrakommende medlemmer til universitetets bestyrelse. De seks er:

- Bodil Nyboe Andersen, direktør, Danmarks Nationalbank
- Claus Bræstrup, administrerende direktør, H. Lundbeck A/S
- Boel Flodgren, professor i handelsret, Lunds universitet
- Jørn Lund, direktør, Det Danske Sprog- og Litteraturselskab
- Henrik Topsøe, direktør, Haldor Topsøe A/S
- Poul Erik Tøjner, museumsdirektør, Louisiana

Det er jo et særdeles stærkt hold, og vi tager det som et skulderklap og en tillidserklæring til universitetet at de har sagt ja til at investere deres tid, engagement og erfaringer i denne vigtige opgave. I løbet af 2004 skal der internt på universitetet vælges fem personer til bestyrelsen. Den træder til den 1. januar 2005, og dermed er der lagt op til endnu et skelsættende år i universitetets historie.



Rektor Linda Nielsen



Prorektor Jørgen Olsen

# Nanocenter fik 25 millioner

Det var en god dag for Københavns Universitets Nano-Science Center da det i begyndelsen af maj 2003 modtog en bevilling på 25 millioner kroner fra Statens Naturvidenskabelige Forskningsråd.

Pengene var en del af den nationale satsning på nanoteknologi og nanovidenskab og vil blive brugt til at styrke centrets forskning i og arbejde med ufatteligt små enheder.

– Nanoteknologi er lidt som at lege med legoklodser. Forskellen er blot at man ikke kan se de klodser man leger med, siger Thomas Bjørnholm, professor og leder af Nano-Science Center. Nanoteknologi handler nemlig om at anvende molekyler som byggesten i meget små konstruktioner.



FOTO: HEINE PEDERSEN

## Ned på molekylenniveau

– Målet for nanoforskningen er at forstå og kontrollere naturen nede på de enkelte molekylers niveau så vi til sidst kan udvikle vores egne avancerede nanomaskiner, forklarer Thomas Bjørnholm. En nærmest ubegribelig præcision er kodeordet for nanoteknologien.

– En almindelig kop kaffe kan indeholde en million milliard molekyler. Med nanoteknologien kan vi så at sige henvende os direkte til et hvilket som helst af disse molekyler: Vi kan se hvad det laver, vi kan flytte rundt på det, og

vi kan sætte det til at lave noget nyt. Resultatet kan for eksempel blive små nanocontainere der transporterer medicin rundt i kroppen eller overvåger udvalgte celler, siger Thomas Bjørnholm.

Nanopartikler til kræftbehandling er et af forskernes aktuelle forsøg. Partiklerne bliver en slags små bomber der kan aktiveres i kræftcellerne. Deres overflade er beklædt med molekyler som hjælper dem med at finde kræftcellerne. Idéen er så at partiklerne kun udløses som bomber når de er i nærheden af en "syg" celle. □

## Teknologisk vidunder i miniformat

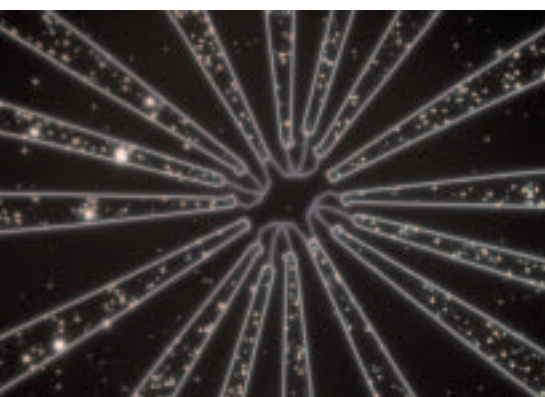


FOTO: NANO-SCIENCE CENTER

Et europæisk forskerteam ledet af professor Thomas Bjørnholm ved Nano-Science Center fik i oktober for første gang nogensinde lavet en transistor af et enkelt organisk molekyle. Og dermed er et vigtigt skridt taget mod at skabe forsvindende små og hurtige computere.

Det internationale forskerhold – bestående af Thomas Bjørnholm samt forskere fra Danmark, Sverige og Belgien – har brugt år på at fremstille det lille,

teknologiske vidunder. Gennembruddet kom da det lykkedes gruppen at finde det rigtige organiske molekyle og forbinde det til tre elektroder. Resultatet er en transistor som ikke er større end en milliarddel meter – hundrede gange mindre end traditionelle transistorer. Forskerteamets gennembrud blev beskrevet i det ansete videnskabelige tidsskrift *Nature*.

Transistorer bruges i alt fra computere til mobiltelefoner, og den organiske transistor åbner ifølge Thomas Bjørnholm for fascinerende fremtidsperspektiver:

– Hvis vi for eksempel kigger på en computer kan vi med vores transistor indsætte en million gange flere transistorer per enhed. Det betyder at computeren bliver hurtigere og mere kraftig og at den størrelsmæssigt nærmest helt vil forsvinde. Men det åbner også op for at vi i fremtiden vil kunne bygge computere på helt nye måder. Computere som er en blanding af det vi allerede kender i dag og den måde hjernen virker på, fortæller Thomas Bjørnholm.

## Organiske computere

Organiske materialer bliver allerede i dag brugt blandt andet i displays på mobiltelefoner, men hidtil har forskerne ikke været i stand til at fremstille en

transistor baseret på blot et enkelt organisk molekyle.

– Vores arbejde viser først og fremmest sammenhængen mellem et organisk molekyles kemiske egenskaber og transistorens virkemåde, fortæller Thomas Bjørnholm.

Fordelen ved at bygge med organiske molekyler frem for de traditionelle, uorganiske materialer som silicium er at man vil kunne udnytte biologiens selvorganiserende egenskab og dermed få molekylerne til at organisere sig selv i de kredsløb man nu skal bruge. Selvorganiserede molekyler er en vigtig forudsætning for at fremstille hvad der en dag kan blive til deciderede organiske computere.

– I første omgang bliver udfordringen dog at lave flere stabile organiske transistorer og forsøge at forbinde dem på en veldefineret måde i en kredsløbsstruktur, pointerer Thomas Bjørnholm. □

## De studerende strømmer til

Københavns Universitets Nano-Science Center er et populært sted at uddanne sig. Faktisk så populært at uddannelsen har måttet indføre adgangsbegrænsning – i 2003 optog centret 60 ud af 106 ansøgere.

De der indtil nu har fået plads på studiet er gået i gang med en koncentreret, tværfaglig grunduddannelse med lige dele matematik, fysik, kemi og biologi suppleret med nanoteknologi lige fra starten. Og senere kan de så specialisere sig inden for et fag der beskæftiger sig

med de allermindste dele af naturen.

En del af studietiden foregår i laboratoriet hvor der er mulighed for at få fingrene helt ned i nanomolekylernes verden – yderst beskedne i fysisk omfang, men gigantiske i mulig betydning for blandt andet lægevidenskaben. For eksempel i form af en lillebitte nanomaskine der kan indsættes i kroppen og advare om alvorlig sygdom.

Det er stadig fremtidsmusik, men måske ikke for kommende generationer af studerende. □

## Et udpluk af begivenheder, citater og noter fra året der gik på Københavns Universitet.

**1.1.** Rektor Linda Nielsen overtager formandsposten for Øresundsuniversitetets rektorforsamling.

**8.1.** Lektor Else Trangbæk, Institut for Idræt, tildeles den fornemme 2003-pris fra selskabet *International Society for the History of Physical Education and Sport (ISHPES)*. Prisen gives i 2003 til en sportshistorisk forsker der specielt har gjort sig gældende inden for sport og uddannelse.

**16.1.** Rektor Linda Nielsen figurerer som nummer 57 på *Dagens Medicins* top 100-liste over sundhedssektorens mest magtfulde personer.

**20.1.** Det Juridiske Fakultets nye retssal *Ole Due-salen* tages i brug, opkaldt efter den tidligere præsident for EF-domstolen som underviser ved Det Juridiske Fakultet. Det nye retslokale betyder et vældigt løft for alle processpilholdene som via et avanceret videokonferenceudstyr kan spille direkte mod andre lande og dermed forberede sig til de internationale konkurrencer.



**20-21.1.** Københavns Universitet afholder konferencen *Den digitale dialog* om indførelsen af blandt andet elektronisk undervisning og eksamenstilmelding.

**23.1.** Lektor, ph.d. Niels Erik Møllegaard, Institut for Medicinsk Biokemi og Genetik, tildeles 470.000 kr. fra Lundbeckfonden til at studere dna-strukturens betydning for binding af genregulerende proteiner. Forskningen kan få betydning for den medicinske behandling af kræft.

**23.1.** Gertrud Pfister og Ulla Habermann, Institut for Idræt, bevilges 300.000 kr. fra Kulturministeriet til kortlægning af hvorfor så få kvinder er repræsenteret i idrætsverdens ledende organer.

# Tidsmaskine i to gram jord

To gram frossen jord. Det er nok til at forskerne kan finde ud af om en mammut levede i et bestemt område for 30.000 år siden.

Den opdagelse gjorde to unge forskere fra Zoologisk Institut i foråret 2003.

Det var dna-analyser af en lille portion frossen jord fra Sibiriens undergrund der viste sig at kunne opklare hvilke dyre- og plantearter der var til stede for titusindvis af år siden. En simpel jordprøve indeholder altså nok dna til at en følsom analyse kan give en udskrift af hele fortidens økosystem. Opdagelsen blev publiceret i det ansete videnskabelige tidsskrift *Science*.

– I en enkelt jordprøve på to gram fandt vi dna fra blandt andet mammut, steppebison, vildhest og en hidtil ukendt moskusokseart. I en anden prøve, som er cirka 300.000 år gammel, var der store mængder plante-dna. Det overraskede os meget, eftersom det hidtil ældste verificerede dna kun er omkring 60.000 år gammelt, fortæller Eske

Willerslev som sammen med makkeren Anders J. Hansen var ph.d.-studerende på Afdeling for Evolutionsbiologi.

## En pludselig indskydelse

– Det er ikke fordi vores metode i sig selv er revolutionerende ny. Indtil da var der simpelthen bare ikke nogen der havde fået den gode idé at analysere jordprøver for dna fra fortidens dyr. Det forekom så utænkeligt at man skulle være i stand til at finde noget at ingen tidligere gjorde forsøget. For vores vedkommende startede det hele da også som en pludselig indskydelse: Lad os prøve at se efter – det kunne jo være, fortæller Eske Willerslev.

Det er ikke kun ny viden om fortidens dyr og planter som gemmer sig i Sibiriens frosne undergrund. Også de tidlig-

ste mennesker har efterladt deres dna i jorden. Derfor giver Eske Willerslev og Anders J. Hansens metode mulighed for at opnå helt ny viden om de tidligste mennesker. Og måske dermed komme til at kende de første indvandrere til Amerika.

Senere på året fandt de to forskere bakterie-dna der var 600.000 år gammelt. Også det stammede fra Sibirien, og fundet kan komme til at vende op og ned på fremtidens marsforskning. Den "hårdføre" dna er nemlig langt mere overlevelsesdygtig end den forskere hidtil har haft fokus på. Resultaterne blev offentliggjort i *Current Biology*. □

## Eventyrer i forskernes klub

En 30.000 år gammel mammut fra Sibirien, planterester fra Centralasien i iskerner i Grønland, en 3 meter høj og en 200 kilo tung moa – den uddøde kæmpefugl fra New Zealand ...

Eske Willerslev, ph.d. fra Zoologisk Institut, er her, der og alle vegne – bortset fra hjemme. Selv pr. telefon kan det være svært at fange ham. Der er altid et nyt eventyr lige om hjørnet.

Eske Willerslevs forskerkarriere kan

Ph.d. Eske Willerslev er en nysgerrig mand. Det har bragt ham til Sibirien – både som pelsjæger og forsker.

også godt tåle betegnelsen eventyrlig. 32 år gammel har han netop afsluttet sin ph.d.-uddannelse og har allerede 25 videnskabelige publikationer bag sig.

## Fossilt dna

Den faglige fællesnævner for Eske Willerslevs forskning er "fossilt dna" – genetisk materiale fra fossiler. Forskningsfeltet skabte store avisoverskrifter i 80'erne og 90'erne med nyheder om spor fra 80

millioner år gamle dinosaurer. Men dna-prøverne var forurenede med dna fra nutiden, og historierne blev tilbagevist. Tilliden til forskningsfeltet har derfor ikke været den største. Men Eske Willerslev og kollegerne har kæmpet for at få den tilbage ved at stille skrappe krav om blandt andet dobbelttjek af resultaterne.

– Allervigtigst er det dog at resultaterne skal give mening i forhold til den



FOTO: JAN JØRGENSEN/SCANPIX

tidsalder materialet stammer fra, forklarer Eske Willerslev.

Hans og kollegernes fokus på systematik i Afdeling for Evolutionsbiologi og gode ideer til anvendelsesmuligheder og nye analysemetoder har bragt den unge forsker og hans forskning vidt omkring, både geografisk og fagligt. Der er nu bud efter ham inden for mange andre forskningsfelter – også marsforskning.

Det åbner for nye faglige verdener og giver inspiration til fremtidige forskningsprojekter.

### Pelsjæger i Sibirien

Et af de kommende projekter bliver at undersøge den nu forsvundne landbro mellem Alaska og Sibirien. Netop Sibirien går igen i meget af Eske Willerslevs forskning, sikkert fordi han sideløbende med sine biologistudier kastede sig ud i at leve en drengedrøm ud.

Han levede således i seks måneder i total isolation som pelsjæger i den sibiriske ødemark i Jakutien. Hele fire rejser til Sibirien, blandt andet sammen med tvillingebroderen Rane, har givet de to en plads i Eventyrernes Klub. Og det er nu som dengang hverken udsigten til succes eller økonomisk gevinst der har drevet ham på nye eventyr.

– Jeg har altid været fascineret af at prøve at opdage ukendte verdener eller genskabe fortidslandskaber. Hvad enten det er ved at rejse ud i vildmarken eller ved at forsøge i mit hoved at rekonstruere de økologiske systemer i Grønland før isen kom, så er det min nysgerrighed der er styrende, siger Eske Willerslev.

I øjeblikket arbejder han under mere civiliserede forhold på universitet i Oxford der sammen med Københavns Universitet har ansat ham i en postdocstilling. Hvor det næste eventyr går hen, har han endnu ikke lagt sig fast på, men han har flere udenlandske jobtilbud på hånden.

– Allerhelst vil jeg tilbage til Danmark og forske. Det danske forskningsmiljø er superunikt, først og fremmest på grund af de danske studerende der har lært at tænke selv. Problemet er blot at under de nuværende økonomiske forhold er der ikke mange ledige stillinger – og dukker stillingen ikke op, tager jeg et af de udenlandske tilbud, siger han. □

**30.1.** Professor, dr.jur. Eva Smith, Det Juridiske Fakultet, modtager *Akademikernes Centralorganisations Jubilæumspris* på 40.000 kr. Prisen gives til en person der har markeret sig i den offentlige debat.

**1.2.** Juridisk Diskussionsklub stiller for første gang op i studenterpolitik og får valgt et medlem til fakultetsrådet på en politik der blandt andet siger nej tak til at flytte jurastudiet til Ørestad.

**4.2.** Professor, dr.med. Jes Olesen, Institut for Kliniske Neurofag og Psykiatri, modtager *Kleins Legat* på 150.000 kr. Legatet er en personlig hædersbevisning og gives for Jes Olesens banebrydende forskning i hovedpine.

**7.2.** "Det politiske krav om flere fængsler afspejler et nyt og mere egocentrisk menneskesyn hvor vi fatter mistanke til vores medmennesker og forventer det værste. Mistroen til andre gør nemlig konstant kontrol nødvendig." Professor i rettssociologi Flemming Balvig, Det Juridiske Fakultet, i *Information*.

**13.-14.2.** Institut for Nordisk Filologi markerer instituttets flytning til de nye KUA-bygninger med en konference om temaet *Hvad er så danskhed?* med indlæg fra forskere ved instituttet og fra politikere der har markeret sig i den offentlige debat om danskhed, dens særpræg og de mulige trusler imod den.

**19.2.** To unge forskere, Eske Willerslev og Anders J. Hansen, Zoologisk Institut, afslører de gådefulde Andamaner-pygmæters oprindelse. I mange år har forskere brudt deres hjerter med hvor dette folkeslag, der lever på øgruppen Andamanerne syd for Indien, stammer fra. De første genetiske analyser viser at pygmæerne sandsynligvis nedstammer direkte fra urmennesket i Afrika.

**23.2.** EU-holdet vinder regionalfinalen i *European Law Moot Court Competition* i Bratislava. Det er første gang et københavnsk hold jurastuderende når så langt i den konkurrence. Se side 35.

**24.2.** I samarbejde med *Politiken* arrangerer Det Naturvidenskabelige Fakultet foredragsaften om astronomi og universitetets historie samt rundvisning i det gamle observatorium på Rosenborg Bastion. Interessen blandt avisens læsere er så stor at arrangementet må gentages hele seks gange.

**25.2.** Professor, dr.med. Olaf B. Paulson, Institut for Kliniske Neurofag og Psykiatri, modtager *Lundbeck-Forskerprisen*. Prisen er på 1 mio. kr.; 400.000 kr. som personlig hæderspris og 600.000 kr. til legatmodtagerens forskning. Prisen gives på grund af Olaf B. Paulsons væsentlige bidrag til den kliniske, neurobiologiske forskning.





FOTO: NASA/JPL/CORNELL

# Danske magneter på marsmission

I begyndelsen af juni sad de danske marsforskere fra blandt andet Niels Bohr Institutet på yderkanten af stolene. På det tidspunkt skulle NASA opsende to raketter med teknologiens bedste bud på en erstatning for levende geologer, de såkaldte rovere.

Roverne er robotbiler udstyret med syn, arme og instrumenter, og de skulle blandt andet hjælpe med til at finde ud af om Mars har fået sin røde farve af flydende vand eller om farven skyldes andre processer. Forrest på hver rover sidder syv magneter som er designet til at indfange luftbårne støvkorn og ikke-magnetisk materiale, og dem har forskere fra Niels Bohr Institutet udviklet.

Lederen af instituttets marsgruppe, Morten Bo Madsen, lå i mange måneder i træningslejr i Californien for at øve sig på at fjernstyre robotbilerne. Og selvom marsgruppen før havde haft magneter på Mars, var denne mission langt mere avanceret i sit videnskabelige udstyr – og dermed langt mere nervepirrende. Ville det fungere?

Det er ikke nogen hemmelighed at roverne nåede sikkert frem et halvt år efter opsendelsen: I januar 2004 landede robotbilerne *Spirit* og *Opportunity*, og selve udforskningen af Mars' overflade kunne gå i gang. □



FOTO: NASA/JPL/CORNELL

# En bid af Mars

Geologisk Museum gav sig selv en enestående julegave i 2003: En sjælden meteorit fra den røde planet.

Den usædvanligt store meteorit er på størrelse med en knytnæve, vejer godt 400 gram og er et stykke vulkansk bjergart. Den er noget af et fund for museet, da det er yderst sjældent marsmeteoritter findes i den størrelse. Den nye meteorit er desuden kun én blandt 29 kendte meteoritter fra Mars.

Meteoritten blev fundet i sommeren 2000 i ørkenområdet Sayh al Uhaymir i Oman, og den har derfor fået navnet Sayh al Uhaymir 051. Den blev fundet sammen med en del andre fragmenter der formentlig ramte Jorden for flere tusinde år siden. Den "nye" meteorit skønnes at være omkring 1.300 millioner år gammel.

## Enestående chance

Marsmeteoritterne er det eneste materiale vi har adgang til fra en anden planet end Jorden. Det giver forskerne en enestående chance for at afprøve deres teorier om Jordens udvikling.



FOTO: HENNING HAACK

Men hvorfor finder man overhovedet stumper af Mars på Jorden?

– Det er fordi Mars ligesom Jorden fra tid til anden bliver ramt af en asteroide, fortæller geolog og lektor Henning Haack fra Geologisk Museum.

– Det sker lidt oftere for Mars end for Jorden, da Mars ligger lige på kanten af asteroidebæltet. Når en sådan asteroide rammer Mars dannes der et stort krater, og i sjældne tilfælde bliver små stumper af overfladen slynget op og fri af tyngdefeltet. Stumperne vil så kredse rundt i solsystemet i flere millioner år. Enkelte af dem kan falde ned på Jorden hvor vi så kan være heldige at finde dem, fortæller Henning Haack. □

*Marsmeteoritten blev lidt af en publikumsmagnet. 400-500 flere gæster end normalt i juledagene besøgte Geologisk Museum.*

**27.2.** Et godt cv fra studietiden kan være næsten altafgørende når nyuddannede akademikere søger arbejde. Det viser *Kandidatundersøgelsen* fra Københavns Universitet med undertitlen *Hvordan gik det kandidatårgang 1999?*

**3.3.** *Berlingske Tidendes Nyhedsmagasinet* udnævner 25 kvindelige ledere til fanebærere inden for forskellige brancher og sektorer. Blandt dem er rektor Linda Nielsen.

**10.3.** Naturvidenskabelige forskere fra Københavns Universitet citeres gennemsnitligt mere end deres udenlandske kolleger. Det viser en undersøgelse fra ISI\*Thompson Scientific. Men den viser også ganske store forskelle mellem de enkelte institutter på Det Naturvidenskabelige Fakultet.

**13.3.** Stud.polit. Rasmus Pilegaard modtager i Bruxelles *Euroclear-prisen* for afhandlingen: *Extracting the Risk Premium from the Euro Area Money Market*. Se side 27.

**2.4.** Adjunkt, ph.d. Tord Labuda, Institut for Medicinsk Mikrobiologi og Immunologi, modtager 50.000 kr. fra *Løvens Kemiske Fabriks Forskningsfond* med henblik på at finde nye angrebspunkter for medicinsk behandling af kræft.



FOTO: MICHAEL LOUA

**7.4.** Lektor, ph.d. Milena Penkowa, Medicinsk Anatomisk Institut, modtager 1,5 mio. kr. fra Lundbeckfonden til videreudvikling af stoffet metallothionein (MT) som har potentiale til at behandle patienter med sklerose, alzheimers og parkinsons sygdomme. De tre sygdomme har det til fælles at de nedbryder menneskets hjerneceller.

**10.-18.4.** Et hold danske jurastuderende opnår flere topplaceringer ved den internationale processpilskonkurrence i Wien. Ud af 128 deltagende universiteter fra hele verden opnår holdet en 3.-plads i den mundtlige konkurrence, en 3.-plads for klageskriftet samt en 2.-plads for modpartens indlæg. Konkurrencen, der er den største af sin art i verden, handler om at være bedst til at forhandle en fiktiv voldgiftssag.

# Forskning på dybt vand



FOTO: HEINE PEDERSEN

Dybhavsforskningens "grand old man" – 84-årige Torben Wolff – er stadig i fuld vigør på Københavns Universitet, og i 2003 blev han tildelt en medalje for sit livslange arbejde med at gøre havets hemmeligheder kendt for os andre.

Spørger man emeritus, docent, dr.phil. Torben Wolff hvad højdepunktet i hans lange karriere har været, svarer han uden tøven:

– Højdepunktet indtræffer ombord på havforskningsskibet Galathea den 21. juli 1951, på min 32-års-fødselsdag, hvor vi trækker et trawl med levende dyr op fra 10 kilometers dybde i Fillipinergraven. Her blev det for første gang påvist at der kan eksistere liv over alt i havet – selv under det mest ekstreme tryk og i evigt mørke.

På hans lille kontor på Zoologisk Museum hænger der krabber og rejer, billeder fra ekspeditioner til sydhavsøer og af undersøgelsskibe han har sejlet med gennem tiden. Fint indrammet hænger også den dåbsattest Torben Wolff fik af Kong Neptun første gang han krydsede ækvator. Af kongen fik han navnet Taoro. Det var lige efter krigen hvor Torben Wolff var i gang med sit zoologistudium.

– Jeg var så heldig at få den enestående chance at deltage i et togt til Vestafrika, og jeg havde som alle andre følt besættelsen som en ulidelig indespærring i fem lange år. Billedhuggeren og rigmanden Viggo Jarl havde stillet sin tremastede lystyacht, Atlantide, til rådighed for vores ekspedition, fortæller han.

I oktober 1945 begav fartøjet sig ad den eneste mineryddede passage i Nord-

søen for at udforske dyrelivet langs den vestafrikanske kyst.

– Bølgerne tog vores redningsbåd og slog guldornamenterne af skibets stævn, men vi kom dog både ud og hjem. Tøgtet varede ti måneder. Resultaterne kom til at fylde 13 bind.

## Galathea-ekspeditionen

I 1949 blev han udrustningschef for den legendariske Galathea-ekspedition. Under sin jordomsejling skulle ekspeditionen udforske dybhavet og dets liv. Galathea-ekspeditionen vakte vældig opsigt, og resultater derfra bliver stadig publiceret den dag i dag. Ifølge Torben Wolff kan ingen dansk videnskabelig enkeltindsats måle sig med Galathea-ekspeditionen som han mener han selv kom med på fordi han havde et åbent sind og var god til at administrere.

– Det er gode egenskaber når man er på langfart og forholdene ind imellem kan være trætte og barske. Siden hen kom min faglige ekspertise til, tilføjer han.

Igennem årene er det blevet til adskillige internationale dybhavsekspeditioner og forelæsninger verden over; han har skrevet doktordisputats om dybhavskrebsdyr, og i 1957 blev han ansat som kurator for museets meget store krebsdyrsamling.

– Det er jeg stadig, og det bliver jeg ved med til der er fundet en afløser.

## Medaljen og helbredet

Hans interesse for videnskabshistorie har ført til flere biografier og bøger om blandt andet dansk havforskningshistorie, og i 2003 tildelte The Fullbright Chapter, University of North Carolina, ham *Sir George Deacon-medaljen* for "hans store bidrag til vort kendskab til havene og deres dyreliv samt for at bygge bro mellem oceanografi og formidling af videnskab i historisk perspektiv".

Men hvordan klarer han en arbejdsdag på otte timer – inklusive to redaktørjob?

– Godt helbred, lyder svaret.

– Jeg cykler hver dag og i al slags vejr. Og så kunne jeg aldrig finde på at tage en elevator. Trapper giver god motion og sparer endda elektricitet.

Men decideret sundhedsfreak er han nu ikke. For Torben Wolff tager et sug af den ene af de to cigaretter han tillader sig selv at ryge dagligt og siger med et drilsk glimt i øjet:

– Man kan måske sige at jeg har brændt mit lys i begge ender, men det giver jo som bekendt mere energi til det på midten. □

# Iskerne fortæller om klimaet

Det skulle tage syv år.  
Men så nåede forskerne  
også deres mål: undersiden  
af indlandsisen.

Det lykkedes i sommeren 2003 for deltagerne i NGRIP-projektet – et danskledet internationalt projekt – at bore en 3.085 meter lang kerne ud af isen. Derefter pakkede de denne verdens længste iskerne fra Grønland i kasser for videre transport til fem-seks laboratorier rundt omkring i verden. I de kommende år vil forskerne gå på opdagelse i isens mysterier for at finde ud af hvordan den sidste istid udviklede sig. Det hele handler om klimaets udvikling.

– Vi skal måle forskellige ting som skal give os oplysninger om hvor store temperaturændringer der er sket og hvor hurtigt. Isen er ved bunden mere end 120.000 år gammel og stammer fra den varme periode før den sidste istid – den såkaldte Eem-periode. Dengang var klimaet varmere og mere ustabil end nu, og spørgsmålet er så om det er varmen der gjorde det mere ustabil. Når vi selv oplever globale temperaturstigninger er det jo interessant at vide, siger adjunkt Anders Svensson, Niels Bohr Institutet.

## Ikke før om 5.000 år

Han mener dog ikke vi skal gå rundt og frygte at en istid vil ramme os lige med det samme.



FOTO: NIELS BOHR INSTITUTTET

– Istidernes komme hænger sammen med at jordens bane omkring solen ændres fordi andre planeter øver indflydelse. Og det ser ikke ud til at ville ske i de næste 5.000 år, siger Anders Svensson.

Undervejs i borerne, som har fundet sted tre måneder hver sommer siden 1996, er holdet bag projektet rendt ind i mange problemer – blandt andet at boret satte sig fast nede ved bunden, og at det var svært at finde finansiering i takt med at projektet blev fire år forsinket.

De 25 deltagende forskere, fra en række europæiske lande samt Japan og USA, havde derfor god grund til at lade champagnepropperne springe i sommer da boret nåede bunden. □

**14.4.** Professor i statistik Søren Johansen, Institut for Matematiske Fag, er Europas mest citerede forsker i økonomisk litteratur i årene 1990-2000. Det viser undersøgelsen *Europe's Eminent Economist* fra Zürich Universitet hvor man har optalt hvilke forskere der er de mest citerede i 200 af de førende internationale tidsskrifter inden for økonomi.

**15.4.** Professor, dr.med. Erik A. Richter, Institut for Idræt, modtager 250.000 kr. fra Diabetesforeningen. Pengene skal bruges til forskning i stofskifteregulering og insulinfølsomhed hos diabetespatienter.

**22.4.** "Mere idræt i gymnasiet vil gavne de unge resten af livet på linje med den øvrige almene uddannelse som gymnasierne giver. Og hvis man lærer de unge om de mange glæder ved at være i god fysisk form livet igennem, vil det virke forebyggende på en lang række livsstilssygdomme." Lektor, lic.scient. Bente Kiens og professor, dr.med. Erik A. Richter, Institut for Idræt, i *Berlingske Tidende*.

**22.4.** Lektor og ph.d. i biomedicin Lisbeth E. Knudsen, Institut for Folkesundhedsvidenskab, skal stå i spidsen for et internationalt forskningsprojekt om luftforurenings indvirkning på børns helbred. Målet er at finde frem til de skadelige faktorer og samtidig pege på de nødvendige initiativer for at sikre børn en sund udvikling. Projektet løber over tre år og finansieres af EU med 7,4 mio. kr.



FOTO: JAN BUUS

**24.4.** De to yngre grønlandsforskere og -fortællere Kirsten Thisted, Institut for Nordisk Filologi, og cand.psych. Karen Littauer modtager den nyindstiftede diplompris på i alt 150.000 kroner fra Hartmann-Fonden for deres fælles, originale indsats inden for studier af grønlandsk kultur.

**25.-27.4.** Det Humanistiske Fakultet afholder Humaniorafestival med mere end 50 arrangementer weekenden over. Under festivalen indvies fakultetets nye bygninger i Ørestad officielt. Se side 20.

**28.4.** Universitetet afholder debatmøde i et fyldt auditorium i Studiegården om lovligheden af krigen i Irak. Se side 27.

# Håb til malariaramte børn

Resultaterne af to forskningsprojekter sætter fokus på malaria og sikrer millioner af dollars til forebyggelse.

Den tanzanianske forsker Dr. Julius J. Massaga gav i 2003, i kraft af sit ph.d.-studium på Københavns Universitet, nyt håb til millioner af børn som er ramt af ondartet malaria. Forskningsresultaterne var i efteråret med til at udløse 28 millioner dollars til malariaforskning fra Bill Gates og hustruen Melinda. Computermilliardærpæret donerede de mange dollars til blandt andet at teste midlet *amodiaquine* i større omfang end Julius J. Massaga havde mulighed for mens han var tilknyttet Københavns Universitet.

Julius J. Massagas forskning har vist at risikoen for at udvikle febril malaria og deraf følgende blodmangel mindskes med 65 procent i det første leveår hvis barnet får tre forebyggende behandlinger med *amodiaquine*.

– Vores fund og resultater fra andre undersøgelser viser at forebyggende behandling kan få stor betydning for kontrol af ondartet malaria blandt helt små børn, siger Julius J. Massaga som var førsteforfatter til artiklen i det ansete videnskabelige tidsskrift *The Lancet*.

## Tusindvis af børn

Professor og projektleder Ib Bygbjerg, lektor Anita Rønn og lektor Thor G. Theander, alle fra Institut for Folkesundhedsvidenskab, har medvirket til undersøgelsen og været medforfattere til artiklen.

– I Julius Massagas projekt blev *amodiaquine* afprøvet på 150 småbørn i Tanzania. Nu skal det og andre stoffer, alene eller i kombination, afprøves på



FOTO: SCANPIX / A. PASIEKA

tusindvis af børn, forklarer professor Ib Bygbjerg om Gates-fondens støtte til fremtidig forskning.

Især Afrika syd for Sahara er ramt af den ondartede malaria som er en af de hyppigste årsager til dødsfald blandt spæd- og småbørn. Problemet forværres af at den ondartede malaria – eller ret-

tere parasitten der er skyld i sygdommen – ofte er blevet modstandsdygtig over for de kendte behandlingsmidler.

Det er London School of Hygiene & Tropical Medicine der er hovedarkitekten bag det storstilede projekt. De danske forskere og lokale tanzanianske partnere deltager aktivt i undersøgelserne i

Tanzania mens lignende delprojekter er i gang i andre lande på kontinentet.

### Myggenettet hjælper

Et andet forskningsresultat fra Institut for Folkesundhedsvidenskab viste i 2003 at man ikke skal undervurdere myggenettets betydning i kampen mod malaria. Ph.d. Michael Alifrangis udførte sit treårige forskningsprojekt med børn under fem år i to landsbyer i det østlige Tanzania i samarbejde med tanzanianske forskere.

Den ene landsbys indbyggere fik udleveret imprægnerede myggenet i 1998, den andens først i 2000. I begge byer blev midlet *S/P* brugt til at behandle malariatilfælde. Derefter undersøgte forskerne malariaparasiternes udvikling af resistens over for midlet i de to landsbyer. I forvejen var modstandsdygtigheden ret høj i området, og resultatet udeblev ikke.

### Mindre resistens

Michael Alifrangis, der var hovedforfatter til en videnskabelig artikel offentliggjort i sommeren 2003 i *American Journal of Tropical Medicine and Hygiene*, forklarer:

– Vores undersøgelse viste at dér hvor man brugte myggenettene fik børnene færre myggestik og dermed færre malariainfektioner. De blev dermed mindre syge og derfor formentlig behandlet færre gange med *S/P*. Det betød at parasitterne ikke i så stort omfang udviklede resistens over for medicinen. Resistensen opstår ved at generne hos

malariaparasitten forandres. Men det ser ud til at jo mere myggenettet bruges, des færre forandringer opstår der, forklarer Michael Alifrangis.

I tidsskriftet fremhævede lederskribenten Peter A. Zimmerman undersøgelsens resultater. Han pegede på at brug af myggenet kan værne om allerede anvendte malariamidlers effektivitet. Og det er en vigtig pointe.

– Problemet er nemlig at man ikke har mange alternativer til de gamle malariamidler. Der er kun få og ofte dyre nye stoffer at introducere. Det gode ved nettene er derfor at de kan være med til at forsinke udviklingen af resistens – og måske endda vende udviklingen, siger Michael Alifrangis. □

**30.4.** GBIF-sekretariatet indvies af Prins Henrik. Den nye bygning er doneret af Aage V. Jensens Fonde og er en tilbygning til Zoologisk Museum. Samtidig åbner Zoologisk Museum særudstillingen *Milliarter*.



FOTO: GBIF

**6.-8.5.** Institut for Arkæologi og Etnologi afholder *Den 29. Nordiske Etnolog- og Folkloristkongres* i Helsingør med titlen *Kulturelle processer i Europa*.

**8.5.** Regeringspartierne Venstre og de konservative vedtager den nye universitetslov i folketinget sammen med Socialdemokraterne og Kristendemokraterne.

**12.5.** Lektor Lene Waage Petersen, Romansk Institut, tildeles *Den Italienske Stats Store Oversætterpris* for sine Italo Calvino-oversættelser. Prisen overrækkes af Italiens præsident, Carlo Azeglio Ciampi, under en ceremoni i Rom.

**19.5.** Professor, dr.med. et odont. Inger Kjær, Odontologisk Institut/Tandlægeskolen, modtager et legat på 30.000 kr. fra *Direktør N. Bang og hustru Camilla Bang, født Troensegaards, Legat*. Ifølge statutterne skal legatet tilfalde "en kvinde der i kraft af sin akademiske uddannelse på en fortjenstfuld måde har gjort sig gældende".

**20.5.** Københavns Universitet indgår aftale med Forskningscenter Risø som skal styrke forsknings- og uddannelsessamarbejdet mellem de to institutioner.

**27.5.** Stud.scient.pol. Rasmus Schjødt Pedersen, Institut for Statskundskab, tildeles et legat fra Crown Prince Frederik Fund. Han vil benytte legatet til at studere et år på Harvard University i USA. Emnet er forholdet mellem Europa og USA. Prisen overrækkes af kronprins Frederik i Chr. 8's Palæ på Amalienborg.

**28.5.** Dronning Margrethe II underskriver den nye universitetslov som blev vedtaget i folketinget 8. maj.

**28.5.** Folketingets Finansudvalg tilslutter sig Videnskabsministeriets indstilling om at universitetet indgår et lejemål i det tidligere Københavns Kommunehospital.

# Sund uden 6 om dagen



FOTO: MOGENS MORGEN

En gruppe grønlandske fangere måtte i 2003 en tur op på kondicyklen mens 16 danskere blev udvalgt til en stropetur på ski i området omkring Thule. Begge dele indgår i et storstilet forskningsprojekt som Danmarks Radio har valgt at følge tæt.

Hvordan undgår en grønlandsk fanger der aldrig får "seks om dagen", og som nærmest lever af kød og spæk, at blive ramt af de såkaldte livsstilssygdomme? Og hvorfor rammes en dansker med hang til bøffer, rødvin og søde sager i den grad af fedme og type 2-diabetes?

De spørgsmål skal et storstilet forskningsprojekt under Center for Muskel-forskning forsøge at give svar på. Og Danmarks Radios seere får også mulighed for at følge processen – nærmere bestemt den del der indbefatter 16 dan-

skere på ski i Nordøstgrønland.

Projektet er opdelt i to etaper hvoraf den første del blev gennemført i oktober: Da tog en gruppe grønlandske fangere en tur på kondicyklerne i Qaanaaq i det nordvestlige Grønland for at få målt deres muskler.

I næste etape udvælges og forberedes de 16 frivillige danskere på en 450-500 kilometers skitur med udgangspunkt fra Thule-basen i marts 2004.

Hele formålet er at sammenligne de grønlandske og danske musklers kapaci-

tet og evne til at arbejde – mere præcist ved at måle forbrændingen af fedt og sukker.

## Sund uden "seks om dagen"

Noget af grunden til at de grønlandske fangere umiddelbart virker mere sunde end danskerne, er utvivlsomt at de grønlandske fangere motionerer langt



FOTO: MOGENS MORGEN

mere end danskerne. Spørgsmålet er imidlertid om det er hele sandheden. Kan de grønlandske fangere også tænkes at være genetisk programmerede til en anderledes forbrænding?

– Min hypotese er at de genetiske forskelle kan spille ind i forhold til fysisk aktivitet; at grønlænderne har oparbejdet en slags indkodet beskyttelse i forhold til den fede kost hvis de samtidig motionerer, siger Jørn W. Helge, lektor ved Medicinsk Fysiologisk Institut.

De 16 deltagere er udvalgt blandt 500 ansøgere og drager i foråret 2004 af sted

til Nordøstgrønland. Deltagerne – seks kvinder og ti mænd – er mellem 22 og 46 år.

Halvdelen er studerende inden for fag som filosofi, medicin, kommunikation og idræt, mens de øvrige deltagere blandt andet tæller en dyrlæge, en fysioterapeut, en forlagssekretær og en kommunikationschef. □

FOTO: MOGENS MORGEN



Center for Muskelforskning har eksisteret i 10 år og består af et antal forskningsgrupper fra Det Naturvidenskabelige Fakultet, Det Sundhedsvidenskabelige Fakultet, Rigshospitalet og Bispebjerg Hospital. Københavns Universitet og Hovedstadens Sygehusfællesskab gik i 2003 sammen om en fælles finansiering efter at bevillingerne fra Danmarks Grundforskningsfond udløb.

**1.6.** Universitetets fødselsdag. Det er 524 år siden Chr.1 i 1479 indviede Københavns Universitet.

**3.6.** Kronprins Frederik overrækker 36.000 kr. fra Kronprins Frederiks Fond til geofysiker Henning Haack, Geologisk Museum. Pengene skal finansiere en ekspedition efter meteoritter i Nordøstgrønland.



FOTO: STEEN BROGAARD

**5.6.** *B.T.* offentliggør en liste med 50 kvinder som kaldes "Danmarks darlings". Det er kvinder som på forskellig måde gør sig bemærket i dagens Danmark og som er populære og vellidte. Rektor for Københavns Universitet, Linda Nielsen, er med på listen. Som den første kvinde på rektorposten i universitetets historie er hun "i fuld gang med at give den ærværdige institution et mere menneskeligt ansigt," skriver *B.T.* Avisen konstaterer endvidere at man som kvindelig erhvervsleder "skal brænde igennem på en ganske særlig måde for at opnå status som en darling."



FOTO: MAAS DIGITAL LLC

**8.6.** NASA sender den første af to robotbiler af sted mod Mars. Med om bord er 20 magneter udviklet af forskere på Niels Bohr Institutet. De danske magneter skal opfange støv på den røde planet og bidrage til forståelsen af dens dannelse. Se side 10.

**11.6.** Zoologisk Museum tildeles *Den Danske Museumspris* på 500.000 kr., indstiftet af Bikubenfonden, som anerkendelse af at museet fik tiltrukket det nye GBIF-sekretariat. Prisen anvendes dels til at styrke museets internetformidling af de videnskabelige samlinger, dels til at forberede et bedre særudstillingsareal.



# Fedme- forsker med disciplin og drive

Hun har været dansk mester i øvelser på gulv, og som teenager var hun på landsholdet i gymnastik.

Nu er hun mor til snart toårige tvillinger, arbejder noget mere end 37 timer om ugen og blev sidste år kåret til *Årets Fedmeforsker*.

Lyder det som en stærk cocktail af disciplin og drive er det ikke helt ved siden af. Det er lysten der driver kraftværket cand.med., ph.d. Birgitte Holst, 32 år.

– Jeg elsker mit arbejde og brænder for det. Og det er faktisk ideelt at kombinere med at have børn fordi det er så fleksibelt og man selv kan planlægge sin arbejdsdag. Derfor bliver jeg nok heller aldrig læge, fortæller Birgitte Holst.

Det var mens hun læste medicin – “et fantastisk studium” – på universitetet at hun blev koblet på forskningen.

– Jeg tog orlov fra studiet for at forske, og jeg blev enormt grebet af det. Siden har jeg nærmest brugt alle weekender og ferier på det – nåh nej, jeg har da også holdt ferie i Malaysia og Indonesien – men det er dybt tilfredsstillende. Det at få lov til at gå i dybden, at have fred og tid til det og selv kunne bestemme hvad man vil forske i og prøve egne ideer af. På den måde trækker det private erhvervsliv heller ikke for alvor i hende nu, selvom hun også arbejder som rådgiver i forbindelse med opstart af nye biotekvirksomheder.

Birgitte Holst vil hellere bruge den



FOTO: HEINE PEDERSEN

Birgitte Holst brænder for sin forskning i appetittens mekanismer. I 2003 blev hun kåret til årets fedmeforsker.

nærmeste fremtid på at komme dybere ned i fedmeforskningen på Panuminstituttets sjette etage og har fået bevillinger til to år mere. Men det er slut med først at komme hjem til den sene tv-avis, for der er et familieliv ved siden af med manden, der også er læge og forsker, og tvillingerne.

## Forskning i receptor

Abbott's fedmeforskerpris fik hun for sin forskning i hormonet *Ghrelin's receptor* – et lille molekyle der sidder på celler i hjernen og fortæller kroppen at vi er parate til at spise.

– For urmenneskene var det meget smart at være drevet til at spise hver gang de så noget der kunne være spiseligt. Det var nødvendigt for at overleve. Det er måske bare ikke så hensigtsmæssigt i dag hvor man hele tiden bliver præsenteret for føde. Derfor er lægemid-

delindustrien meget interesseret i at udvikle et stof som kan blokere eller moderere trangen til at spise, fortæller hun.

Det er lidt tilfældigt at det lige var hormoner der blev Birgitte Holsts store interesse, men hun har altid været interesseret i kost og fødeindtagelse. Det hænger måske sammen med at hun selv blev vejlet hver søndag morgen da hun var på gymnastikholdet.

– Vi blev meget bedømt på vores fysik og vores kropsbygning, og derfor lærte vi hurtigt hvad der var sundt og hvad der var usundt at spise. Så jeg har længe været opmærksom på det. Men om jeg selv lever sundt i dag – det ville min mor nok ikke sige, ler den unge forsker. □

# Biblen – nu i farver

Dramatiske, farvestrålende billedfortællinger med idoler og hadeobjekter, med ansigter fra lokalsamfundet og med en lidt løs tilknytning til Biblens ord. Er det vores kristne kulturarv?

– Ja, sagde professor i kalkmalerier Axel Bolvig, Institut for Historie, i sommeren 2003 hvor hans roste bog *Den ny billedbibel* kom på gaden.

Værket gav med sine fortolkninger af de mange og velbevarede danske kalkmalerier en rundvisning i middelalderens religiøse univers.

For det var sådan – gennem billeder – de bibelske fortællinger blev præsenteret for de analfabetiske danskere i datiden.

– Der var det slet ikke det snævert tekstlige som var i centrum. Det var den visuelle oplevelse – personificeret og handlingsorienteret. Det er ikke fordi

malerierne er ikke-religiøse, men de afspejler noget helt andet end Biblens skrevne ord. De har været igennem mange mundtlige led og er blevet fortolket. Det viser os en anden, mere jordnær trosfremstilling, mener Axel Bolvig. Et eksempel er forholdet til kvinden.

– De kirkelige autoriteter har gennem tiderne yndet at skyde skylden på kvinderne. Men kalkmalerierne giver os et mere nuanceret billede af kvindens rolle i samfundet. Her fremstår hun som den aktive der tog vare på tingene. Omvendt fremstår manden nogle gange negativt, som en angiver, siger professoren og henviser til et kalkmaleri fra Birkerød hvor Adam udpeger Eva i Edens Have.

Axel Bolvigs fortolkning af testamenterne – på kalkmaleriernes præmisser – blev yderst godt modtaget af pressen. □



FOTO: AXEL BOLVIG

Mange af universitetets forskere udgiver hvert år bøger. I 2003 blev fx antologien *Der må da være en grænse!*, om genteknologi, redigeret af Kasper Lippert-Rasmussen, Institut for Filosofi, Pædagogik og Retorik, kåret til en af årets anmelderfavoritter af *Politiken*.

**11.6.** Jurastuderende Nanna Borum Gjedde og Pia Markussen vinder Justitsministeriets prisopgave 2002 om *Pressen og retspolitikken*. Vinderne hædres med 25.000 kr. for opgaven om hvordan pressens behandling af enkeltsager indvirker på lovgivningsprocessen.

**11.6.** De tre retsvidenskabelige institutter nedlægges, og Det Juridiske Fakultet bliver et enhedsfakultet hvor institutledernes og institutbestyrelers beføjelser overføres til henholdsvis dekan og fakultetsråd. Fakultetet inddeles i Forskningsafdeling I, II og III.

**13.6.** Dissikeringen af en vågehval foran Zoologisk Museum bliver et tilløbsstykke. Se side 40.

**17.6.** UNESCO beder arkæolog Ingolf Thuesen, institutleder på Carsten Niebuhr-Instituttet, om at deltage i en mission til det sydlige Irak. Missionen skal fastslå omfanget af ødelæggelsen af bibelske oldtidsbyer som er lette ofre plyndringer.

**28.6.** En europæisk forskergruppe ledet af Jens Hjort, Niels Bohr Institutet, har efterprøvet og bekræftet at gammaglimt dannes når en stjerne dør. Gammaglimt hører til de voldsomste fænomener i universet.

**28.6.** Adjunkt, ph.d. og læge Eva Løbner Lund, Institut for Molekylær Patologi, modtager 175.000 kr. fra Dansk Kræftforsknings Fond til forskning i nye blodkars dannelse i kræftvæv.

**28.6.** Lektor, lic.scient. Hanne Cathrine Bisgaard, Institut for Medicinsk Biokemi og Genetik, modtager 50.000 kr. i støtte fra LEO Pharma Forskningsfond til forskning i muligheden for at anvende stamceller ved behandling af livstruende sygdomme.

**29.6.** Professor, dr.jur. Mogens Koktvedgaard dør 69 år gammel. Efter den juridiske embedseksamen i 1957 fik han universitetets guldmedalje i 1959 for afhandlingen *Kontraheringspligt*. I 1965 blev han juridisk doktor og juridisk professor året efter. Han var dekan for Det Samfundsvidenskabelige Hovedområde i 1971 og prorektor på Københavns Universitet 1972-1981.

**1.7.** Den nye universitetslov træder i kraft.

**1.7.** Tre nye satsningsområder lanceres: *Bio-Campus*, *Krop og Bevidsthed* samt *Religion i det 21. århundrede*. Se side 28.

**5.7.** Lektor, dr.med. Merete Osler, Institut for Folkesundhedsvidenskab, modtager 1 million kr. fra Lundbeckfonden til projektet *Det sociale liv som barn og psykiske helbred som voksen*. Projektet følger op på 12.000 mænd, født i 1953, som i 1968 deltog i en spørgeskemaundersøgelse om deres sociale og mentale liv.



FOTO: CATHARINA WENDT

# Antikt gæstebud

En flok græske og romerske kvinder klædt i farvestrålende gevandter bød velkommen til gæsterne i den nye kantine på Amager. De skulle sammen med en enlig romersk ungersvend servere et festmåltid for aftenens gæster – inspireret af en samling madopskrifter af Marcus Gavius Apicius, madguru på kejser Augustus' tid.

Ifølge aftenens værtinde, adjunkt Kristina Winther Jacobsen, Institut for Arkæologi og Etnografi, var basis i det antikke køkken korn, vin og olie. På bordene var der derfor druer og oliven i både flydende og fast form. Brød var der også – og jomfruolivenolie til at dyppe det i. For olien får det tørre brød til at glide lettere ned, som historiker Plinius den Ældre engang har udtrykt det.

## Ingen brandgøpler

Fisk var den store spise i datidens køkken. Fiskesovsen *garum* var så populær en spise at romerne brugte den til både for-, hoved- og efterret. Denne aften var det dog kun forretten som havde fået et maritimt islæt.

Store skåle med friske blåmuslinger blev båret ind. Dertil masser af brød og endelig en fiskesuppe i en lidt forenklet version da kokken i kantine på Amager ikke havde kunnet opdrive brandgøpler til at koge fond på – som Apicius ellers

anbefaler. De store og velmagende havfrugter var kogt sammen med persille og hvidvin, og den nærmest klare fiskesuppe var fyldt med dild og små, tykke pinjekerner.

Under forretten gik tjenerne catwalk. Dragtekspert Mette Korsholm fra Davids Samling fortalte levende om datidens modeluner. Jo flere meter uld og hør dragterne og slagene var lavet af, des højere stand havde den der bar tøjet. Men da antikkens rige mænd og kvinder aldrig serverede mad for andre, blev der denne aften fumlet en del rundt i dragterne når fade og tallerkner skulle bæres rundt til bordene.

## Kartoffel på afveje

Hovsa, så kom der kartofler på bordet! Ville arkæologerne nu til at bilde os ind at kartofflen kom til Europa før Columbus drog over Atlanten på sine opdagelsesrejser?

– Nej, romerne havde ikke kartofler, men hvis de havde haft, ville de helt sikkert have lavet honningstegte kartofler som i aften, sagde Kristina Winther Jacobsen og præsenterede de to hovedretter, poussinbryst og stegt lam.

Dertil blev der serveret flere kartofler med porre som var en af oldtidens populære grøntsager. Det var ikke uden gener. Havde man spist porrer skulle

Københavns Universitets humanister inviterede sidste år alle interesserede til humaniorafestival. Et af de fag der gjorde ekstra meget ud af gæstebudet var Klassisk Arkæologi.

man give kys med lukket mund, som den romerske digter Martial fra det første århundrede vist har skrevet. Også asparges spiste romerne mange af. Og frøene fra kål, for de var datidens svar på en *Treo*.

Til dessert var der pære kogt i vin. Pæren var til gengæld iklædt havskum: en hvid sauce af hvidvin, spidskommen og æggeghvider – syrlig og spændende. Til slut var der kaffe med fyldte chokolader til, og så tog flokken af gæster afsked med den kulinariske tidsmaskine – og Humaniorafestivalen 2003. □

Humaniorafestivalen 2003 fandt sted den sidste weekend i april og indeholdt en lang række indslag som de forskellige institutter stod bag.

Der var blandt andet brunch med tilhørende foredrag, panel-diskussion og udstillinger. Humaniorafestivalen 2004 bliver den 24.-25. april.

Festivalen afholdes i samarbejde med Roskilde Universitetscenter, Lunds universitet og Malmö högskola.

Se mere på:  
[www.humaniorafestival.dk](http://www.humaniorafestival.dk)

# Sprogets vogtere

En af de store begivenheder på Det Humanistiske Fakultet var *Den 16. Internationale Konference om Historisk Sprogvidenskab* som fandt sted i august.

Der blev talt om sprogblending og sprogdød, men især om sprogforandring, da de 370 deltagere i konferencen mødtes i Københavns Universitets nye bygninger på Amager.

Professor Lene Schøsler, Romansk Institut, der har været formand for konferencens organisationskomité, betegner det som et scoop for universitetet og sprogforskningen i Danmark at konferencen i 2003 blev afholdt i København.

– Der er stor rift om at blive vært, så da det i 1999 blev besluttet at konferencen i 2003 skulle afholdes i København, blev vi meget glade.

Det fremtrædende tema på konferencen var ændringer i sproget.

– Sprog har altid forandret sig, og historisk sprogforskning drejer sig om at forklare hvorfor og hvordan. Det interessante er jo at når konferencen bliver så stor, bliver mange forskellige sprog repræsenteret. Der var både noget om asiatiske sprog, aboriginalsprog i Australien, sprog i Sydafrika, sydamerikanske indianersprog og en hel temasektion om japansk, siger Lene Schøsler.

## Sproget forhandles

En af talerne på konferencen, seniorforsker Ole Nedergaard Thomsen, Institut for Almen og Anvendt Sprogvidenskab,

gav sit bud på hvorfor sprog forandrer sig: Det gør det simpelthen fordi det bliver talt.

– Jeg ser sproget som både en biologisk evne og et kulturelt instrument som tilpasser sig omgivelserne. Sproget forandrer sig mens vi taler det – det er et fænomen der hele tiden er til forhandling og som udsættes for forsøg. Og når noget bliver hængende, må det være fordi vi synes om udtrykkene, eller fordi de virker logiske på os, mener Ole Nedergaard Thomsen.

Han nævner som eksempel det umiddelbart mere oplagte i at sige for- og bagdele i stedet for fordele og ulemper.

– Samtidig er der jo også meget der umiddelbart kan virke ulogisk som bliver bevaret: Jeg synger, jeg sang, jeg har sunget er bøjninger som ethvert barn finder mærkelige, men som alligevel overlever.

– Derfor er det også umuligt at forudse hvornår og hvordan sproget forandrer sig, siger Ole Nedergaard Thomsen. □

**17.7.** Forskerne bag NGRIP-iskerneboringerne på den grønlandske indlandsis fejrer at deres iskernebor efter syv års arbejde rammer grundfjeldet 3.084,99 meter under deres fødder. Analyser af iskernerne kan fortælle forskerne om jordens klima op til 120.000 år tilbage. Se side 13.



FOTO: NIELS BOHR INSTITUTTET

**17.7.** Direktør for Søren Kierkegaard Forskningscenteret, cand.theol. Niels Jørgen Cappelørn, tildeles den teologiske æresdoktorgrad ved Johann Wolfgang Goethe-Universitæt i Frankfurt am Main. Som begrundelse for tildelingen anføres bl.a. hans mangeårige interdisciplinære og internationalt anerkendte beskæftigelse med Søren Kierkegaards tænkning.

**23.7.** "Den danske stat kunne tjene penge på helt at fjerne brotaksten på Øresundsbroen hvis staten samtidig sørgede for at beskatte gevinsten af den tilsvarende forbedrede integration i Øresundsregionen." Professor i geografi Christian Wichmann Matthiessen, Geografisk Institut, i *Børsen*.

**6.8.** Datalogiprofessor Eric Jul, Datalogisk Institut, udpeges som leder af det nyoprettede Dansk Center for Grid Computing, støttet af Statens Naturvidenskabelige Forskningsråd. Centret skal i samarbejde med andre universiteter i de næste tre år forske i sammenlægning af mange computeres maskinkraft i netværk i forskningsøjemed – et såkaldt GRID.

**11.-16.8.** Prinsesse Alexandra åbner *The XVth International Conference on Historical Linguistics (ICHL 2003)* på Det Humanistiske Fakultet med 370 deltagere fra 35 lande og 5 kontinenter, arrangeret af Romansk Institut. Der holdes 236 foredrag fordelt på 15 tematiske sektioner. Se side 21.

**15.8.** Cand.scient. Dennis Flemming Hansen, Kemisk Institut, tildeles *Dansk NMR's Talentpris* for sine studier det elektrotransporterende protein plastocycin som indgår i grønne planters fotosyntese. Med æren følger 5.000 kr.

# Den japansk- danske forbindelse

Yoichi Nagashima har færdiggjort første del af sit livsværk. Det har taget omkring 20 års detektivarbejde at kunne fortælle historien om den første japaner i Danmark – og den første dansker i Japan.

I en lænestol på lektor Nagashimas kontor pynter en lettere pjanket pude med en japansk kattefigur. Den ligner noget taget ud af et teenagepigeværelse, og det er den også.

– Min datter ville smide den ud, men det kunne jeg ikke have. Jeg har jo taget den med hjem til hende fra Japan engang.

Nagashima ser næsten forurettet ud, men lige nedenunder bobler smilet og rammer hurtigt overfladen. Den 57-årige viceinstituttleders kontor er et billede på manden selv – uhøjtideligt, lunt og fyldt med ord.

I de forløbne 20 år har Nagashima, der også er lektor ved Asien-instituttet, været i Japan mange gange – ikke så meget for at gense Tokyo hvor han er født – men for at trevle diverse arkiver igennem.

Hans detektivarbejde har handlet om at få kortlagt forbindelserne mellem Danmark og Japan, fra begge sider. At finde frem til hvem der var den første

dansker i Japan og den første japaner i Danmark. På dansk og på japansk.

Livsværket – eller “første halvdel af det”, som han selv betegner det – på 581 sider – udkom i efteråret 2003 med titlen *De dansk-japanske kulturelle forbindelser 1600-1873*, og der er planer om at udgive dele af bogen i både en japansk og en engelsk version.

Nagashima er litteraturhistoriker, så bogen skal mere ses som en kulturel oversættelsesproces end som decideret historisk forskning.

– Min teori er at man aldrig kan se objektivt på andre kulturer. Man oversætter den anden kultur på baggrund af sin egen. Der er ikke noget unaturligt i at have fordomme – man skal bare vide at de er der.

Nagashima sammenligner det med en forel-

skelse mellem to mennesker.

– I starten prøver man at finde fælles interesser, og man lukker øjnene for det der ikke passer ind. Men efterhånden lægger man mest mærke til bestemte sider – måske det der irriterer. På den måde kan man ikke beskrive hele personen. Det er der både fordele og ulemper



ved: På den ene side kan det være nemt at arbejde med en fællesnævner og at sætte etiketter på, på den anden ser man ikke det fulde billede. Problemet er når man bliver ligeglad med at det er upræcist, mener Nagashima.

## 20 år undervejs

Egentlig begyndte hele bogprojektet med at Nagashima en dag for cirka 20 år siden fik en henvendelse fra en japansk historieprofessor som havde modtaget en stor sum penge fra UNICEF. Pengene skulle bruges til at kortlægge og indsamle historisk kildemateriale vedrørende Japan i udlandet – også Danmark.

Nagashima begyndte at lede efter materiale til forskerne – kigge på mikrofilm og lede i Rigsarkivet.

– Det var her jeg smagte beruselsen. Da jeg pakkede et arkiv ud af kassen og kunne se at ingen andre havde kigget i det arkiv nogensinde ... Så var jeg fanget.

Nagashima begyndte at interessere sig for menneskene bag ordene, især i korrespondancen.

Og da den japanske forskningsverden var begejstret for det Nagashima præsenterede, fortsatte arbejdet.

Men også andre faktorer inspirerede ham. En af dem er det Nagashima kal-



FOTO: HEINE PEDERSEN



PANORAMA OVER YOKOHAMA, 1871. TOKYO UNIVERSITET

der den daglige kulturkamp.

Sådan er det nok når man lever længe i udlandet. Jeg drømmer på dansk, jeg skriver bedst på dansk, men nogle gange tænker jeg alligevel: er jeg en gammel-dags japaner? Det er når jeg sommetider prioriterer eller reagerer anderledes end danskerne. Så det handler om – ikke identitet – men at finde sine rødder. Den refleksion er hele tiden i mit hoved.

### På tommelfingeren rundt

Danmark har været Nagashimas hjemland siden de storbloomstrede 60'ere hvor en europatur på tommelfingeren sendte Nagashima til København.

– Danmark var ikke mit mål. Men det var dengang danskerne var åbne og venlige, og der var arbejde til alle. Samtidig var det i jazztiden, og jeg kom meget på det gamle Montmartre. Jeg følte mig godt tilpas i København. Men på et tidspunkt begynder man så at spørge sig selv: Hvad laver jeg her?

Så var det tid at tage hånd om livet på en ny måde.

– Dengang kunne alle blive optaget på universitetet, så jeg tog bifag i russisk sprog og litteratur og ville egentlig læse teatervidenskab. Men så skulle jeg enten kunne fransk eller italiensk, og efter at have taget tillægseksamener i dansk, la-

tin og tysk, sagde jeg: Nej! Ikke flere sprog!

Japansk var blevet oprettet som fag i 1968, og fordi Nagashima savnede japanske aviser og bøger, begyndte han at komme på biblioteket. Og så blev han hængende. Han blev lic.phil. – hvilket svarer til ph.d – og gift med en dansk kvinde og far til en søn foruden datteren.

Siden blev han ansat på universitetet, først tidsbegrænset og fra 1986 som lektor. Der var et boom i midt-80'erne. Det var dengang der var Shogun i fjernsynet, og de studerende strømmede til studiet.

I dag er tilstrømningen rimelig konstant og Nagashima en populær mand. Han blev *Årets Underviser 2002* efter en – nærmest kærlig – indstilling fra de studerende.

Selv betragter Nagashima sig som tosidet: tålmodig og temperamentsfuld. Smalle steder er der ingen af, så han deler gerne ud af sin enorme viden.

– Jeg vil da gerne have at mine studerende bliver endnu bedre end mig. Det er meningen. □

**18.8.** "Når det gælder åbenhed i den offentlige administration, ligger Danmark efterhånden bagefter de fleste EU-lande. Især i de senere år er åbenheden stagneret, eller ligefrem forringet, mens mange andre vestlige landes administrationer har gjort en indsats for at forbedre deres tilgængelighed for offentligheden. Selv flere lande i Østeuropa har overhalet Danmark." Professor Tim Knudsen, Institut for Statskundskab, i *DR Radioavisen*.

**18.8.** Lektor Jesus Gomeza, Farmakologisk Institut, modtager 2,4 millioner kr. fra Lundbeckfonden til sin forskning i centralnervesystemet.

**18.-22.8.** Institut for Matematiske fag afholder matematikkonference på H.C. Ørsted Institut for 150 forskere fra 30 lande for at udveksle den sidste ny viden om "Ortogonal Polynomier og Specielle Funktioner" og bevidner herved at abstrakt matematik lever og har det rigtig godt.

**25.8.** Mere end 100 virksomheder, forskningsinstitutioner og offentlige myndigheder samles ved Videnskabsminister Helge Sanders indvielse af Tech Trans Enheden som er Københavns Universitets nye enhed for teknologioverførsel. TT Enheden er den første af sin art i Danmark og skal fremme samarbejdet mellem forskere på Københavns Universitet og industrien. Se side 46.

**28.8.** IT-Universitetet og Kunstakademiets Arkitektskole optages i Øresundsuniversitetet der dermed har 14 medlemmer.

**29.8.** Det første hold på masteruddannelsen i europastudier begynder.



FOTO: HEINE PEDERSEN

**2.9.** Universitetet holder immatrikulationsfest for årets 5.250 nye studerende. Se side 32.

**3.9.** Lektor, ph.d., odont.dr. Klaus Gotfredsen, Odontologisk Institut, tildes et hæderslegat fra Bagger-Sørensen Fonden på 50.000 kr. til påskønnelse af hans forskningsarbejde inden for dentale implantater. Desuden modtager lektor, dr.scient. Jens Højriis Nielsen, Institut for Medicinsk Biokemi og Genetik, et hæderslegat på 75.000 kr. fra Bagger-Sørensen Fonden for en omfattende og original forskning i de insulinproducerende celler i bugspytkirtlen.

# Statsministere i festsalen

Over 500 interesserede havde fundet vej til Københavns Universitets festsal en tirsdag i september. Anledningen var ganske usædvanlig: På talerstolen stod landets statsministere.

Anders Fogh Rasmussen var inviteret til universitetet for at tale om Danmarks europapolitik. Det var et emne som var højaktuelt af flere grunde. Dels prægede europadebatten stort set alle nyhedsmedier i de dage, dels havde Københavns Universitet netop søsat en helt ny masteruddannelse i europastudier. Og det var denne uddannelse der var den direkte anledning til statsministerbesøget.

Dagbladet *Politiken* var medarrangør af debatmødet som fik en bred kreds af borgere af huse. En del af dem var studerende og ansatte fra universitetet, men mindst lige så mange var alment og politisk interesserede mennesker som blandt andet ville vide hvordan Fogh Rasmussen stillede sig til udvidelsen mod øst, en eventuelt tyrkisk indlemelse i unionen, et styrket samarbejde med USA, og Danmarks forbehold i EU.

Et af dagens største bifald blev dog udløst af en irakisk tilhører som slet ikke havde noget spørgsmål, men som alene ville takke Danmark og regeringen for beslutningen om at deltage i krigen mod Saddam Hussein.

## Høflig, men uenig

Statsministerens indlæg blev indrammet af rektor Linda Nielsen, der bød velkommen, og af *Politikens* chefredaktør Tøger Seidenfaden, der rundede af. Han lovede at være særligt høflig da han med det sidste ord jo ikke levede plads til gensvar. Dog ikke mere høflig end at det stod ret klart at redaktøren på afgørende punkter var ganske uenig med dagens hovedtaler.

Arrangementet faldt i øvrigt sammen med den nærmest historiske strømafbrydelse. I festsalen havde to kandelabre fået til opgave at fungere som nødbelysning hvis det skulle blive nødvendigt. Det blev det nu ikke: Som ved politisk dekret vendte strømmen tilbage netop som Anders Fogh Rasmussen trådte ind i festsalen. □



FOTO: JOACHIM RODE

# Det danske partimedlem fundet

Hvordan ser det gennemsnitlige partimedlem ud?

Det præsenterede Magtudredningsprojektet et billede af.

I sommerens løb blev resultaterne af den første forskning i partiernes 180.000 medlemmer offentliggjort.

Og konklusionen var klar: Det gennemsnitlige partimedlem er en midaldrende mand med en studentereksamen i bagagen og en god portion tro på partiets ideologi. Selvom han ikke nødvendigvis kommer til de lokale møder.



– Vores forskning viser at partiernes medlemmer er mennesker der gerne vil gøre noget for folkestyret. De har stor sympati for deres parti og vil gerne bidrage til at dreje samfundsudviklingen hen mod det parti står for. Det gør de i høj grad ved at diskutere politik med andre, fortæller leder af projektet, lektor Lars Bille, Institut for Statskundskab.

## Ikke nok kvinder og unge

Det kniber til gengæld med at repræsentere vælgerskaren. Kvinderne og de unge er underrepræsenterede – gennemsnits-

alderen for et medlem er 55 år, og især de konservative og Socialdemokraterne har ældreslagside.

– Det er selvfølgelig et problem hvis medlemmerne ikke repræsenterer vælgerne. Men man kan spørge sig selv om de nogensinde har gjort det. Selv i de gode, gamle dage hvor partierne havde 600.000 medlemmer har der formodentlig også været problemer med repræsentationen, siger Lars Bille som forestiller sig at en del medlemmer dengang blev det af vane eller for at komme ind i bestemte lokale kredse.

– Men reelt set ved vi ikke hvordan de gode, gamle dage var, siger lektoren. Partierne har taget undersøgelsens konklusioner til sig.

– Mange er gået i gang med at revurdere situationen; om de nu også får fat på nutidens mennesker. Det betyder noget for et parti at have de unge med, også fordi de – sammen med de midaldrende – er de mest aktive. Men det er urealistisk at tro at der igen en dag vil være 600.000 medlemmer, siger Lars Bille. □

*Undersøgelsen bygger på 5.200 returnerede spørgeskemaer ud af 7.800 udsendte.*

**5.9.** Det Naturvidenskabelige Fakultet afholder sin traditionelle fest for årets 465 kandidater og 88 ph.d.'er i universitetets festsal. Ved festligheden uddeles fakultetets undervisnings- og formidlingspriser. Festforelæsningsningen holdes af direktør Niels-Knud Liebgott, Rosenborg Slot. Den Kgl. Livgardes Messingkvintet står for festmusikken.

**13.9.-12.10.** Botanisk Have udstiller under overskriften *Hyldest til kvinden* cirka 100 afrikanske stensulpturer, skabt af nogle af landets fremmeste kvindelige billedhuggere og et par mandlige ditto. Se side 42.

**15.-20.9.** Cirka 150 af verdens førende forskere i strengteori, som er fysikkens bud på en teori for altting, mødes til en workshop i København for at diskutere den seneste udvikling i forskningen i strengteori, tyngdekraften og kvantefeltteorier. Workshoppen organiseres af Nordisk Institut for Teoretisk Fysik (Nordita) og Niels Bohr Institutet.

**16.9.** En seminarrække på faget EU-ret på Det Juridiske Fakultet har integrationsminister Bertel Haarder som oplægsholder til et foredrag med titlen: *EU-udvidelsesprocessen – før, under og efter.*

**18.9.** "Hvis politikere og universitetsledere ønsker god undervisning, må de belønne den gode indsats. Det kan være for eksempel i form af mere tid til pædagogisk udvikling og flere penge." Konsulent Sebastian Horst, Center for Naturfagernes Didaktik, i *Magisterbladet.*

**20.9.** Juridisk Laboratorium fylder 100 år og fejres med en todagesfest. "Laboratorium" henviser til at det er et arbejdssted hvor jurastuderende kan fordybe sig i bøgerne.

**23.9.** Master i Europastudier, Københavns Universitet og *Politiken* er værter for et offentligt debatmøde i festsalen med statsminister Anders Fogh Rasmussen som taler over emnet *Danmarks proaktive europapolitik*. På trods af en omfattende strømafbrydelse var der et stort fremmøde. Se side 24.

**26.9.** Kursuslektor Mette Klingsten udnævnes til årets underviser på Det Juridiske Fakultet.

**30.9.** Dybhavsforskningens "grand old man", docent, dr.phil. Torben Wolff, Zoologisk Museum, tildeles *Sir George Deacon-medaljen* der uddeles af The Fulbright Chapter, University of North Carolina i USA. Torben Wolff får æresbevisningen for sit "store bidrag til vort kendskab til havene og deres dyreliv samt for at bygge bro mellem oceanografi og formidling af videnskab i historisk perspektiv". Se side 12.



# Hed debat på en kold aften

Det var en råkold tirsdag aften i marts. Anneks B på Det Juridiske Fakultet var fyldt til sidste plads da Juridisk Diskussionsklub havde inviteret til debattmøde om krigen i Irak.

Var den retfærdig – eller helt unødvendig? Det skulle paneldeltagerne Helge Adam Møller (K), Villy Søvndal (SF), generalsekretær Jørgen Poulsen fra Dansk Røde Kors, seniorforsker Bjørn Møller fra Institut for Internationale Studier samt generaløjntant K. Hillingsøe fra Forsvarsakademiet give deres bud

på – med Lotte Mejlhede, udlandsredaktør og nuværende souschef på TV 2 Nyhederne, som ordstyrer.

Flere end 200 tilhørere havde fundet vej til auditoriet. Mødet fandt vel at mærke sted kort tid inden krigen i Irak begyndte, så slagsmålet stod især om hvorvidt et angreb nu også var berettiget



FOTO: WILLI HANSEN

og om det overhovedet ville gavne.

Helge Adam Møller lagde hårdt ud med at kalde Saddam Hussein for den værste krigsforbryder verden havde set siden Hitler. Bjørn Møller mente ikke at det gav verdenssamfundet ret til at sætte ind med våben. Og især mente han at den påståede forbindelse mellem Irak og



FOTO: WILLI HANSEN

Al Qaeda var frit opfundet. Også Hilingsøe satte sindene i bevægelse da han kaldte det en historisk kendsgerning at "krig er demokratiets jordemor", og i det hele taget var det en aften hvor der sjældent var stille og hvor tilhørernes fingre røg i vejret med en hast så ordstyreren dårligt kunne følge med.

Et af de gennemgående temaer i diskussionen var baggrunden for USA's stærke ønske om at intervenere. Var det verdensfreden eller olien supermagten var ude efter? Heller ikke det var der no-

gen som helst enighed om denne martsaften. Til gengæld var stemningen god og præget af både kamplyst, lydhørhed og et sjældent engagement. □

*Igen i april var Irakkrigen til debat ved et velbesøgt møde på Det Juridiske Fakultet. Med dekan Vagn Greve som ordstyrer holdt blandt andre professor i EU-ret Hjalte Rasmussen og professor i folkeret Ole Espersen oplæg om lovligheden af krig.*

## Tre gange guld

Det var en glad økonomistuderende der i marts fik overrakt guldmedalje i konkurrencen om *Euroclear Euro Grant* ved en ceremoni i Bruxelles. 28-årige Rasmus Pilegaard fik 15.000 euro (cirka 111.000 danske kroner) for sit universitetsspeciale om det europæiske pengeområde.

Men måske var glæden endnu større på Økonomisk Institut, for instituttet scorede samtidig hattrick. *Euroclear-prisen* er blevet uddelt tre gange, og hver gang er guld gået til en studerende ved instituttet i København. De økonomistuderende er løbet med prisen for næsen af cirka 45 konkurrenter fra universiteter som Cambridge, Sorbonne og Maastricht. Universitetet blev samtidig belønnet med 150.000 euro (cirka 1,1 million danske kroner), og de penge vil blive brugt til rejsestipendier.

Rasmus Pilegaard fik sin guldmedalje for et speciale inden for feltet økonometri – en disciplin der kombinerer metoder fra økonomisk teori, matematik og teoretisk statistik. Sideløbende med studierne har han arbejdet som økonomistatistiker ved Den Europæiske Centralbank i Frankfurt.

– Jeg er sikker på at mit arbejde i centralbanken har været en stor fordel fordi jeg jo har haft god adgang til både data og eksperter. Men det har trukket veksler på familielivet at skrive opgave samtidig med at jeg arbejdede. Skrivningen er foregået om aftenen og i weekenden, siger prisvinderen.

Han mener at instituttet internationalt står meget stærkt. Ikke mindst inden for økonometri. □

*Tidligere vindere fra Økonomisk Institut:  
1999: Signe Krogstrup  
2000: Hans Peter Lorenzen*

**1.10.** Biostatistisk Afdeling fejrer 25-årsjubilæum. Afdelingen startede som forskningsrådsinitiativ Statistisk Forskningsenhed.

**9.10.** Det Sundhedsvidenskabelige Fakultet afholder fakultetsdag. En række af fakultets ph.d.'er præmieres for deres fremragende og internationalt anerkendte forskning.



FOTO: HEINE PEDERSEN

**10.10.** I Kulturnatten åbner en lang række fakulteter og institutter dørene og afholder spændende videnskabsformidling for publikum. Se side 39.



FOTO: CAMILLA RYGAARD-HJALSTED

**15.10.** Forskningslektor Charlotte Fløe Kristjansen, Niels Bohr Institutet, tildeles *Kirstine Meyers Legat* på 6.000 kr., der uddeles hvert andet år af Selskabet for Naturlærens Udbredelse, for sit pionerarbejde inden for udvikling af kvantegravitationsmodeller.

**24.10.** "Det er almindeligt kendt at vi i Danmark straffer berigelseskriminalitet hårdere end personfarlig kriminalitet. Det er en gammel overlevering fra dengang hvor det var en katastrofe hvis en mands ko blev stjålet." Professor i straffeprocess Eva Smith, Det Juridiske Fakultet, i *B.T.*

**24.10.** Lektor, dr.med. Paul E.G. Kristjansen, Institut for Molekylær Patologi, modtager en anerkendelse på 150.000 kr. fra Højesteretssagfører Kaj Bunch-Jensen og Allis Bunch-Jensens Legat til støtte for videnskabeligt arbejde inden for sygdommene kræft og forhøjet blodtryk. Legatet består af et forskningslegat på 125.000 kr. og et personligt hæderslegat på 25.000 kr.

**Krøniken fortsætter på side 33.**

# Bevidsthedens gåde under lup



FOTO: HEINE PEDERSEN

Hvad vil det sige at være forelsket, at nyde en solnedgang eller at ønske sig sol og sommer? Bevidstheden er en af livets største gåder. Den vil forskere på tværs af faggrænser nu forsøge at nærme sig.

– Det er først når vi som mennesker forstår bevidstheden at vi ved hvem vi er som individer og hvordan vi som mennesker hænger sammen med den øvrige natur, siger Dan Zahavi, filosof og professor, leder af Danmarks Grundforskningsfonds Center for Subjektivitetsforskning ved Københavns Universitet. Dan Zahavi er desuden medlem af styregruppen for satsningsområdet *Krop og bevidsthed*.

De seneste årtiers teknologiske udvikling har gjort det muligt at undersøge sammenhængen mellem det oplevelsesmæssige og de neurofysiologiske processer i hjernen. Ved hjælp af scanninger kan forskere tage billeder af hjernen mens den arbejder, og på denne måde kan forskere undersøge hvilke dele af hjernen der aktiveres når et menneske tænker, føler eller sanser.

Det er afgørende for en forståelse og behandling af for eksempel demens, alzheimers og skizofreni. Men hvad fortæller det os egentlig om bevidstheden selv?

## Bevidstheden på naturvidenskabelig formel

For mange forskere er løsningen at sætte bevidstheden på formel efter naturvidenskabelige principper – ved hjælp af biologi, kemi og fysik. Men den går ikke, mener Dan Zahavi.

– Vi kan ikke forstå bevidstheden alene ved at undersøge forholdet mellem hjernen og bevidstheden. Vi må også undersøge bevidstheden på dens egne præmisser – vi må inddrage det subjektive perspektiv.

Dan Zahavi betvivler på ingen måde at hjernen spiller en rolle.

– Vi kan se at der er en sammenhæng og at hjernen og bevidstheden gensidigt påvirker hinanden. Men selv om der er sammenhænge, er der også afgørende forskelle. For eksempel har processer i hjernen en række egenskaber såsom en fysisk placering, en vægt og en kemisk beskaffenhed som det ikke giver mening at tilskrive oplevelser. At spørge til hvor meget min oplevelse af en solnedgang vejer, er udtryk for begrebsforvirring.

Forskerne kan nok registrere *at* en person tænker, føler og sanser, men ikke *hvad* personen tænker, føler og sanser.

– Det kan vi kun finde ud af ved at spørge ind til personens egne oplevelser. Skal vi forstå bevidstheden, må vi altså inddrage det subjektive perspektiv. Men derved må vi også bryde med den udbredte antagelse om at videnskabelighed og objektivitet nødvendigvis udelukker subjektivitet, siger han.

## Kroppen, hjernen og selvforståelsen

Hjernen tilhører samtidig en krop som begår sig i verden. Derfor er det også relevant at undersøge kroppens betydning for bevidstheden.

– Umiddelbart virker det oplagt at kroppen spiller en rolle for individets kommunikation, sanser og handlinger, men spiller kroppen også en rolle når vi tænker abstrakte tanker? Og hvilken rolle spiller kroppen for vores interaktion med andre mennesker og for vores oplevelse af os selv? Er det ikke sandsynligt at vores selvforståelse er påvirket af hvad andre mennesker tænker om os, for eksempel om vi er grimme eller smukke?, spørger Dan Zahavi.

“Bevidsthed” er et ord med mange betydninger. Det bruges på vidt forskellig vis i forskellige discipliner. Skal vi forstå bevidstheden, kræver det et samarbejde på tværs af traditionelle faggrænser.

Derfor er filosofien også repræsenteret i satsningsområdet *Krop og bevidsthed* på Københavns Universitet hvor blandt andre hjerneforskere, psykologer, psykiatere, molekylærbiologer, matematikere og filosoffer er gået sammen om at komme bevidsthedens gåde et skridt nærmere. □



FOTO: POLFOTO

# De nye muslimere

Mellem 3.000 og 5.000 etniske danskere er siden slutningen af 90'erne konverteret til islam. Hvorfor?



FOTO: HEINE PEDERSEN

Med forskningsprojektet *Omvendelse til islam i Danmark* vil forskerne Tina G. Jensen, ph.d. ved Institut for Antropologi (billedet), og Kate Østergaard, Institut for Religionshistorie, lave en landsdækkende undersøgelse af danske konvertitters omvendelse.

– Vi vil blandt andet undersøge hvem der konverterer, hvorfor de konverterer, hvilke forståelser de har af islam og ikke mindst hvad omvendelsen betyder

for deres identitet, siger Tina G. Jensen.

Forskningsprojektet er en del af satsningsområdet *Religion i det 21. århundrede* på Københavns Universitet hvor "Religiøs omvendelse og religion i vækst" er et af forskningsområderne på tværs af fakulteter og fag.

## To grupper af konvertitter

Umiddelbart ser det ud til at der er to grupper af danske konvertitter. Den ene gruppe er kvinder der gifter sig med mus-

Musa Kronholt er konverteret til islam. Han har skiftet sit moderate forhold til kristendommen ud med en glødende tro på islam, og forældrene har accepteret sønnens valg.

limske mænd. De bliver ofte en del af de etablerede muslimske moskemiljøer. Den anden gruppe er unge danskere – både mænd og kvinder, ofte fra intellektuelle miljøer – som primært søger åndelighed, et religiøst fællesskab eller en større sammenhæng i hverdagen mellem eget liv, samfund og religion.

Fra hver sin position søger de danske konvertitter at udvikle en forståelse for islam der kan forene deres religiøsitet med et liv i Danmark. Den første gruppe vil typisk tage udgangspunkt i ægtemandens nationale forståelse af islam mens den anden gruppe ofte tager udgangspunkt i den såkaldte euro-islam, en form for islam præget af europæiske strømninger.

Sammen med unge fra muslimske familier diskuterer den sidste gruppe hvordan man kan være dansk og muslim på samme tid, spørgsmålet om ligestilling mellem kønnene og forholdet mellem religion og stat.

– Det interessante spørgsmål er om der ud af dette fællesskab kan opstå en ny kultur som både muslimer af anden etnisk baggrund og danske konvertitter kan identificere sig med, siger Tina G. Jensen.

– Men omvendelsen kan også være et udtryk for et opgør med den moderne verden. Et opgør med et samfund hvor alt er i bevægelse, hvor værdierne flyder og intet ligger fast. Ved at vælge islam får konvertitterne et regelsæt der sætter retningslinjer for hverdagen fra a til z, mener forskeren.

På det samfundsmæssige plan vil forskerne undersøge om omvendelsen afspejler en forandring i samfundet. Spiller politik for eksempel en rolle for konvertitterne – og er der dermed tale om et oprør mod det fjendebillede som nogle medier og politikere søger at skabe?

I efteråret 2004 vil Tina G. Jensen og Kate Østergaard afholde en international konference om omvendelse til islam – konferencen bliver finansieret af satsningsområdet *Religion i det 21. århundrede*. □

*Forskningsprojektet er finansieret af Statens Humanistiske Forskningsråd og forventes afsluttet medio 2006.*

Skal vi bruge fosterceller til at helbrede syge, og vil vi vide hvilke sygdomme vores gener bærer i sig? Forskerne i bioteknologi har fingrene nede i Vorherres værktøjskasse; derfor er øget debat og tværfaglighed et must for satsningsområdet BioCampus.

## Menneskets indre medicinskab

Kvindens befrugtede æg kan i dag bruges til forskning i hvordan celledelingen foregår i den allertidligste fase af menneskelivet. Den viden kan måske en dag være med til at redde liv. Men hvornår begynder cellerne at blive til et foster? Eksperimenterer forskerne med et nyskabt menneskeliv? Og hvor langt er skridtet så til klonede mennesker?

Spørgsmålene er store og perspektiverne mange i satsningsområdet BioCampus. Professor Bjørn Quistorff fra Institut for Medicinsk Biokemi og Genetik er leder af BioCampus' styregruppe.

For ham er samarbejdet mellem fagene nødvendigt for at forberede samfundet på den rivende udvikling som bioteknologien er inde i. Et eksempel er forskningen i stamceller der er et af de fire forskningsområder i BioCampus. Stamceller er de celler der opstår efter at ægget og sædcellen fusionerer i livmoderen eller reagensglasset.

I starten af celledelingen er alle celler ens. Så begynder cellerne at ændre form og blive til muskel-, hjerne- og hårceller. Forskerne



FOTO: HEINE PEDERSEN

FOTO: STONE / ADRIAN NEAL

håber at de ved at undersøge celledelingen i sidste ende kan dyrke nye celler, væv og organer. Adskillelsen af stamceller kan på sigt også fortælle os om fejludvikling i fostertilstanden og være med til at helbrede sygdomme som Parkinsons sygdom og sukkersyge. Men de kan i princippet også bruges til at lave kopier af det menneske cellen stammer fra.

### Massive problemer

De etiske problemer ved stamcelleforskningen er selvsagt massive. Hvornår går cellerne fra at være moderens ejendom til at blive barnets ejendom? Hvornår er der tale om en klump celler, og hvornår er cellerne et foster? Diskussion er ikke ny, men den bliver mere og mere aktualiseret, jo længere forskningen skrider frem.

Helt aktuell er debatten blevet efter at det i 2003 blev lovligt at bruge de overskydende befrugtede æg fra kunstig befrugtning til stamcelleforskning i Danmark. Også stamceller fra den nyfødtes navlestreng og fra voksnes muskler og organer må forskerne bruge. Under nøje kontrol af videnskabetiske komiteer, vel at mærke.

– De muligheder stamcelleforskning giver, kan vi da ikke lade ligge. Eller kan vi? Reelt set kan man også bruge æggene til at lave 64 ens søskende. Det kan ikke lade sig gøre endnu,

men kloning er lavet på et får, og man ved i princippet hvad man skal gøre for at lave mennesker. Det synes jeg er meget skræmmende. Det synes alle. Derfor bliver vi nødt til at diskutere bioteknologien, for vi befinder os på et forskningsfelt hvor det måske ville være på sin plads at spørge: Hvad må vi forske i?, siger professoren.

### Ukendt terræn

Man kan sagtens forestille sig en række uheldige konsekvenser af forskningen.

– Hvis man kan få en genetisk risikoprofil af hvordan en persons helbred vil være om 20-30 år, så vil forsikringselskaberne vel kræve at få den information udleveret. Og så er det vel slut med at tegne syge- og livsforsikringer for personer med “dårlige” genetiske profiler?

At finde mønstrene på generne for høj intelligens eller lang levetid er heller ikke urealistisk.

– Pludselig en dag dumper vi ned i generne for ældningsprocessen eller intelligensen, og så er spørgsmålet om de racehygiejniske undertoner i genetikken fører til krav fra kommende forældre om at få sundere og mere intelligente børn. Hvis vi er heldige, har vi taget den debat og fundet en holdning til disse spørgsmål inden muligheden for at foretage sådanne valg bliver en realitet.

### Mere indhold i debatten

Bjørn Quistorff håber på at BioCampus kan være med til at give debatten om bioteknologi en tand mere indhold. Som et af de få steder i det danske samfund kan universitetet nemlig stille viden til rådighed fra flere områder: Her findes nogle af landets fremmeste bioteknologiske forskere og samfundsforskere, humanister, jurister og teologer der kan tage bestik af udviklingen.

– På den måde får vi forhåbentlig også stillet vores egne fordomme til skue. Og jeg har en tyrkertro på at deler du viden og analyser med politikere og befolkning, så får du også en mere sammenhængende debat om hvordan vi takler problemerne og får udnyttet de enorme muligheder der ligger i den bioteknologiske forskning, siger Bjørn Quistorff og understreger at debatten også i høj grad skal foregå indbyrdes mellem biotekforskerne. □

## Satsningsområder på Københavns Universitet

Københavns Universitet valgte i 2003 at styrke det videnskabelige samarbejde på tværs af fag og fakulteter med tre nye satsningsområder. Flere end hundrede forskere er gået i gang med udvikle forskningsprojekter på tværs af fagområderne og give de studerende nye uddannelsesmuligheder.

Universitetets forskere vil i de kommende fire år møde hinanden for på tværs af fagområder for at skabe nye ideer, nye måder at tænke på og i det hele taget inspirere og berige hinanden.

De tre satsningsområder er: *BioCampus*, *Krop og bevidsthed* og *Religion i det 21. århundrede*.

### Religion i det 21. århundrede

Satsningsområdets formål er at fremme en bedre forståelse af religionernes betydning i alle dele af samfundet, fra international politik til erhvervsliv samt kulturelle og familiemæssige sammenhænge.

Forskningens fokusområder er blandt andet religion i forhold til samfund og ret, konflikt og forsoning samt forandringer.

Styregruppens formand er lektor Hans Raun Iversen, Det Teologiske Fakultet.

Mere information: [www.ku.dk/satsning/religion](http://www.ku.dk/satsning/religion)

### Krop og bevidsthed

Satsningsområdet skal især belyse sammenhængen mellem hjernens funktion og bevidsthedslivet. Arbejdet vil inddrage så forskellige fag som molekylærbiologi, psykiatri, psykologi og filosofi, og målet er blandt andet at styrke forskningen i alvorlige neurologiske og psykiatriske lidelser som alzheimer og skizofreni.

Styregruppens formand er Professor Martin Lauritzen, Det Sundhedsvidenskabelige Fakultet.

Mere information:

[www.ku.dk/satsning/Krop\\_og\\_Bevidsthed](http://www.ku.dk/satsning/Krop_og_Bevidsthed)

### BioCampus

Satsningsområdet skal videreudvikle universitetets forskning inden for det bioteknologiske område og belyse de etiske, kulturelle og samfundsmæssige konsekvenser af udviklingen inden for bioteknologi og biomedicin.

Satsningsområdet skal blandt andet beskæftige sig med genterapi, stamcelleforskning og livsstilsrelaterede sygdomme.

Styregruppens formand er professor Bjørn Quistorff, Det Sundhedsvidenskabelige Fakultet.

Mere information: [www.ku.dk/satsning/biocampus](http://www.ku.dk/satsning/biocampus)

# Hopperi og hellig flamme

Det er fest og ballade og stolte traditioner når Linda Nielsen byder de nye studerende velkommen. Immatrikulationsfesten 2003 var ingen undtagelse.

Stemningen var høj på Frue Plads. En blanding af 1. maj og lejrskole. Måske var det ånden fra rusturen der levede videre. Især Naturvidenskab dominerede med bannere og råb. Mens Madvig, Bohr og de andre stenansigter skuede ned fra deres plads på søjlerne, øvede de nye studerende sig i den svære disciplin at hoppe op og ned med et bæger fadøl i hånden.

– Dem der ikke hopper, de er jurister. Dem der ikke hopper, de er jurister, lød remsen. Andre stod i mindre grupper og så lidt betuttede eller spændte ud. De ventede alle sammen på at blive lukket ind i festsalen. Ind til tale og håndtryk fra rektor.

Da dørene blev åbnet, myldrede de ind og satte sig på gulvet. Et par mennesker med walkie-talkier arbejdede hårdt på at få dem til at rejse sig op og stå det rigtige sted.

Endelig lykkedes det at få alle på plads. Fra galleriet højt oppe under lof-

tet satte bigbandet MI22 fra Musikvidenskabeligt Institut i med en fanfare. Døren bagest i lokalet gik op. Ind kom rektor Linda Nielsen, efterfulgt af prorektor og dekanerne. Alle i fine, sorte kapper med farvede silkebånd. Under bifald og bølgebevægelser gik de hen over gulvet, og rektor indtog talerstolen.

Linda Nielsen nåede at sige "Kære studerende". Så blev hun afbrudt af høje jubelråb, og mange ben begyndte igen at hoppe i takt for at demonstrere at de ikke sad på en jurist. Trods festsalens højtidelige ramme var stemningen fra Frue Plads intakt. Rektor måtte desværre stoppe hopperiet. Det gamle gulv i festsalen kan simpelthen ikke holde til det.

– I ender i kælderens, advarede rektor. Men de nye studerende fik demonstreret at de i hvert fald kan leve op til et af tidens krav om omstillingsparathed. Fødderne blev sat i stå og hænderne taget i brug i stedet.



FOTO: JOACHIM RODE

– Dem der ikke klapper, de er jurister. Dem der ikke klapper, de er jurister. Bifaldet og klapperiet fortsatte gennem resten af talen. Da rektor fortalte om de studerendes privilegier i gamle dage hvor de for eksempel var fritaget for at betale skat og afgifter. Da hun kaldte de studerende for universitetets hjerteblod.

Efter rektors tale satte Studenter-Sangforeningen i med *Hellige flamme*. Så måtte selv bænkevarmerne op at stå, for når Heiberg og Weyses gamle kantate afsynges, skal alle stå op.

Og så var det blevet tid til håndtrykket som Linda Nielsen havde bedt om ikke blev for hårdt. Det håndtryk der med hendes egne ord skal bekræfte at de nye studerende nu "er blevet en del af Universitas – af et fællesskab som blev indstiftet i middelalderen og nu har overlevet i 524 år". Det ville de fleste gerne have bekræftet. Og så gik de ud til festlighederne i Konsistoriegården. □

FOTO: JOACHIM RODE



# Langt mere end Shakespeare

Hvad er det egentlig kandidater fra Det Humanistiske Fakultet kan? Et storstilet projekt er i gang med at kortlægge humanisternes kompetencer – til glæde for dem selv og arbejdsgiverne.

En kandidatgrad i engelsk med speciale i 1.700 sider Shakespeare. Hvad siger det en potentiel arbejdsgiver – og hvad fortæller det egentlig kandidaten selv?

– Arbejdsgiverne – især inden for nye beskæftigelsesområder – ved i stor udstrækning ikke hvad de humanistiske kandidater kan. De ved ikke at Shakespeare-kandidaten kan fortolke alle typer af litteratur og andet tekstmateriale på et højt niveau og formidle svært tilgængeligt stof. Og kandidaterne er ikke selv bekendt med at de rent faktisk kan klare projektstyring – nemlig styring af deres specialeskrivning, forklarer chefkonsulent Sven Herting fra Reformsekretariatet på Det Humanistiske Fakultet.

Han er leder af et storstilet kompetenceprojekt der i sidste ende skal gøre arbejdsgiverne, de studerende selv og de udenlandske universiteter klogere på hvad de humanistiske kandidater fra Københavns Universitet kan. Det handler om at få beskrevet kandidaternes konkrete kunnen.

Derfor vil humanisternes eksamenspapirer også i en ikke så fjern fremtid se væsentlig anderledes ud – og være mere konkrete og “brugervenlige”.

## Nye uddannelser og nye job

– I gamle dage vidste man at når man havde en skoleembedseksamen i en-

gelsk, ja så kunne man det og det, og så blev man ansat til at undervise. I dag er der mange nye uddannelser – for eksempel teatervidenskab – og mange nye jobmarkeder, så derfor er det vigtigt at få formidlet hvad kandidaterne kan, siger Sven Herting.

Kompetenceprojektet indgår også som en del af den såkaldte Bologna-proces der skal skabe sammenlignelighed mellem de europæiske landes uddannelser. Både i forhold til studerende der skal indplaceres niveaumæssigt på udenlandske universiteter og i forhold til at udenlandske arbejdsgivere skal vide hvad de får.

– Det skal jo gerne være sådan at man som cand.mag. i fransk fra et dansk universitet uden problemer kan varetage et job i Bruxelles, forklarer Sven Herting.

Projektet løber frem til efteråret 2004 og nyder stor interesse i blandt andet Dansk Industri og i Dansk Handel og Service. □

*Kortlægning og beskrivelse af kompetencer foregår på flere fakulteter på Københavns Universitet.*

Kroniken fortsat fra side 27.

**27.10.** Filminstruktøren Per Fly modtager i festsalen *Ingmar Bergmans Rejselegat* på 50.000 kr.. Per Fly har med filmene *Bænken* og *Arven* markeret sig som en af Danmarks mest succesrige og betydningsfulde instruktører. Da Ingmar Bergman i 1989 modtog *Sonningprisen*, returnerede han den til Københavns Universitet som grundlag for et rejselegat til støtte for danske teater- og filmfolk.

**30.10.** Udredningen om magt og demokrati i Danmark afleverer sin slutrapport til folketinget. To forskere fra Københavns Universitet, Torben Beck Jørgensen fra Institut for Statskundskab og Signild Vallgård fra Institut for Folkesundhedsvidenskab, sad i forskningsledelsen. Af de 74 projekter som Magtudredningen iværksatte, er 27 udført på Københavns Universitet. Se side 25.

**31.10.** Cand.med., ph.d. Birgitte Holst, Farmakologisk Institut, modtager prisen som *Årets Fedmeforsker* for sin opdagelse af et vigtigt molekyle i appetitreguleringen. Opdagelsen kan sandsynligvis få betydning for udviklingen af lægemidler mod fedme. Prisen er på 15.000 kr. og uddeles af Dansk Selskab for Adipositasforskning. Se side 18.

**31.10.** Seks unge forskere tilknyttet Københavns Universitet formår med enkle midler at samle de aktive hjerneforskere i Østdanmark. Desuden er forskere fra Fyn, Jylland, Sverige og Frankrig samt forskere fra medicinalindustrien rejst til København for at være med til *Neurodagen 2003*.

**2.11.** ”Jeg er helt og aldeles overbevist om at der i fremtiden vil eksistere en tidsmaskine. Det bliver ikke i morgen, og det bliver nok heller ikke i den nære fremtid, men den kan realiseres hurtigere end vi forestiller os i dag.” Professor Igor Novikov, Teoretisk Astrofysisk Center, Niels Bohr Institutet, i *Berlingske Tidende*.

**3.11.** Det Naturvidenskabelige Fakultet og konsistorium beslutter at samle fakultetets museer: Botanisk Have, Botanisk Museum, Geologisk Museum og Zoologisk Museum til ét, stort museum; Statens Naturhistoriske Museum (SNM). Det markeres med en "fusionsfest" for alle ansatte i Zoologisk Museums oceanhal. Fusionen træder i kraft 1. januar 2004.

**3.11.** USA's vicejustitsminister Tomas Sansonetti holder foredrag for jurastuderende om miljøkriminalitet i USA.

**6.11.** Teatervidenskab fejrer sine første 50 leveår på Københavns Universitet med et seminar for de studerende.





FOTO: HEINE PEDERSEN

# En højrehånd i medierne

En god idé, nogle unikke optagelser og tålmodighed. Så var studerende Nette Levermann pludselig i pressen – til sin store overraskelse.

Kvinden i den himmelblå sømandssweater har et vandmelon-stort, tandløst kranium liggende på sit specialekontor.

Faktisk burde det være en højre hånd, for det var sådan en der sendte Nette Levermann på rundtur i medierne i oktober 2003.

– Først ringede *BBC*, og bagefter var der besked fra *Die Welt*; historien kom også i *Nature* – hvor vildt – og på *Discovery Channel*. Og så var der de danske aviser og *DR*. Det kom ret meget bag på mig at det kunne vække så stor interesse, for det var jo bare sådan en sidehistorie. Faktisk synes jeg ikke det var særlig fortjent. Men måske var historien interessant fordi vi alle sammen kan relatere til det at have mere styrke i den ene hånd.

Interessen for at det store havpattedyr hvalrossen tilsyneladende er højrehåndet endte med at den 30-årige biologistude-

rende syntes det var helt sjovt at blive interviewet.

## Lille del af specialet

Men historien er kun en lille del af Nette Levermanns specialeskrivning for Danmarks Miljøundersøgelser og Grønlands Naturinstitut i det nordøstlige Grønland. Her var hun i 2001 en del af det store CAMP-projekt i Young Sund.

Projektet kortlægger klimaforandringerne indvirkning på dyrelivet, og Nette Levermann stod det meste af tiden med en kikkert om halsen for at holde øje med hvalrosserne ude i bugten – hvor længe de var under vandet for at æde.

Men knyttet til CAMP var også den svenske undervandsfotograf Göran Ehlmé, og det var hans optagelser af nogle af de 50-100 han-hvalrosser der holder til i Young Sund som Nette Le-

vermann tålmodigt gav sig til at nærstudere – i første omgang mest som en kuriositet.

Efterhånden dukkede der et mønster op: hvalrosserne brugte det meste af tiden den højre luffe til at banke i vandet lige over havbunden sådan at muslingerne kunne komme fri.

En kollegas efterfølgende opmålinger af skeletter viste at hvalrosserne faktisk havde længere knogler i højre luffe. Deres fælles viden endte i onlinemagasinet *BMC Ecology* med Nette Levermann som førsteforfatter. Og så var der sat spørgsmålstegn ved forskernes hidtidige tro på at brugen af redskaber hænger nøje sammen med udviklingen af større lemmer.

## Heldig timing

Egentlig var det heldig timing der sendte den 30-årige biologistuderende til Grønland i sommeren 2001. Hun havde aldrig været der før, men søgte blandt andet Grønlands Naturinstitut om at lave et eksternt speciale fordi hun gerne ville arbejde med marinøkologi.

– Jeg vidste at jeg gerne ville lave noget om havpattedyr og at jeg ville på feltarbejde – og så kunne jeg godt lide tanken om at det jeg lavede ville kunne bruges af andre folk i projektet.

Grønlands Naturinstitut stod netop og skulle bruge en person til CAMP-projektet, så Nette Levermann pakkede sine ting og drog til Siriuspatruljens gamle vejrstation.

– Det var perfekt og ret underligt. 24 timer efter at jeg var taget af sted fra København stod jeg dér og skubbede til en tønning bedøvet hvalros som skulle have monteret noget måleudstyr.

Efter seks uger med midnatssol vendte hun tilbage til Zoologisk Institut, og siden har hun arbejdet på at gøre specialet færdigt og lige snuppet en sommertjans i Grønland igen.

Hun ved ikke helt hvad hun vil lave bagefter – eller rettere hvad hun kan komme til at lave.

– Mange har sagt at medicomtalen kan gøre det nemmere at få finansieret projekter i fremtiden. Men det vil jeg se før jeg tror det, siger Nette Levermann.

Meget mere klimaforskning og marinøkologi må fremtiden gerne byde på. Og de danske farvande er slet ikke at foragte. I virkeligheden er hun også meget glad for ferskvand.

– Bare ikke blomster. Det er ikke mig, siger den kommende biolog med et smil. □

## Argumenterne holdt

En sag for EF-domstolen. To dage med intense konfrontationer og juridisk argumentation af høj karat.

Det var fiktion da fire jurastuderende deltog i et såkaldt processpil i februar – men de gjorde det så overbevisende at holdet vandt regionalfinalen i *European Law Moot Court Competition 2003*.

Det var første gang et hold fra Københavns Universitet nåede så langt, så der var grund til stolthed hos Peter Hedegaard Madsen, Maria Søndahl Wolff, Gry Høirup og Frederik Hasling.

Den regionale finale fandt sted i Bratislava, Slovakiet. Studerende fra 10 forskellige universiteter konkurrerede her om at vinde finalen og kvalificere sig til at gå videre til *All European Final* der senere på året blev afholdt i selveste EF-domstolen i Luxembourg.

Her blev der ikke kåret en egentlig vinder, men de jurastuderende fra København var med i de sidste spil.

De studerende i processpillet agerede henholdsvis forsvarer, anklager, kommissionsrepræsentant og generaladvokat ud fra en opdigtet sag som var forelagt EF-domstolen. Det var kvaliteten af de juridiske argumenter inden for EU-retten der var afgørende for at vinde.

80 universiteter deltog i konkurrencen, og af dem kvalificerede 40 sig til at deltage i en af de fire regionalfinaler.

Siden 1988 er processpillet blevet afholdt hvert år, og det er en eftertragtet konkurrence at deltage i for universiteter fra hele Europa. □

**6.11.** "Elektroniske orgler i kirkerne behøver ikke at betyde kirkekulturens undergang ... Der er altså noget der hedder udvikling." Professor Axel Bolvig i en replik i *Politiken* til avisens klummeskribent Henrik Sten Møller som bestemt ikke bryder sig om elektriske orgler i kirkerne.



**7.11.** Det populære Cirkus Naturligvis fra Det Naturvidenskabelige Fakultet fejrer sin toårsfødselsdag. Dagen festligholdes med opvisninger og forsøg i Studenterhuset for skoleelever, sponsorer og medarbejdere på universitetet. Cirkus Naturligvis har siden starten i 2001 formidlet viden om kemi, fysik, geologi, geografi, biologi og biokemi til næsten 700 folkeskoleklasser.

**7.11.** En spørgeundersøgelse udført af specialestuderende Gitte Gravengaard viser at kun 16 procent af forskerne på Det Humanistiske Fakultet finder det vigtigt at få medieomtale. Det er et paradoks, da forskerne ifølge samme undersøgelse mener at forskningen fylder for lidt i aviser, radio og tv.

**10.11.** Årsfesten afholdes i festsalen under overværelse af dronning Margrethe II og prins Henrik. Rektor Linda Nielsen og stud.jur. Stine Østergren (Forenede Studenterråd) taler. Professor Stig Hjarvard, Institut for Film- og Medievidenskab, holder festforelæsningsen *Videnskab og overtro i et mediasamfund*. *Undervisningsprisen 2003* tildeles undervisningsadjunkt Angel Alzaga, Romansk Institut.

Der promoveres og proklameres 6 æresdoktorer, og 44 doktorer proklameres. Endelig tildeles 4 studerende universitetets guldmedalje, og 7 får sølvmedalje for deres besvarelser af universitetets prisopgaver.

For den musikalske underholdning står Studenter-Sangforeningen, Universitetskolet Lille MUKO samt Musikvidenskabeligt Instituts Bigband MI22. Ved aftenens festforestilling i Det Kongelige Teater opføres Verdis opera *Trubaduren*. Se side 38 og 44.



FOTO: HEINE PEDERSEN

# Vejret og priserne overraskede

Polske Malgorzata Matysek var positivt overrasket over hvor professionelt hun blev modtaget som international studerende. Det hele var planlagt og forberedt godt. Men vejret i Danmark ...

– December og januar var helt forfærdelige. Vejret er en af de to små ting der kunne være bedre. Den anden er de danske priser. Det overraskede mig meget hvor dyrt det er at leve her. Men jeg er meget glad for at jeg valgte at studere i Danmark, fortæller polske Malgorzata Matysek.

Hun læser statskundskab på Københavns Universitet. Hun har snart læst fem år og regner med at aflevere speciale og gå til afsluttende eksamen i løbet af december 2004.

– Jeg ville gerne læse i Danmark fordi jeg vidste at det sproglige niveau var højt. Man taler godt engelsk her i landet. Jeg vidste også at det faglige niveau var højt, og det betød også meget. Jeg overvejede at læse i England, men fandt ud af at det måske blev for langt at rejse, siger Malgorzata, der er 24 år.

Hun koncentrerer sig om europæiske forhold og vil søge stillinger i EU-administrationen bagefter. Hun har erfaring med arbejdet fra Polen hvor hun var ansat i det polske statsministerium og var med til at forberede den polske EU-afstemning der løb af stabelen i sommeren 2003.

I sit speciale vil hun koncentrere sig om dansk, finsk og svensk samarbejde i EU.

## Mere tillid til de studerende

Malgorzata Matysek er i landet på Sokrates/Erasmus-programmet, og udover pengene derfra har hun lidt med selv. Desuden har hun et arbejde.

– Jeg arbejder på et hotel, og det giver lige lidt ekstra så økonomien ikke bliver så stram, siger hun.

Malgorzata bor i en lejlighed på

Nørrebro, og hun er ret tit sammen med andre studerende. Især de internationale.

– Vi internationale studerende møder hinanden til mange arrangementer. Men de danske studerende går ikke til de samme forelæsninger som de internationale studerende, så jeg kender faktisk ikke så mange af dem, siger Malgorzata Matysek.

Og hvad udmærker Københavns Universitet sig så ved?

– Det er den ekstra frihed og tillid som lærerne viser de studerende, mener Malgorzata Matysek.

I Polen er der i mere gammeldags forstand truffet beslutning om hvilket pensum de studerende skal igennem, og der er ikke så meget plads til selv at planlægge efter interesser.

– Derudover er der den store forskel at man i Polen skal være færdig på et bestemt tidspunkt. Hvis man for eksempel har fem år til en uddannelse, så skal man være færdig på det tidspunkt, ellers skal man betale for det. I Danmark er man mere large, og det giver ekstra muligheder for at specialisere sig, siger Malgorzata Matysek. □

# En magnet for udlændinge

Flere og flere synes at Københavns Universitet er en lang rejse værd. Omkring 800 udlændinge valgte i 2003 at læse sidste semester på universitetet i hovedstaden. Det var en tredjedel flere end året før og næsten dobbelt så mange som i 2001. Ikke mindst lægevidenskab blev et hit, men også teologi trak studerende til.

Og godt nok har Københavns Universitet for nylig indgået mange nye samarbejdsaftaler i blandt andet USA og Asien, men det kan ikke alene forklare stigningen i udvekslingsstuderende.

– København er blevet mere populær som studieby fordi den har alle storbyfaciliteter, men samtidig har ry for at være sikker og overskuelig, siger lederen af Det Internationale Kontor, John E. Andersen.

Ifølge ham er det imidlertid ikke kun byen der lokker. Mange rejser hjem fra et udvekslingsophold på Københavns Universitet og fortæller deres landsmænd om undervisning af høj kvalitet og venlige og tilgængelige lærere. Det viser en undersøgelse som universitetet har gennemført i samarbejde med Københavns Kommune og byens øvrige videregående uddannelsesinstitutioner.

## Ubegrundet frygt

Også blandt danskerne er der lidt flere unge der gerne vil læse på Københavns Universitet. 8.500 havde en studieplads på Københavns Universitet som første prioritet i 2003 – det er 200 flere end sidste år.

Mange ansøgere er imidlertid ikke et mål i sig selv, mener souschef i Studie-

administrationen, Merethe Markvard.

– Vi skal tiltrække nogle studerende der har forventninger og forudsætninger som matcher det vi tilbyder. Det er sådan vi kan sikre at de bliver på universitetet. Det bedste ry et uddannelsessted kan få er at det producerer gode kandidater og har studerende der er glade for at gå der, siger hun.

## Medicin er eftertragtet

Men selv om søgningen til Københavns Universitet er vokset, har det ikke betydet flere nye studerende. Det skyldes at det i høj grad er fag med kraftig adgangsbeskrænkning der har oplevet en øget interesse.

Især en fremtid i hvid kittel er populær. På lægevidenskab er bunken af ansøgninger vokset fra cirka 1.250 til 1.450, og derfor er det også blevet sværere at sikre sig en af de eftertragtede pladser. I 2002 var et gennemsnit på 9,3 nok. I 2003 skulle der stå mindst 9,6 på eksamensbeviset.

Også Det Teologiske Fakultet mærkede til en stigende interesse i 2003. Fakultetet modtog 120 1.-prioritetsansøgninger, og det var 15 flere end i 2002. Dekan Steffen Kjeldgaard-Pedersen ved ikke med sikkerhed hvorfor fakultetet er blevet mere populært, men peger på at de faglige vejledere har gjort et kæmpe stykke arbejde med at fortælle om teologi på gymnasier og til studieorienterede arrangementer. □



FOTO: LINDA HANSEN

**10.11.** Professor Morten Lange, tidligere rektor for Københavns Universitet, dør 83 år gammel. Morten Lange var i 1959 medstifter af Socialistisk Folkeparti (SF), og da SF for første gang deltog i et folketingsvalg i 1960, blev Morten Lange valgt som et af partiets 11 folketingsmedlemmer. Morten Lange opgav i 1976 folketingsarbejdet til fordel for rektorposten på Københavns Universitet, som han bestred indtil 1979, hvor han ved et rektorvalg tabte til sin efterfølger, Erik Skinhøj. Morten Lange, der også var professor ved Botanisk Institut, var kendt som "svampeprofessoren".

**12.11.** Professor dr. jur. Kirsten Ketscher udnævnes til Northern Scholar 2003 ved The University of Edinburgh. Dette sker som anerkendelse af "Outstanding Ability".

**12.-13.11.** Institut for Nordisk Filologi afholder stor konference over temaet *Forskere og medier* med deltagelse af universitetets forskere, fremtrædende mediefolk fra et bredt spektrum af den danske medieverden samt mange kommunikationsmedarbejdere ved universiteterne.

**14.11.** Engelsk Institut får videnskabsministerens godkendelse af en ny masteruddannelse i fremmedsprogpædagogik. Uddannelsen planlægges og udbydes i et samarbejde mellem Engelsk Institut, Copenhagen Business School og Danmarks Pædagogiske Universitet.

**18.11.** Universitetet sender for første gang et brev ud til godt 50.000 kandidater med opfordring til at de orienterer sig om universitetets efter- og videreuddannelses tilbud.

**19.11.** "Kirkeminister Tove Fergo (V) bedriver statsteologi når hun hele tiden vil fortælle os hvad den rigtige teologi og det rigtige kirkesyn er ... Den grundlæggende relation mellem stat og kirke må gennemtænkes på ny." Lektor i praktisk teologi Hans Raun Iversen, Det Teologiske Fakultet i *Kristeligt Dagblad*.

**19.11.** Lektor Finn Prætorius, Odontologisk Institut/Tandlægeskolen, modtager *Zendium-Prisen* på 40.000 kr. for sit betydningsfulde arbejde inden for oral patologi.

# En ugle til en engel

Han startede med at lære små sydamerikanske børn at læse. Nu gør han spanskstuderende klogere. *Årets Underviser 2003* hedder Angel Alzaga.

Uglen kigger ned fra en reolhylde på Angel Alzagas kontor på Romansk Institut. Porcelænsfuglen er det håndgribelige bevis på at lektoren kan kalde sig *Årets Underviser 2003* på Københavns Universitet. Indstillet af studerende der har anbefalet ham med ord som engageret og menneskelig og som har fremhævet hans store viden og gode teoretiske ballast.

Selv mener han nu ikke at prisen er givet specielt til ham. Den er snarere en anerkendelse af undervisningen på hele spanskstudiet og den ordning der betyder at de nye studerende på første år knyttes til en bestemt lærer.

– Jeg tror ikke der er noget specielt ved mig som jeg ikke kan se hos mine kolleger. Men fordi jeg underviser på første år og har været ansvarlig for opbygningen af ordningen, er jeg et ansigt som de nye studerende ser meget. Det tror jeg er en del af forklaringen på at jeg har fået prisen, lyder det beskedent fra den 58-årige spanskfødte undervisningsadjunkt.

## Små børn og studerende

Angel Alzaga mener at en vigtig ingrediens i universitetsundervisningen er at læreren sætter sig i de studerendes sted og ser på sig selv med deres øjne.

– De har nogle forventninger og forudsætninger som man skal erkende og anerkende når man begynder at undervise. De forventer et vist niveau. Du skal komme med undervisning der kalder på den sult efter noget specielt, siger han.

Selv har han undervist på mange forskellige niveauer. Han er uddannet i filosofi og sociologi på universiteter i Italien og Belgien og kom til Danmark i 70'erne. Men allerede som 19-årig nyuddannet folkeskolelærer havde han udlængsel og rejste til Sydamerika hvor han arbejdede seks år på forskellige skoler.

Og selvom det ikke nytter at skælde de universitetsstuderende ud fordi de ikke har lavet deres lektier, er der alligevel nogle elementer fra folkeskolen som det giver god mening at overføre til universitetet.

– Traditionelt har man tænkt sig det lange uddannelsesforløb vores studerende gennemgår som tredelt. På folkeskoleniveau tager man sig af barnet som person. Så kommer man i gymnasiet hvor dannelsen er i centrum, og så går man videre til universitetet hvor det handler om viden. Den deling kan være rigtig nok, men også på gymnasie- og universitetsniveau er det vigtigt at man tager sig af de studerende som personer, siger han.

## Præst med Beatles-plade

Angel Alzaga kommer med egne ord fra en helt anden verden. For eksempel gik han som barn og ung i en skole hvor præster og munke stod for undervisningen i blandt andet græsk, latin og filosofi.

– Ganske vist var de præget af deres religiøse baggrund, men ikke så meget at det gjorde noget, og de var åbne over for den nye verden. Jeg kan stadig huske at min litteraturlærer kom med en af de første Beatles-plader, mindes Angel Alzaga.

Hvordan spiller den baggrund så ind i Angel Alzagas undervisning i dag?

– Undervisning er midt på vejen mellem kunst og teknik, og så er det vanskeligt at vide om det er en slags inspiration eller noget man arbejder sig op til, lyder vurderingen fra *Årets Underviser 2003*. □



FOTO: JOACHIM RODE

# Kulturnat med ild og is



FOTO: HEINE PEDERSEN

Oplevelserne stod i kø da Københavns Universitets mange afdelinger og museer inviterede inden for i Kulturnatten.

På Niels Bohr Institutet fik gæsterne udleveret 3D-briller i biografen så de kunne se robotbilen *Spirit* i funktion. Det er den robotbil der sammen med makkeren *Opportunity* fra begyndelsen af 2004 begyndte at lede efter vand på Mars.

Der var også smagsprøver på frosne skumfiduser til børn og voksne, og ude i gården blev der sat ild til en nitrogenbombe.

Og selvom en dybfryser måske ikke er det mest tillokkende sted at opholde sig, lagde både børn og voksne vejen forbi kælderen for at se nærmere på en tusind år gammel iskerne, hentet op fra den grønlandske indlandsis.

## Ombord på Galathea

I Rockefeller-komplekset var der mulighed for at komme helt tæt på en flok ra-

ketter mens pensioneret læge Carsten Feddersen på Zoologisk Museum fortalte om sine dage på forskningskibet Galathea. Det var det verdensberømte skib som i 1950'erne sejlede jorden rundt for at udforske dybhavene.

Også mange andre steder slog universitetet dørene op denne oktobernat: Geologisk Museum bød på sang, vulkanfilm og foredrag om blandt andet dinosaurer. Juristerne inviterede inden for i hovedbygningen på Frue Plads mens medarbejdere fra Center for Studiet af Kulturarven fra Middelalderens Ritualer på Det Teologiske Fakultet fortalte om musikkens og kristendommens sammenvævede historie. □

**24.11.** "Det har været udbredt i det 20. århundredes teologi at tildele naturvidenskaben og teologien to forskellige områder af tilværelsen og skelne skarpt mellem tro og viden. På den måde har teologien sikret sig mod en konflikt mellem de to områder og dermed mod at tabe kampen med den skræmmende overmagt." Dr.theol. og lektor Jakob Wolf, Det Teologiske Fakultet, i en kronik i *Kristeligt Dagblad*.



FOTO: RETSMEDICINSK INSTITUT

**24.11.** Forskere fra Retsmedicinsk Institut afslører ved hjælp af dna-teknologi at kvinden ved Svend Estridsens side i graven i Roskilde Domkirke ikke er hans mor, Estrid, men efter alt at dømme hans svigerdatter af samme navn. Forskerne har også dokumenteret at familien stammer fra Mellemøsten. Billedet viser Svend Estridsens kranium.

**25.11.** "Det er fejlagtigt at tro at danskhed og danske værdier er en uforanderlig størrelse. Erkender man det, bliver kulturskampen et reelt opgør mellem forskellige værdisæt som kan bevæge landet i en ny retning ... Vi kan kun komme videre i debatten hvis vi erkender at åbenhed mod det øvrige Europa er vores eneste chance for at udvikle et ordentligt, levende demokrati som hævder sig over fikseringen på det nationale." Lektor Peter Duelund, Institut for Kunst- og Kulturvidenskab, i *Morgenavisen/Lyllands-Posten*.



FOTO: KEMISK INSTITUT

**26.11.** Merete Bilde, kemiker og forskningslektor ved Kemisk Institut, overrækkes *Miljøprisen 2003* på 250.000 kr. Merete Bilde får prisen, der uddeles af Aase og Ejnar Danielsen's Fond, for sin forskning i hvordan atmosfæriske aerosoler – som er bittesmå luftbårne partikler af kemiske forbindelser – påvirker det globale klima.

# En hval kom til byen



FOTO: GEERT BROVAD

Det var de lange knives dag: Zoologisk Museum udbenede et af Danmarks sjældne pattedyr og gav samtidig københavnernes en noget usædvanlig oplevelse. Mange hundrede mennesker fulgte optrinnet fra første parket, mens resten af befolkningen fik hval til aftenkaffen via TV 2.

Der var mildt sagt trængsel foran Zoologisk Museum den fredag i juni. Børn i alle aldre stod i tæt kreds på plænen foran museet. Og flere af dem som kom rigtig tæt på, var næsten ved at fortryde, for det var en både blodig og ildelugtende forestilling der udspillede sig på græsset foran dem.

Historien tog sin begyndelse nogle dage tidligere: En ung vågehval havde forvildet sig ind i et bundgarn ved Skagen og var druknet. En fisker fandt den og gav besked til Zoologisk Museum. Normalt ville museets folk være rejst til Nordjylland og have skeletteret hvalen på stedet. Men denne gang valgte de altså at lade arbejdet foregå midt i København, især for at give skoleelever og andre et sjældent indblik i videnskabens verden.



FOTO: GEERT BROVAD

Der var flere formål med at skære vågehvalen op. Først og fremmest skulle skelettet indgå i Zoologisk Museums hvalsamling. Samtidig skulle der tages prøver som skulle analyseres for forurening ved Danmarks Miljøundersøgelser.

Vågehvalen på græsplænen var godt fem meter lang og vejede omkring en ton. Turen fra Skagen til København var foregået på ladet af en lastbil, og der skal nok være nogle der har spærret øjnene op efterhånden som hvalen er trillet ind i hovedstaden på vej til græsplænen ved Universitetsparken. Her fik den lov at ligge natten over indtil skeletteringen kunne begynde.

Og selv om vågehvalen var forholdsvis frisk, bredte der sig hurtigt en kraftig stank i museets forhave da knivene blev sat i. En død hvals indvolde lugter ganske enkelt ikke særlig godt, og mange af tilskuerne måtte både stønne og holde sig for næsen.

Det afskrækkede dog ikke de fremmødte fotografer fra tv og aviser. De fik gode nærbilleder som hurtigt gik landet

rundt og var med til at skabe endnu større interesse om museet og dets seneste tilflytter. Zoologisk Museum valgte ekstraordinært at åbne dørene til den hvalsamling som ellers er forbeholdt forskerne.

– Vågehvalen er et eksempel på det som er Zoologisk Museums store privilegium: At vi kan formidle videnskab og medrivende oplevelser på samme tid, siger Hanne Strager, som er museets udstillingsleder.

– De færreste af vores gæster tænker nok på museet som en videnskabelig institution. Måske snarere som et oplevelses- og forlystelsessted. Men det er forskningen der skaber forudsætningerne for vores udstillinger. Den sammenhæng vil vi gerne skabe forståelse for, og der var vågehvalen jo et rigtig godt eksempel, siger hun.

Vågehvalens skelet er i dag udstillet i museets forhal. □

### Fakta om vågehvaler

Vågehvalen er en relativt sjælden gæst i de indre danske farvande. Den findes vidt udbredt i kolde vande på både den nordlige og sydlige halvkugle, men kommer normalt ikke tæt ind til kysterne.

Vågehvalen er den mindste af bardehvalerne. Den er en slank hval med spidst hoved. Voksne vågehvaler – eller sildepiskere som de også kaldes – kan blive op til 10 meter lange.

Det er yderst sjældent at vågehvaler går i et garn. Inden for de sidste 100 år er det kun sket 4-5 gange i danske farvande. Derfor var det også ret enestående at hele to vågehvaler gik i garnet i 2003. Den første af dem slap dog heldigt: Den overlevede opholdet i maskerne og kunne slippes ud igen.

**29.11.** "Hvorfor mener miljøorganisationerne altid at enhver forandring er til det værre? Det kunne jo være at det blev til det bedre. Ideen om at alt skal være statisk, er vanvittig. Derfor er hele miljødebatten på dette område skudt i låget." Iskerneforsker Jørgen Peder Steffensen, Niels Bohr Institutet, i *Morgenavisen/Jyllands-Posten*.

**1.12.** "Det er på tide med en entydig positiv udmelding fra folkekirken hvad angår forholdet til bøsser og lesbiske og muligheden for en kirkelig velsignelse for denne marginaliserede gruppe." Professor Theodor Jørgensen, Det Teologiske Fakultet, i en kronik i *Kristeligt Dagblad*.

**1.12.** Ditlev Tamm fejrer 25-års-jubilæum som professor ved Det Juridiske Fakultet og inviterer i den anledning til fest i Teatermuseet. "Mit ideal af et universitet er et sted hvor man uddanner – ikke dommere eller advokater – men mennesker der, i kraft af den viden de får herinde, får en personlig indstilling til tilværelsen og naturligvis også en høj grad af faglig viden," udtaler Ditlev Tamm.

**1.12.** Geografisk Institut udpeges som værtsinstitution og koordinator for Forskningsnetværk for Miljø og Udvikling (ReNED – Research Network for Environment and Development) som finansieres af en bevilling på 3,7 mio. kr. fra Udenrigsministeriet over tre år.

**4.12.** Professor, dr.med. Jacob Rosenberg, Klinisk Institut for Kirurgi og Anæstesiologi, tildeles *Lundbeckfondens Pris for Yngre Forskere 2003* på 150.000 kr. som anerkendelse af hans forskning der har medvirket til udviklingen af skånsomme kikkertoperationer.

**17.12.** Konsistorium får forevist en 30-minutters tv-udsendelse om Københavns Universitet, produceret af det kinesiske stats-tv, CCTV. Udsendelsen, der blev optaget i 2002, skønnes indtil videre at være blevet set af over 300 millioner kinesere.

**22.12.** Martin Lauritzen, Medicinsk Fysiologisk Institut, modtager den tyske Humboldt Stiftelses forskningspris, *Humboldt Research Award*, på 50.000 euro som anerkendelse for sine resultater indenfor hjerneforskning.

**27.-28.12.** Geologisk Museum fremviser en enestående, nyerhvervet meteorit fra Mars. Den usædvanligt store meteorit er på størrelse med en knytnæve og vejer godt 400 gram. Den "nye" meteorit, fundet i sommeren 2000 i ørkenområdet Sayh al Uhaymir i Oman, er en blandt kun 29 kendte marsmeteoritter og skønnes at være omkring 1.300 millioner år gammel. Se side 11.





FOTO: HEINE PEDERSEN

# Hyldest til kvinden

Botanisk Have fik i efteråret besøg af 100 skønne kvinder fra Zimbabwe – og både bruden, moren og den grønne dame blev der en lille måneds tid.

Haven havde nemlig sagt ja til at lægge grønne omgivelser til en samling afrikaniske stensculpturer der samlet set fremstod som en hyldest til kvinden og kunstens sejr over det hårde liv som kvinder lever i Zimbabwe i dag. Skulpturerne, der tilsammen vejede 6-8 tons, er skabt af nogle af landets fremmeste

kvindelige billedhuggere og et par mandlige ditto.

Lektor Jette Dahl Møller fra Botanisk Have stod sammen med firmaet Art-Africa bag arrangementet.

– Jeg ville have snydt folk for at se noget smukt hvis jeg havde sagt nej til arrangementet. Jeg har altid selv været

FOTO: HEINE PEDERSEN



glad for sten, og vekslingen mellem det rå og det polerede, som disse skulpturer har, synes jeg er fascinerende.

44-årige Agnes Nyanhongo, som anses for at være Zimbabwes førende billedhugger, var rejst med skulpturerne.

– Vores skulpturer viser os som vi er og lever. I andre lande er der også kunstnere der laver stensculpturer, men jeg er ikke sikker på at skulpturerne repræsenterer

landene på samme måde som vores skulpturer repræsenterer Zimbabwe, sagde Agnes Nyanhongo.

Zimbabwe, som direkte oversat betyder "hus af sten", er kendt for sin rigdom på sten, sin tradition for stearbejde og sine moderne skulpturer.

Også de botaniske haver i Uppsala og Oxford viste de afrikanske kvinder frem. □

FOTO: HEINE PEDERSEN



FOTO: HEINE PEDERSEN



FOTO: HEINE PEDERSEN

Talerne ved årsfesten på Københavns Universitet kredsede om temaet "sandhed" fra forskellige vinkler. Dronning Margrethe og prins Henrik var med – og godt underholdt.



FOTO: JOACHIM RODE

## Årsfest 2003: Sandhed, fantasi og overtro

– Så kom den endelig!

Sådan indledte rektor Linda Nielsen sin tale ved årsfesten i november, og tilhørernes tanker gik måske til finansloven, universitetsloven eller datoen for universitetets overgang til selvstyre.

Men det var nu femte bind i Harry Potter-sagaen Linda Nielsen talte om. Bogen blev udgangspunkt for en årsfest-tale der handlede om både frihed, værdikamp og universitetets søgen efter sandhed.

Og som en direkte kommentar til de store omvæltninger i universitetsverdenen gjorde Linda Nielsen professor Nidkjærs ord til sine: "Uden fremskridt ender vi i stagnation og forfald. Men vi bør ikke anspore til fremskridt for fremskridtets egen skyld. Vi tilstræber en balance mellem gammelt og nyt, mellem det vedvarende og det foranderlige, mellem tradition og innovation. Der findes forandringer som er nyttige mens andre i tidens fylde vil vise sig at være fejlskud. Lad os begynde en ny æra af åbenhed, effektivitet og ansvarlighed, lad os bevare det som er værd at bevare og kassere det der ikke er værd at bevare."

Linda Nielsen talte om søgen efter sandhed som den helt grundlæggende værdi i universitetets verden.

– Så er det klart hvorfor en række andre værdier hører hjemme her. "Åbenhed" for eksempel. Forskningen skal i størst mulig udstrækning være åben, ikke fordi "åbenhed" er et af tidens ubestridte plusord, men fordi en fri og åben diskussion af forskningsresultaterne er den bedste garant mod at de bliver un-

derlagt andre interesser end den ene afgørende.

### En bøn fra studenterne

Forenede Studenterråds tale blev i år holdt af Stine Østergren. Hun opfordrede universitetets ledelse til at huske at den selv havde kæmpet for at bevare demokratiet på universitetet. Men nu – i sandhedens time – var det så som så med at leve op til intentionerne.



FOTO: JOACHIM RODE

– På universitetet har mange valgte ledere igennem de sidste fire måneder haft travlt med at vise omverdenen at de kan være handlekraftige. I den proces er åbenheden og inddragelsen i beslutningsprocesserne alt for ofte gået fløjten, sagde Stine Østergren som afsluttede sin tale med denne bøn til den kommende bestyrelse:

– Lad være med at haste strategiske beslutninger igennem. Bestyrelsens fornemste opgave er at skabe rammer for demokrati og inddragelse. Demokrati på universitetet er nemlig det der får universitetet til at hænge sammen. Det der får universitetet til at fungere som et universitet.

### Medier som den nye kirke

Professor Stig Hjarvard fra Film- og Medievidenskab holdt festforelæsnin-gen. Den handlede især om forholdet mellem tro, overtro og viden. Og ikke mindst om mediernes bidrag til at udvi-ske grænserne:



FOTO: JOACHIM RODE

– På overfladen kan det se vældig demokratisk ud, for alle har naturligvis ret til at blive hørt og i øvrigt tro hvad de vil. Men prisen der betales for at alle følger sig tilpas i mediernes blandede selskab af tro, overtro og viden viser sig i form af en manglende respekt for faglighed og saglighed. □

– Den øgede mediekonkurrence og pressede annoncemarkeder har gjort det bekvemt for medierne at indtage en selskabelig holdning til den grundlæggende strid mellem videnskab og overtro: Gæsterne må have mange forskellige meninger, men alle skal have det rart, og ingen må blive stødt. Derfor programsættes tv-programmer om clairvoyance side om side med oplysende naturprogrammer.

FOTO: JOACHIM RODE



# Erhvervssamarbejdet blomstrer

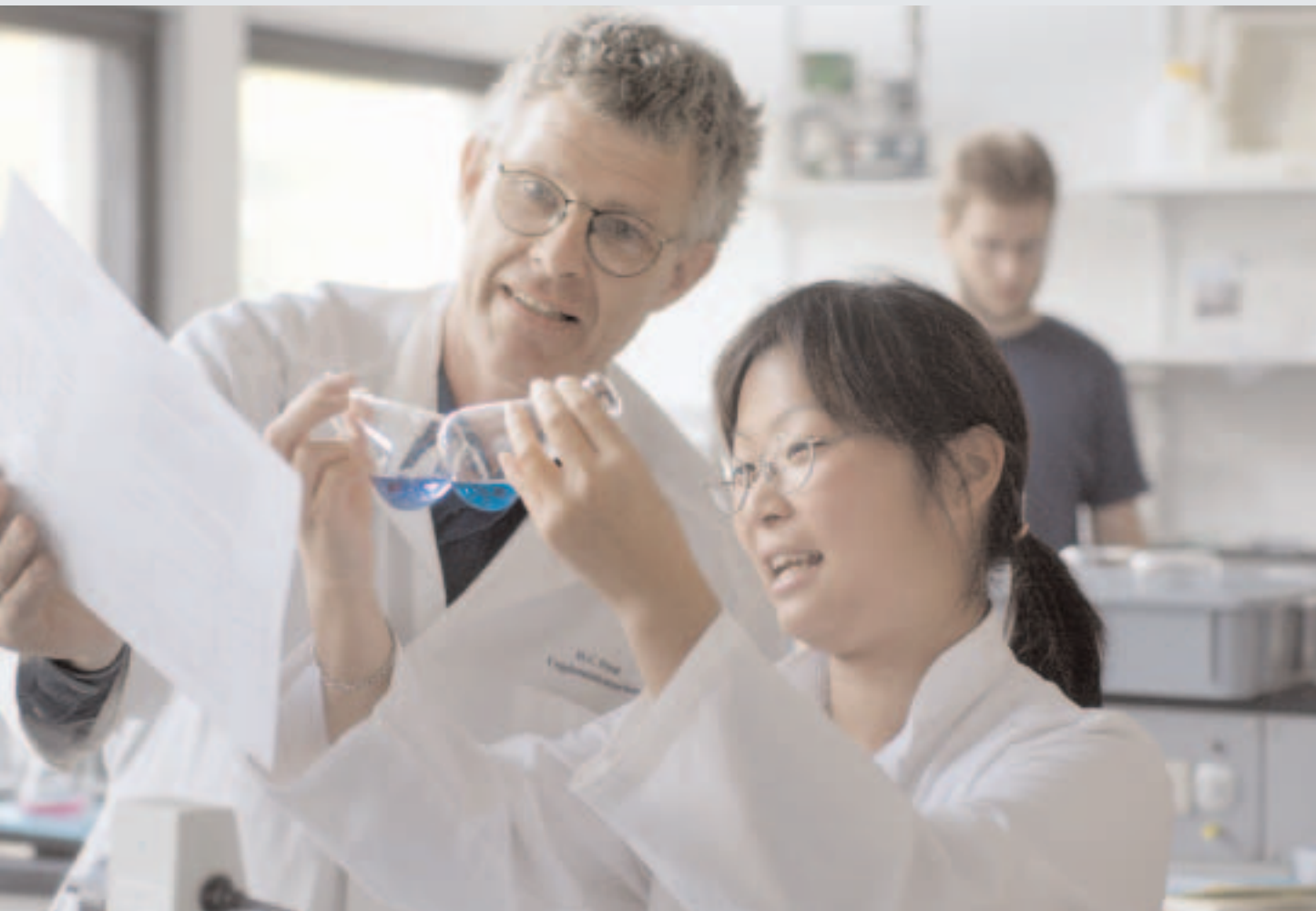


FOTO: HEINE PEDERSEN

Københavns Universitet satser stort på brobygning mellem forskning og erhvervsliv. I 2003 oprettede universitetet en særlig enhed til løsning af denne vigtige opgave.

Tech Trans Enheden er navnet på Københavns Universitets nye teknologi-overførselshenhed. Den er etableret gennem en bevilling fra Videnskabsministeriet med det formål at bygge bro mellem forskermiljøet og erhvervslivet.

Professionalisme, udadvendthed og service er nøgleord for Tech Trans Enheden. Det skal ikke i sig selv være en videnskab for erhvervsvirksomheder at finde ud af om noget af den forskning

der finder sted på Københavns Universitet kan bruges i virksomheden.

Tech Trans Enheden skal gøre det nemt for virksomheder at søge forskerviden – og for forskere at søge interesserede virksomheder – så de videnskabelige resultater kan nyttiggøres og produktudvikles. □

*Se mere på [www.tt.ku.dk](http://www.tt.ku.dk)*



FOTO: HEINE PEDERSEN

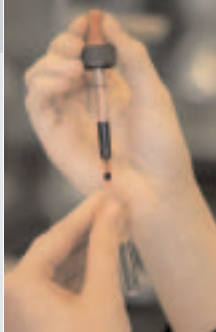


FOTO: HEINE PEDERSEN

## Hjælp til hjertet

Efter flere års tæt samarbejde mellem forskere fra Medicinsk Fysiologisk Institut og biotekvirksomheden Zealand Pharma er en helt ny lægemiddeltypen klar til at blive afprøvet. Stoffet, som indtil videre kaldes ZP123, skal forhindre patienter med blodprop i hjertet i også at få et livstruende hjertestop. Den amerikanske medicinalgigant Wyeth, der har over 52.000 ansatte på verdensplan, har involveret sig i den videre udvikling af hjertemiddelprojektet.

ZP123 er den første lægemiddeld kandidat i verden som retter sig mod cellernes kommunikationsveje – de såkaldte 'gap junctions' – porer i cellernes overflade som cellerne kan sende signaler til hinanden igennem. Det er disse kommunikationskanaler der bliver lukket når man får en blodprop i hjertet.

– Vores stof er det første i verden som er designet til at få disse 'gap junctions' til at åbne sig og fungere igen hvis de på en eller anden måde er blevet ødelagt. Vi håber at kunne indlede forsøg med mennesker til næste sommer, og her er Wyeth af afgørende betydning. Stoffet skal testes på ikke færre end 15.000-16.000 patienter. Det kræver selvsagt meget stor kapacitet, fortæller professor Jørgen Søberg Petersen, Farmakologisk Institut, som også er forskningschef i Zealand Pharma.

## Naturvidenskabelig satsning

Samarbejdet mellem erhvervsliv og naturvidenskabelige forskere stortrives på Københavns Universitet. Det er konklusionen i en rapport der offentliggjordes i juni 2003. Den bygger på en spørgeskemaundersøgelse blandt Det Naturvidenskabelige Fakultets forskere og viser at næsten 40 procent af dem samarbejder med private virksomheder. Det er en stigning på næsten 100 procent over en femårig periode, og i erhvervslivets organisation, Dansk Industri, vækker resultaterne glæde:

– Det er meget positivt at Det Naturvidenskabelige Fakultet har et så stort samarbejde med virksomhederne. Det bekræfter vores egne tidligere undersøgelser hvor vi påviste en stigende interesse blandt vores medlemsvirksomheder for samarbejde med universitetet, siger chefkonsulent Charlotte Røn-hof, Dansk Industri.

Rapporten fastslår at samarbejdet mellem universitet og erhvervsliv spænder fra firmaer i finanssektoren i den ene ende til farmaceutiske virksomheder i den anden. Det er dog inden for bioteknologi, apparaturudvikling og it der bliver indgået flest aftaler. Og ud af 145 samarbejdspartnere er de 45 udenlandske.

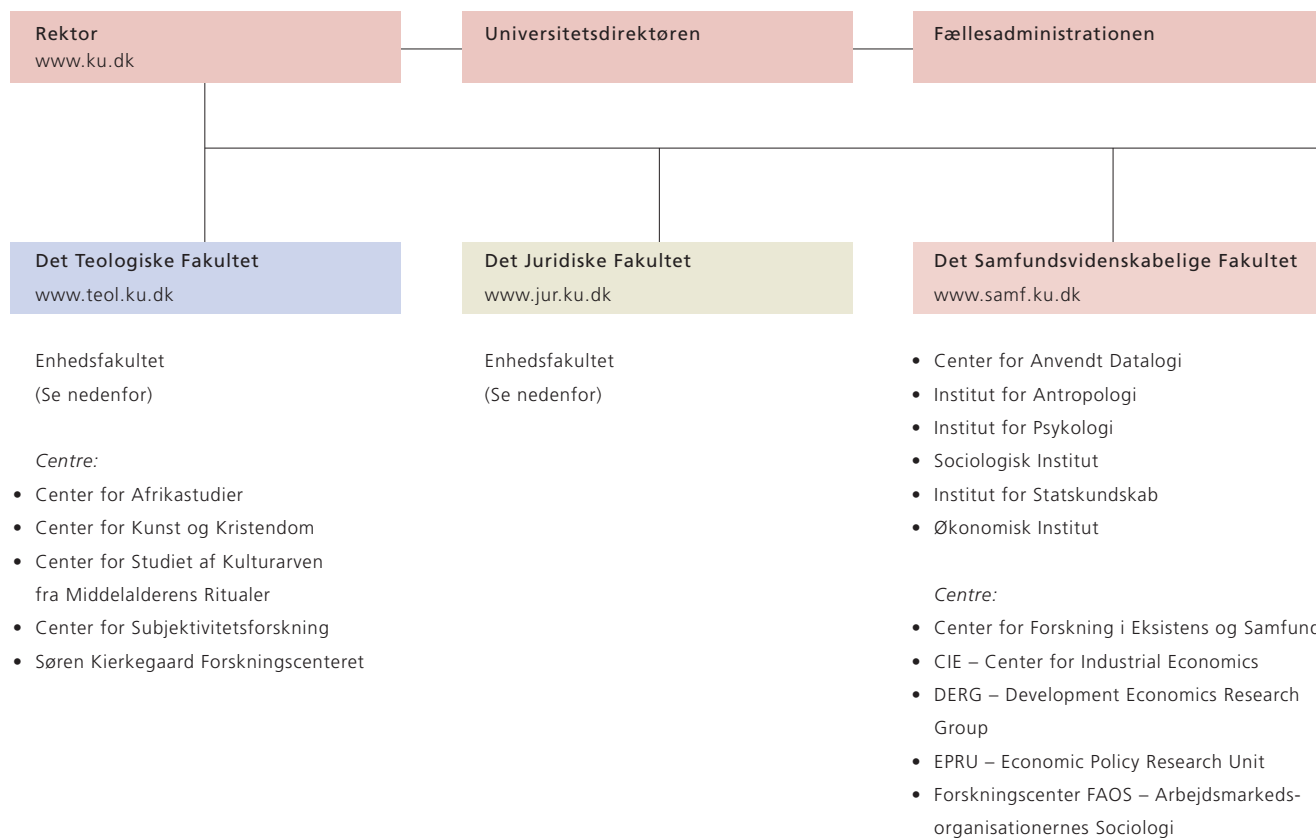
Det positive resultat kan blandt andet tilskrives at Det Naturvidenskabelige Fakultet allerede i nogle år har haft en afdeling for erhvervskontakt. Og når den omfattende reform af de naturvidenskabelige uddannelser træder i kraft i efteråret 2004, vil det blive muligt for de studerende at få godskrevet praktikforløb i en virksomhed som en del af uddannelsen.

## 100 procent nanovirksomhed

Danmark har fået sin første virksomhed der udelukkende fokuserer på det nanoteknologiske marked. Nano-Science Center lægger hus til det nye firma Atomistix som udvikler og markedsfører software til brug for nanoteknologi. Placeringen i det videnskabelige miljø sikrer firmaet en kortere vej fra forskning til faktura, og forskerparken CAT har investeret 3,5 millioner kroner i den nye virksomhed.

USA's rumfartsstyrelse, NASA, har meldt sin interesse i at anskaffe Atomistix' softwarepakke, og virksomheden forhandler i øjeblikket med flere af verdens førende elektronikgiganter om salg af software til udvikling af nanoteknologiske produkter.

Interessen viser at Atomistix allerede er ved at have godt fodfæste på verdensplan i det hastigt voksende marked for nanoteknologiske produkter.



### Institutsammenlægninger

Konsistorium besluttede i 2003 at foretage følgende institutsammenlægninger med virkning fra 1.1.2004. Flere af de nye institutter vil først i praksis begynde at fungere som sammenlagte institutter med nyvalgte institutledere og nye institutnavne mv. i løbet af 2004.

#### *Det Humanistiske Fakultet*

- Institut for Almen og Anvendt Sprogvidenskab + Institut for Nordisk Filologi
- Institut for Arkæologi og Etnologi + Institut for Græsk og Latin + Institut for Historie
- Asien-Instituttet + Carsten Niebuhr Instituttet for Nærorientalske Studier + Institut for Eskimologi + Institut for Religionshistorie + Østeuropainstituttet
- Institut for Kunsthistorie, Dans og Teatervidenskab + Institut for Litteraturvidenskab – til Institut for Kunst- og Kulturvidenskab
- Det Arnamagnæanske Institut + Institut for Dansk Dialektforskning + Institut for Navneforskning – til Nordisk Forskningsinstitut
- Institut for Film- og Medievidenskab + Institut for Filosofi, Pædagogik og Retorik
- Engelsk Institut + Romansk Institut + Institut for Tysk og Nederlansk

#### *Det Naturvidenskabelige Fakultet*

- Botanisk Institut + Zoologisk Institut – til Biologisk Institut
- August Krogh Institutet og Molekylærbiologisk Institut (fra 1.1.2005)
- Botanisk Have, Botanisk Museum, Geologisk Museum og Zoologisk Museum – under fællesbetegnelsen Statens Naturhistoriske Museer

### Institutflytning og navneændring

Institut for Psykologi overgik 1.1.2004 fra Det Humanistiske Fakultet til Det Samfundsvidenskabelige Fakultet.  
Medicinsk-Historisk Museum skiftede i 2003 navn til Medicinsk Museion.

### Institutnedlæggelser

Det Teologiske Fakultet og Det Juridiske Fakultet blev i 2003 omdannet til enhedsfakulteter idet deres institutter nedlagdes og erstattedes af afdelinger direkte under fakultetet.

### Det Sundhedsvidenskabelige Fakultet

www.sund.ku.dk

#### *Teoretiske institutter:*

- Farmakologisk Institut
- Institut for Folkesundhedsvidenskab
- Medicinsk-Anatomisk Institut
- Institut for Medicinsk Biokemi og Genetik
- Medicinsk Fysiologisk Institut
- Institut for Medicinsk Mikrobiologi og Immunologi
- Institut for Molekylær Patologi
- Odontologisk Institut (Tandlægeskolen)
- Retsmedicinsk Institut
- Øjenpatologisk Institut

#### *Kliniske institutter:*

- Klinisk Institut for Diagnostiske Fag
- Klinisk Institut for Gynækologi, Obstetrik og Pædiatri
- Klinisk Institut for Intern Medicin
- Institut for Kliniske Neurofag og Psykiatri
- Klinisk Institut for Oto-Rhino-Laryngologi, Ophthalmologi og Dermato-Venerologi
- Klinisk Institut for Kirurgi og Anæstesiologi

#### *Øvrige enheder:*

- Afdelingen for Eksperimentel Medicin
- Central Forskningsenhed for Almen Praksis
- Center for Muskelforskning
- Medicinsk Museion

#### Udenfor fakulteterne

- Skolen for Klinikassistenter og Tandplejere

### Det Humanistiske Fakultet

www.hum.ku.dk

- Institut for Almen og Anvendt Sprogvidenskab
- Institut for Arkæologi og Etnologi
- Det Arnemagnæanske Institut
- Den Arnemagnæanske Kommission
- Asien-Instituttet
- Carsten Niebuhr Instituttet for Nærorientalske Studier
- Institut for Dansk Dialektforskning
- Engelsk Institut
- Institut for Eskimologi
- Institut for Film- og Medievidenskab
- Institut for Filosofi, Pædagogik og Retorik
- Institut for Græsk og Latin
- Institut for Historie
- Institut for Kunsthistorie, Dans og Teatervidenskab
- Institut for Litteraturvidenskab
- Musikvidenskabeligt Institut
- Institut for Navneforskning
- Institut for Nordisk Filologi
- Institut for Religionshistorie
- Romansk Institut
- Institut for Tysk og Nederlansk
- Østeuropainstituttet

#### *Centre:*

- Center for Sprogteknologi
- Forum for Renæssancestudier
- Polis Centeret

### Det Naturvidenskabelige Fakultet

www.nat.ku.dk

- Arktisk Station
  - August Krogh Institutet
  - Botanisk Have
  - Botanisk Institut
  - Botanisk Museum og Centralbibliotek
  - Datalogisk Institut
  - Geografisk Institut
  - Geologisk Institut
  - Geologisk Museum
  - Institut for Idræt
  - Kemisk Institut
  - Institut for Matematiske Fag
  - Molekylærbiologisk Institut
  - Niels Bohr Institutet for Astronomi, Fysik og Geofysik
  - Zoologisk Institut
  - Zoologisk Museum
  - Øresundsakvariet
- #### *Centre:*
- Bioinformatik-centret
  - Center for Krystallografiske Undersøgelser
  - Center for Naturfagernes Didaktik
  - Center for Naturfilosofi og Videnskabsstudier
  - Center for Planetforskning
  - COGCI – Copenhagen Global Change Initiative
  - Nano-Science Center
  - NIK – Naturvidenskabeligt IT Kompetencecenter



# Nøgletal

	1999	2000	2001	2002	2003
<b>Delformål</b>					
Antal studerende	33.757	34.165	33.801	32.595	32.314
Antal STÅ*	15.573,1	16.394,8	16.448,9	16.494,3	16.412,7
Antal optagne pr. 1. oktober	5.342	5.126	4.802	4.857	4.843
Antal 1. prioritetsansøgere	9.565	9.391	8.235	8.449	8.357
Antal deltagerbetalende STÅ (Åben Uddannelse)	1.109	1.131	1.142	1.153	1.151
Gennemsnitsalder for optagne	23,5	23,5	23,7	23,9	23,8
Median, alder, for optagne	22	22	22	22	22
Antal bachelorer	2.324	2.611	2.447	2.708	2.620
Gennemsnitsalder, bachelorer	27,1	27,1	27,0	27,0	26,9
Gennemsnitlig gennemførelsestid, bachelorer	4,3	4,3	4,2	4,2	4,1
Antal kandidater	2.034	2.183	2.447	2.624	2.529
Gennemsnitsalder, kandidater	30,1	30,3	30,2	30,2	30,5
Gennemsnitlige gennemførelsestid, kandidater	7,7	7,7	7,7	7,5	7,5
Antal deltagerbetalende STÅ	1.130,7	1.141,8	1.153,2	1.151,3	1.178,0
Færdiguddannede på hele uddannelser (master, diplom)	76	111	93	120	101
Antal forskeruddannelsesårsværk i alt	1.041,7	1.125,1	1.050,5	1.031,9	1.016,2
Antal forskeruddannelsesstud. pr. 1. oktober, i alt	1.077	1.194	1.217	1.173	1.154
Antal forskeruddannelsesstud. pr. 1. oktober, mænd	577	636	630	596	574
Antal forskeruddannelsesstud. pr. 1. oktober, kvinder	500	558	587	577	580
Antal ph.d.-afhandlinger, året	288	285	264	255	245
Studerende der udløser internationaliseringstilskud	1.363	1.384	1.401	1.462	1.559
Indgående	816	830	684	730	756
Udgående	547	554	717	732	803
Antal doktorgrader	44	44	38	32	52
Antal forskningspublikationer, iflg. årsberetning	4.853	4847	5.029	5.701	5.238
Antal forskerudd. stud. gl. ordn. pr. 1. oktober, i alt	23	9	3	0	0
Antal forskerudd. stud. gl. ordn. pr. 1. oktober, mænd	9	5	3	0	0
Antal forskerudd. stud. gl. ordn. pr. 1. oktober, kvinder	14	4	0	0	0
Median gennemførelsestid, bachelorer	4	4	4	4	4
Median gennemførelsestid, kandidater	7	7	7	7	7
Medianalder, bachelorer	25	26	26	26	26
Medianalder, kandidater	29	29	29	29	29

En STÅ svarer til at en studerende består de eksaminer der hører til et års fuldtidsstudium.

# Årets økonomiske resultater

Årets økonomiske resultat for universitetets samlede aktiviteter viser et mindreforbrug på 50,9 mio. kr., jf. driftsregnskabet. Den ordinære virksomhed tegner sig for et mindreforbrug på 43,6 mio. kr. hvilket især skyldes nogle fakulteters målbevidste arbejde med på at rette op tidligere års merforbrug.

Ud over en række udskudte aktiviteter med dertil hørende udgifter er de forøgede hensættelser blandt andet et bevidst forsøg på at sikre en reserve så universitetet kan modstå udsving i indtægter og udgifter fremover – herunder i høj grad udsving forårsaget af ændringer i STÅ-produktionen. Derudover står universitetet overfor et omfattende arbejde mht. til ændring af ledelsesstruktur, vejledningsreform, ændring af studiestruktur mv. En del af hensættelserne er således planlagt anvendt til dette arbejde.

Universitetet betragter årets økonomiske resultat som tilfredsstillende, navnlig i forhold til det faktum at universitetets seks fakulteter går ind i 2004 med et positivt resultat og dermed har tilpasset sig et aktivitetsniveau der matcher bevillingerne.

Der videreføres 113,6 mio. kr. til 2004. Sat i relation til universitetets samlede, ordinære bevilling udgør henlæggelser 4,3 procent (se tabel 1).

Den eksterne forskningsvirksomhed er i stadig, men aftagende stigning. Indtægtsdækket Virksomhed og Andre Tilskudsfinansierede Aktiviteter spiller en begrænset rolle for universitetets økonomi og svinger ikke meget i absolutte tal, mens retsmedicinske ydelser fortsætter med at vokse kraftigt.

Indtægtsføringen af tilskud på IFV- og ATA-konti sker i takt med at der afholdes udgifter på de pågældende projekter. Indbetalte tilskud placeres på en beholdningskonto som ikke indgår i opgørelsen af indtægterne i driftsregnskabet. Beholdningen nedskrives i takt med forbruget. Omfanget af disse beholdninger fremgår af tabel 2.

Som det fremgår af tabel 2 er der sket en nettoafgang af eksterne midler på 19,6 mio. kr. Dette skal sættes i forhold til en omsætning på 643,5 mio. kr., og beholdningerne udgør således 32,4 procent af omsætningen. I 2002 var den tilsvarende procent på 37,6.

**Tabel 1: Forbrug og resultat på ordinær virksomhed**

Mio. kr.	Forbrugsramme 2003	Netto- udgifter 2003	Resultat 2003	Overført fra 2003	Overføres til 2004
Fakulteter i alt	1.948,0	1.877,2	70,9	62,7	133,6
Øvrige i alt *	857,6	884,8	-27,2	7,2	-20,0
I alt	2.805,7	2.762,0	43,7	69,9	113,6

Note\*: Øvrige i alt består blandt andet af bygninger, fællesadministrationen, Skolen for Klinikassistenter og Tandplejere (SKT) og BRIC

**Tabel 2: Beholdninger på Tilskudsfinansierede Aktiviteter (IFV og ATA)**

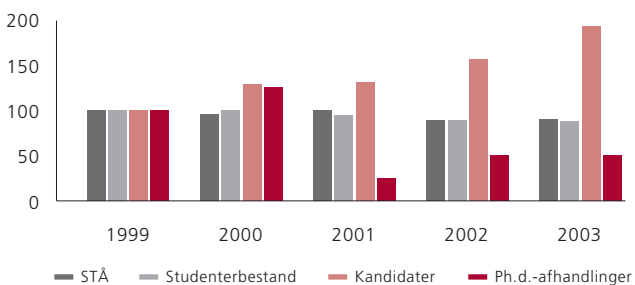
Mio. kr.	2000	2001	2002	2003
Statslige forskningsråd	30,062	30,036	28,751	42,736
Øvrige statslige bevillingsgivere	34,568	53,861	27,667	50,931
Internationale givere – herunder EU	23,072	9,075	17,101	14,280
Private bevillingsgivere	75,824	107,530	154,766	100,777
I alt	163,526	200,502	228,285	208,724

På personaleområdet beskæftigede Københavns Universitet 4.869 fuldtidsansatte personer i 2003. I de senere år har der været en vækst i antallet af årsværk som er finansieret eksternt. I 2003 er udviklingen brudt, og der er sket et fald i antallet af eksternt finansierede ansatte og en stigning i antallet af ordinært ansatte.

På det internt styringsmæssige område afføder den nye universitetslov også krav om ændringer. Loven lægger vægt på at universitetet kan formulere visioner og lægge strategier herfor, og universitetets ledelse har måttet se i øjnene at den store diversitet og kreativitet som præger og skal præge universitetets faglige miljøer ikke nødvendigvis også skal præge de styringsmæssige redskaber. Der er behov for at få skabt en bedre sammenhæng mellem universitetets udviklingskontrakt, budget og rapportering, ligesom der er behov for redskaber der kan indfri universitetslovens mere tekniske krav om kapital- og investeringsstyring. Dette kræver disciplinering i anvendelsen af procedurer og redskaber. I efteråret 2003 iværksattes derfor projekt *KU2005* der på det økonomistyringsmæssige område skal gøre universitetet klar til overgangen fra en bevillingsstyret statsinstitution til en tilskudsfinansieret, selvejende institution og dermed de krav loven og en kommende bestyrelse stiller. Et første overblik ved udgangen af 2003 viste at kapitalstrukturen i forbindelse med overgang til selveje ser tilfredsstillende ud. Dog kan universitetets likviditetsgrad synes lige i underkanten. Dette vil stille krav til en stram likviditetsstyring. □

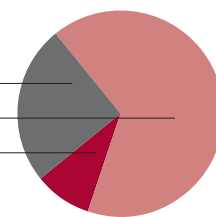
Uddannelse

Indeks



Personalesammensætning

TAP 25 procent  
VIP 66 procent  
DVIP 9 procent



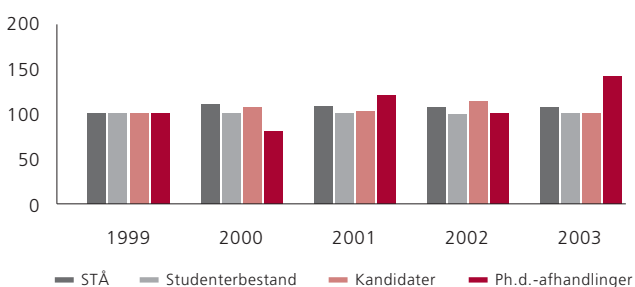
TAP : Teknisk-administrativt personale  
VIP : Videnskabeligt personale  
DVIP : Deltidsansat videnskabeligt personale

Udgifter i millioner kroner	1999	2000	2001	2002	2003
Ordinær uddannelse	12,831	12,984	13,527	14,081	13,18851
Basisforskning	8,602	9,285	9,531	10,028	9,570852
Tilskudsfinansieret forskning	3,824	2,513	3,413	8,457	11,12147

Der er i perioden foretaget ændringer i opgørelsesprincipperne og udgiftsfordelingen mellem formålene, bl.a. er dele af udgifterne til forskeruddannelse fra og med 1999 medtaget under basisforskning.

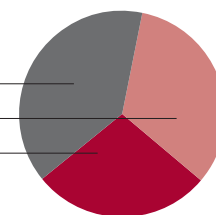
Uddannelse

Indeks



Personalesammensætning

TAP 39 procent  
VIP 33 procent  
DVIP 28 procent



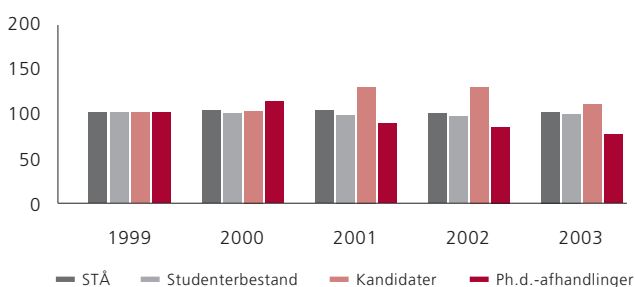
TAP : Teknisk-administrativt personale  
VIP : Videnskabeligt personale  
DVIP : Deltidsansat videnskabeligt personale

Udgifter i millioner kroner	1999	2000	2001	2002	2003
Ordinær uddannelse	55,753	52,939	56,152	55,907	56,654
Basisforskning	12,873	14,406	20,31	24,008	23,205
Tilskudsfinansieret forskning	2,17	3,043	3,691	5,451	5,547

Der er i perioden foretaget ændringer i opgørelsesprincipperne og udgiftsfordelingen mellem formålene, bl.a. er dele af udgifterne til forskeruddannelse fra og med 1999 medtaget under basisforskning.

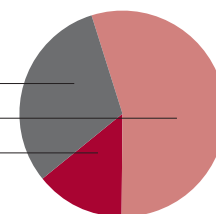
Uddannelse

Indeks



Personalesammensætning

TAP 31 procent  
VIP 55 procent  
DVIP 10 procent



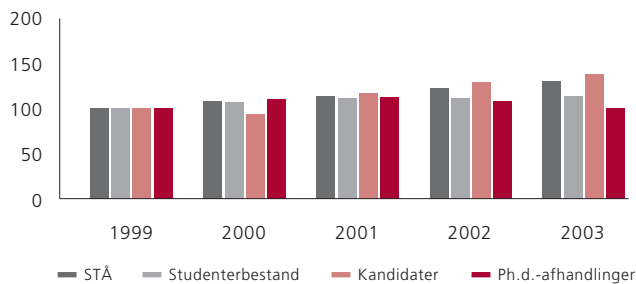
TAP : Teknisk-administrativt personale  
VIP : Videnskabeligt personale  
DVIP : Deltidsansat videnskabeligt personale

Udgifter i millioner kroner	1999	2000	2001	2002	2003
Ordinær uddannelse	58,865	58,169	58,942	62,802	69,44281
Basisforskning	44,261	54,869	57,326	55,01	54,45451
Tilskudsfinansieret forskning	33,852	42,647	41,417	45,807	38,66696

Der er i perioden foretaget ændringer i opgørelsesprincipperne og udgiftsfordelingen mellem formålene, bl.a. er dele af udgifterne til forskeruddannelse fra og med 1999 medtaget under basisforskning.

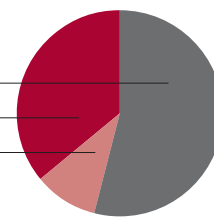
## Uddannelse

Indeks



## Personalesammensætning

TAP 54 procent  
VIP 36 procent  
DVIP 10 procent



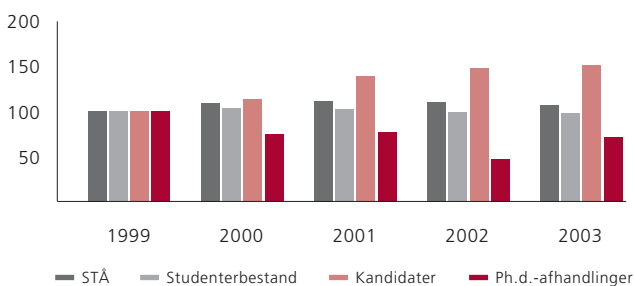
TAP : Teknisk-administrativt personale  
VIP : Videnskabeligt personale  
DVIP : Deltidsansat videnskabeligt personale

Udgifter i millioner kroner	1999	2000	2001	2002	2003
Ordinær uddannelse	159,294	177,088	178,024	210,189	220,885
Basisforskning	191,714	208,657	200,669	212,218	225,9962
Tilskudsfinansieret forskning	128,474	153,517	164,203	168,916	169,885

Der er i perioden foretaget ændringer i opgørelsesprincipperne og udgiftsfordelingen mellem formålene, bl.a. er dele af udgifterne til forskeruddannelse fra og med 1999 medtaget under basisforskning

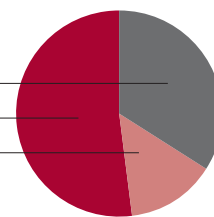
## Uddannelse

Indeks



## Personalesammensætning

TAP 34 procent  
VIP 52 procent  
DVIP 14 procent



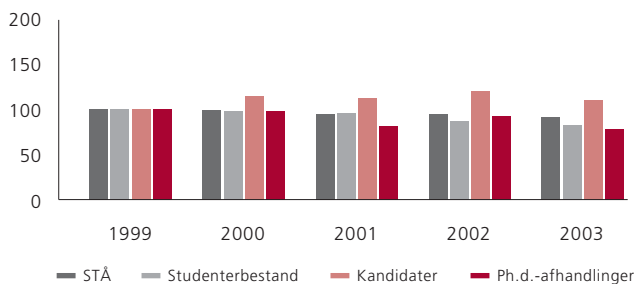
TAP : Teknisk-administrativt personale  
VIP : Videnskabeligt personale  
DVIP : Deltidsansat videnskabeligt personale

Udgifter i millioner kroner	1999	2000	2001	2002	2003
Ordinær uddannelse	196,349	187,435	184,178	201,808	218,377
Basisforskning	154,837	135,208	132,453	137,153	138,762
Tilskudsfinansieret forskning	49,242	51,102	55,540	56,092	59,801

Der er i perioden foretaget ændringer i opgørelsesprincipperne og udgiftsfordelingen mellem formålene, bl.a. er dele af udgifterne til forskeruddannelse fra og med 1999 medtaget under basisforskning

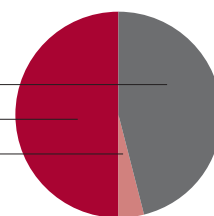
## Uddannelse

Indeks



## Personalesammensætning

TAP 46 procent  
VIP 50 procent  
DVIP 4 procent

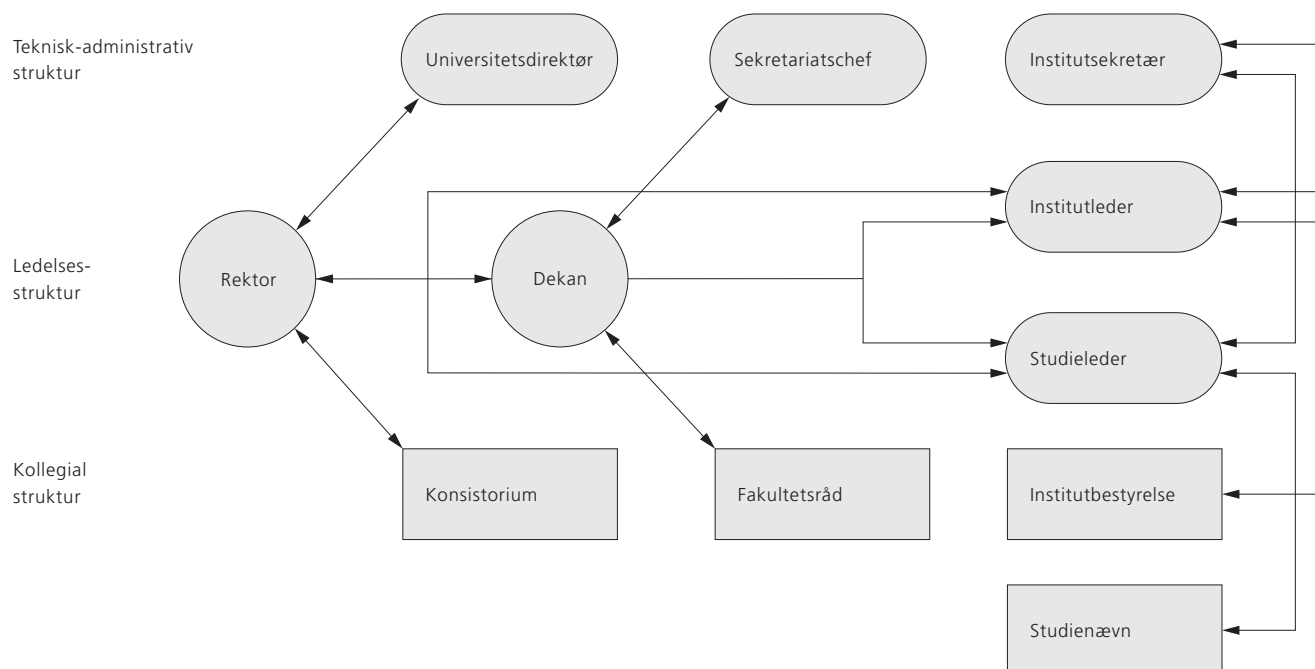


TAP : Teknisk-administrativt personale  
VIP : Videnskabeligt personale  
DVIP : Deltidsansat videnskabeligt personale

Udgifter i millioner kroner	1999	2000	2001	2002	2003
Ordinær uddannelse	206,865	194,549	198,347	215,945	213,428
Basisforskning	245,318	240,468	250,061	263,233	255,4504
Tilskudsfinansieret forskning	191,926	270,036	271,868	290,698	257,3532

Der er i perioden foretaget ændringer i opgørelsesprincipperne og udgiftsfordelingen mellem formålene, bl.a. er dele af udgifterne til forskeruddannelse fra og med 1999 medtaget under basisforskning

# Styrelsesstruktur 2003



KØBENHAVNS UNIVERSITET  
UNIVERSITETSLIV 2003  
(ÅRSBERETNING 2003)

© Københavns Universitet, april 2004

## Udgiver

Københavns Universitet  
Kommunikationsafdelingen  
Nørregade 10  
Postboks 2177  
1017 København K

T: 35 32 42 61  
F: 35 32 26 28  
kommunikation@adm.ku.dk  
www.ku.dk/kommunikation

## Redaktion

Jens Fink-Jensen  
Mette Damgaard Sørensen  
Claes Amundsen (ansvarsh.)

## Grafisk layout

Pete Burke

## Skribenter

Claes Amundsen  
Benedikte Ballund  
Morten Busch  
Anne Mette Engelbrecht  
Jens Fink-Jensen  
Nils Koudahl  
Lise K. Lauridsen  
Morten E. Wøldike Olsen  
Pia Quist  
Lis Lyngbjerg Steffensen  
Mette Damgaard Sørensen

## Fotografer

Angivet ved de enkelte billeder

## Tryk og repro

Phønix-Trykkeriet A/S,  
Århus

## Typografi

Garamond og Frutiger

## Papir

Scandia 2000,  
130 gram/200 gram

## Oplag

12.000

ISBN 87-90655-27-3

ISSN 1601-3522

Årsberetningen udgives også i engelsk udgave;  
Annual Report 2003

Yderligere eksemplarer på dansk eller engelsk  
kan gratis bestilles hos [ssj@adm.ku.dk](mailto:ssj@adm.ku.dk)



Denne tryksag er mærket med det  
nordiske miljømærke Svanen. Licensnr.  
541 006 Phønix-Trykkeriet A/S, Århus

KØBENHAVNS UNIVERSITET  
NØRREGADE 10  
POSTBOKS 2177  
1017 KØBENHAVN K

[WWW.KU.DK](http://WWW.KU.DK)