



# Årsberetning 2002



# Indhold

|                                   |  |    |
|-----------------------------------|--|----|
| Indledning                        | Porten til en ny epoke                   | 4  |
| Rektors beretning                 | Mennesker og synergi i historiske rammer | 6  |
| Universitetsdirektørens beretning | Den digitale administration              | 8  |
| Årets gang på universitetet       | Årskrønike 2002                          | 10 |
| Uddannelse                        | Studerende for retten                    | 14 |
|                                   | På sporet af islams rødder               | 16 |
|                                   | Det individuelle studium                 | 18 |
| Forskning                         | De trængte danske jøder                  | 20 |
|                                   | Internationale virksomhedskriser         | 22 |
|                                   | Doping – sportens uundgåelige medløber?  | 24 |
|                                   | Kapitler i livets bog                    | 26 |
|                                   | Oprustning mod stofskiftesygdommene      | 28 |
|                                   | Fra fjendskab til naboskab               | 30 |
|                                   | Fra it-bruger til it-designer            | 32 |
|                                   | Bioteknologisk satsning                  | 34 |
| Universitetets opbygning          | Organisation                             | 36 |
| Fakulteterne                      | Teologi                                  | 38 |
|                                   | Jura                                     | 40 |
|                                   | Samfundsvidenskab                        | 42 |
|                                   | Sundhedsvidenskab                        | 44 |
|                                   | Humaniora                                | 46 |
|                                   | Naturvidenskab                           | 48 |
| Økonomi og statistik              | Nøgletal                                 | 50 |
|                                   | Driftsregnskab                           | 51 |
| Styring og kolofon                | Styrelsesstruktur                        | 54 |
|                                   | Kolofon                                  | 54 |

## Porten til en ny epoke



Denne årsberetning afspejler et universitet i udvikling. 2002 har budt på vækst, både i studenteraktiviteterne, i antallet af færdiguddannede kandidater og i forskernes evne til at tiltrække eksterne midler i konkurrence med andre forskningsmiljøer. Samtidig – og mindst lige så væsentligt – har der været gode faglige fremskridt; blandt andet er en studiereform sat i værk på Det Naturvidenskabelige Fakultet, og nye efteruddannelsesaktiviteter er kommet til i form af masteruddannelser.

Det er ikke overdrevent at hævde at vi lige nu står ved indgangen til en ny epoke i universitetets historie. Blandt udfordringerne er en ny universitetslov, et behov for øget samspil med erhvervslivet og det øvrige samfund, væsentlige reformer af uddannelserne og nye forskningssatsninger.


Også universitetets fysiske rammer ændrer sig hastigt. Den første del af det nye byggeri til Det Humanistiske Fakultet er blevet indviet i Ørestaden, og en del andre store bygningsprojekter er i støbeskeen, herunder leje af det tidligere kommunehospital.

Alt i alt har 2002 kaldt på universitetets evne til omstilling – en evne vi også vil få god brug for i de allernærmeste år.

God læselyst!



Rektor Linda Nielsen



Prorektor Jørgen Olsen

Et tilbageblik på 2002 tegner billedet af et universitet på vej mod nye udfordringer. Forbedret finansiering, optakt til ny universitetslov, øget samspil med erhvervslivet og den øvrige omverden, uddannelsesreformer, nye uddannelser, byggerier og kommunikations- og formidlingsmæssige tiltag viser at kursen er sat mod en spændende fremtid for universitetet.

## Kurven er knækket

I 2002 er den samlede forskning og antallet af færdiguddannede kandidater øget med 10 procent. Samtidig er den eksternt finansierede forskningsvirksomhed ved at blive en meget væsentlig del af den samlede forskning.

I oktober indgik regeringen en række forlig på universitetsområdet om finansieringen af universiteterne. For Københavns Universitet er bevillingssituationen i de kommende tre år stabiliseret – og endda ganske svagt forbedret. Den nedadgående kurve er dermed knækket. Men der er stadig lang vej til at regeringen indfrier målsætningerne i Barcelona-erklæringen om at anvende tre procent af bruttonationalproduktet til forsknings- og uddannelsesindsatsen. Det er mit håb at den nuværende økonomiske situation kan afløses af en mere ambitiøs satsning.

## Ny universitetslov

Årets store politiske udfordring har været regeringens forslag til en ny universitetslov. Da videnskabsminister Helge Sander fremsatte lovforslaget, kaldte han det den største ændring i universiteternes virke siden Københavns Universitets grundlæggelse i 1479. Og forslaget er meget vidtgående på en række områder. Konsistorium skal erstattes af en bestyrelse med et flertal af eksterne medlemmer, alle ledere skal ansættes i stedet for at vælges, og universiteterne overgår fra en status som statsinstitution til at blive selvejende institutioner.

I løbet af 2002 gennemførte vi en række høringer, stormøder og besøgsrunder, ligesom vi skrev høringssvar til ministeren. Der har været mange frugtbare diskussioner på universitetet om lovforslaget, og vores bemærkninger er blevet taget til efterretning på en række områder. Dog må vi også påpege at de væsentligste indvendinger imod den nye lov ikke er blevet det.

## Samspil med det omgivende samfund

Et af hovedformålene med den nye universitetslov er at styrke samarbejdet med det øvrige samfund, så forsknings- og uddannelsesresultaterne kan blive flest mulige til gavn. Det er ikke svært at bakke op om disse hensigter. Som universitet har vi et ønske om at dele vores viden, og det sker i dag fx gennem målrettet forskningsformidling. En del af Københavns Universitets forskere er nogle af de allermest brugte i medierne, mens andre er de hyppigst citerede i videnskabeligt velrenommerede fagtidsskrifter.

Et område vi fra rektoratets side har gjort en særlig indsats for at få styrket, er rådgivning om EU-programmer. Det må konstateres at den nationale forskning i dag er i konkurrence om midler på en international arena.

Vi har også bakket op om Det Sundhedsvidenskabelige Fakultets oprettelse af en enhed der, i samarbejde med erhvervslivet, skal finde nye veje for udveksling af viden mellem universitetet og omverdenen. Også universitetets sats-



ningsstrategi videreudvikles. Den skal stimulere de tværvide-  
enskabelige netværk som er den rigtige vej frem, når en  
række store forskningsudfordringer skal tackles.

### Uddannelserne

På Det Naturvidenskabelige Fakultet arbejdes målrettet på at  
ændre studiestrukturen og tilpasse den til de nye krav der  
blandt andet stilles i den nye universitetslov. Det er et godt  
initiativ som kan være til inspiration for andre fakulteter.

Ved studiestarten i september 2002 åbnede universitetet dø-  
rne for de første studerende på to nye masterprogrammer:  
Master i Konfliktmægling og Master i Professionsuddannelse  
og Professionsudvikling. Med disse deltidsuddannelser for  
voksne i job, udvider universitetet sin erhvervskontakt. Menne-  
sker mødes, og synergi opstår.

I denne uddannelsesdialog spejles forskning og praktisk erfa-  
ring til gavn for både universitetet og omverdenen. En øget  
satsning på livslang læring er således et af universitetets nye  
bidrag til videnssamfundet. Ud over de fire eksisterende master-  
uddannelser er yderligere otte under udvikling.

### De fysiske rammer

15. august overtog Det Humanistiske Fakultet første etape af  
det ny universitetsbyggeri i Ørestaden. Hermed blev en helt  
ny og moderne ramme for den humanistiske forskning og

undervisning taget i brug. Til gengæld har aftalen om overta-  
gelse af det tidligere kommunehospital ladet vente på sig, men  
vi håber at få den på plads i 2003. Planen er at hospitalets  
bygninger skal huse dele af de samfunds- og sundhedsviden-  
skabelige fagområder. Universitetet er desuden engageret i  
etablering af et bioteknologisk forskningscenter – BioCenter  
– i Universitetsparken.

### Vejen frem

2002 har været rektoratets første år. Hvis årets virke skal karak-  
teriseres med et enkelt ord, må det være kommunikation. Som  
rektorat har vi arbejdet på at nedbryde barrierer og komme i  
direkte kontakt med så mange som muligt, både indenfor og  
udenfor universitetet. I det kommende år arbejder vi videre  
med at formulere en kommunikationsstrategi og sætte yderli-  
gere fokus på den eksterne og interne kommunikation.

Som det fremgår, står universitetet overfor meget store udfor-  
dringer i de kommende år. Samtidig har vi vist vilje og evne  
til at tackle dem, og jeg er derfor overbevist om at  
Københavns Universitet vil fortsætte den spændende udvik-  
ling som en stadig mere betydningsfuld aktør i samfundet.

LINDA NIELSEN rektor  
rektor@adm.ku.dk

Året har været præget af en debat om universiteternes ledelse og institutionelle status. Debatten udspringer af den universitetsreform som efter alt at dømme er undervejs, og også Københavns Universitet har i årets løb blandet sig livligt. Reformen vil på flere områder få indflydelse på den administrative udvikling og på universitetets organisation. Men uanset den fremtidige styrelsesstruktur, er der løbende et behov for at udvikle de administrative systemer, og fællesadministrationen har i 2002 haft særligt fokus på arbejdet med den digitale forvaltning.

### **På vej mod den digitale forvaltning**

Udviklingen af den digitale forvaltning rummer en lang række opgaver. Ikke mindst skal der udvikles it-systemer som kan understøtte de enkelte administrative områder. Til dem hører fx administration af studier, økonomi, personale og bygninger. Vi har i 2002 arbejdet med digitale projekter som dækker hele spektret.

23. august blev den første version af universitetets intranet åbnet under navnet PUNKT KU. Dermed blev en lang række kommunikations- og selvbetjeningsværktøjer stillet til rådighed for de studerende og ansatte på hele universitetet.

### **e-handel**

Københavns Universitet blev i 2002 den første statsinstitution der indførte elektronisk indkøb i en løsning der er fuldt integreret med økonomisystemet. Systemet giver bedre muligheder for storkunderabatter, samtidig med at selve indkøbet fortsat varetages lokalt.

Endelig skal det nævnes at udviklingen af universitetets studieadministrative system, Fønix, gik ind i sin afsluttende fase. Udviklingsprojektet lukkes i foråret 2003, og derefter overgår Fønix til drift.

### **Styring og udvikling**

Den stigende fokus på digitale løsninger medfører også større

krav til hvordan it-projekter planlægges og styres. Derfor har fællesadministrationen også brugt året til at udarbejde nye retningslinjer for håndteringen af it-projekter. Retningslinjerne vil blive implementeret i administrationen i foråret 2003.

### **Samspil med det øvrige samfund**

Rektoratet besluttede i 2002 at styrke samspillet med det øvrige samfund på flere områder. Der er – med tiltrædelse 1. januar 2003 – ansat en kommunikationschef hvis opgave blandt andet bliver at koordinere og intensivere den målrettede formidling samt at synliggøre universitetets mange aktiviteter og invitere til dialog. Desuden er den administrative bistand i forbindelse med EU's 6. rammeprogram blevet styrket. Endelig har et initiativ fra Det Sundhedsvidenskabelige Fakultet ført til at der er oprettet en særlig enhed som skal systematisere arbejdet med vidensudveksling, teknologioverførsel og patentering.

### **Økonomistyring og udviklingskontrakt**

I den første del af året er der anvendt en del ressourcer på at sætte ind over for de områder i økonomistyringen, hvor Rigsrevisionen har peget på forbedringsmuligheder. I den kommende tid vil det arbejde blive intensiveret. Det gælder både udformningen af en ny udviklingskontrakt med Videnskabsministeriet og tilrettelæggelsen af universitetets økonomistyring i overensstemmelse med de nye krav om omkostningsbaseret budget og regnskab.





### Den løbende organisationsudvikling

For at imødekomme fremtidens udfordringer og nye krav til den administrative organisation, iværksatte fællesadministrationen allerede i 2000 et egentligt administrationsudviklingsprojekt – AUP. Som et resultat af AUP er der gennem de senere år blevet eksperimenteret med anderledes arbejds- og samarbejdsformer. Der er i 2002 vedtaget et værdigrundlag i fællesadministrationen, og alle afdelinger tager initiativer som skal sikre, at værdierne omsættes i handling i hverdagen.

### Kommende udfordringer

Flere af det kommende års udfordringer tegner sig allerede: Implementeringen af universitetsreformen, det medfølgende selveje, de første tiltag til overgangen til omkostningsbaseret regnskab samt det videre arbejde med den digitale administration.

Tilsammen vil disse meget store områder betyde at helt nye opgaver vil komme til. Det bliver en udfordring at bestemme hvordan opgaverne bedst placeres, og hvilke administrative rutiner der skal til for at gøre det lettere at løse dem. Det vil samtidig kræve et endnu bedre samspil mellem universitetets tre organisatoriske niveauer – institutter, fakulteter og rektorat/fællesadministration. Og det vil nødvendiggøre et systematisk arbejde med at udvikle de kompetencer som skal til for at matche fremtidens opgaver og krav.

Takket være de seneste års udviklingsforløb og værdiarbejde, er fællesadministrationen godt forberedt til at møde de mange udfordringer i tiden der kommer.

**ELSE SOMMER** universitetsdirektør  
direktor@adm.ku.dk

# Årskrønike 2002



7.2.



12.3.

**13.1.** Lektor, ph.d. Milena Penkowa, Medicinsk Anatomisk Institut, får overrakt Lundbeckfondens Talentpris 2002 som er en personlig hæderspris på 50.000 kroner til en forsker under 30 år som har præsteret særlig lovende forskning inden for sundheds- og naturvidenskaberne. Milena Penkowa får prisen for sit forskerholds store arbejde med udvikling af nye medikamenter til behandling af en række alvorlige hjernesygdomme.

**18.1.** Danmarks første 27 bachelorer i folkesundhedsvidenskab får overrakt deres eksamensbeviser, og Københavns Universitet er dermed først i landet med at uddanne fremtidens sundhedseksperter.

**20.-21.1.** Københavns Universitet afholder konferencen 'Den digitale dialog' for universitetets studerende og ansatte samt deltagere fra private virksomheder og andre uddannelsesinstitutioner om indførelsen af blandt andet elektronisk undervisning og eksamenstilmelding.

**31.1.** Der afholdes afskedsreception for rektor Kjeld Møllgård i festsalen efter otte år i spidsen for Københavns Universitet. Mange hundrede takker farvel til den afgående rektor der blandt andet kvitterer ved at spille med på guitar i dagens musikalske indslag, Copenhagen University All Star Jazzband. Kjeld Møllgård vil nu hellige sig sit professorat på Medicinsk Anatomisk Institut der indebærer hjerneforskning på højeste internationale niveau.

**1.2.** Københavns Universitet får nyt rektorat for perioden 1.2.2002-1.2.2006. Professor, dr.jur. Linda Nielsen tiltræder som rektor (nr. 257 i rækken – og den første kvinde på posten). Som prorektor tiltræder lektor, cand.scient. Jørgen Olsen. Det nye rektorat overtager embedet efter rektor Kjeld Møllgård og prorektor Joan Conrad.

**8.2.** Professor Bengt Saltin, leder af universitetets Center for Muskelforskning, modtager den olympiske hæderspris IOC Olympic Prize on Sport Sciences for 2002. Prisen kaldes også Den Lille Nobelpris og anses for at være den mest ærefulde inden for forskning i motion, sundhed og sygdomsforebyggelse. Med æren følger 500.000 dollar – godt fire millioner kroner. Prisen overrækkes Bengt Saltin ved indvielsen af den olympiske by i Salt Lake City, USA af præsidenten for den internationale olympiske komite, Jaques Rogge.

**7.2.** Professor, dr.phil. Ove Nathan (f.1926) dør. Ove Nathan var Københavns Universitets rektor 1982-1993. Forfatteren Thor Nørretranders skriver i sin nekrolog i Weekendavisen: "Nathan var en kultiveret videnskabsmand, hvad der er mere usædvanligt, end man skulle tro. Ikke en særling med næsen i eget spor, men en dybt dannet og engageret verdensborger, som kunne se med mild ironi og humor på sin egen lille verden, der endte med at blive så stor, så stor, at man tror, det er løgn."

**21.2.** Frue Plads danner rammen om universitetets første internationale markedsdag. Omkring 500 studerende besøger markedet hvor de har mulighed for at få information om studie- og praktikmuligheder i Europa, Australien og USA.

**1.3.** McKinsey-prisen på 10.000 kr. tildeles stud.polit. Jakob Birck Müller for det bedste økonomiske øvelsesbidrag på økonomistudiet i efteråret 2001: 'Beskatning af signaler i arbejdsmarkedet'. McKinsey-prisen er stiftet af McKinsey & Company, et af verdens største konsulentfirmaer.

**12.3.** Videnskabsminister Helge Sander indleder sin første besøgsrunde til universiteterne efter sin tiltrædelse i november 2001 med et besøg på Københavns Universitet, og modtages af rektor Linda Nielsen og prorektor Jørgen Olsen i forårsagtigt solskinsvejr foran hovedbygningen på Frue Plads. Under besøget møder ministeren studenterrepræsentanter og ledelse og besøger Institut for Film- og Medievidenskab.

**20.3.** I protest mod nedskæringerne på finansloven arrangerer Magisterforeningen og Forenede Studenterråd demonstration på Frue Plads. Flere tusinde studerende og ansatte deltager og fylder pladsen mellem domkirken og hovedbygningen til bristepunktet. Senere fortsætter hele universitetsflokkene til Christiansborg Slotsplads hvor den slutter sig til en endnu større forsamling indkaldt af fagbevægelsen, kunstner-, miljø- og u-landsorganisationer.

**5.4.** Økonomisk Institut får sammen med Økonomisk Institut på Aarhus Universitet en bevilling fra Forskeruddannelsesrådet på 3,3 millioner kroner over tre år som støtte til etablering af en fælles forskerskole i økonomi: Danish Graduate Programme in Economics.

**9.4.** Professor Martin Lauritzen, Institut for Kliniske Neurofag og Psykiatri, modtager fem millioner kroner fra Lundbeckfonden til forskning i hjernens basale funktioner i de kommende fem år. Martin Lauritzens forskerhold er blandt verdens førende på området og omfatter desuden forskere fra Berlin, Oxford og Paris.

**11.4.** Ved en reception på Zoologisk Museum tildeles lektor Claus Nielsen, Zoologisk Museum, Alexander Kowalevsky-medaljen af St. Petersborg Naturhistoriske selskab som 'en af det tyvende århundredes mest fremtrædende naturvidenskabsmænd inden for sammenlignende zoologi og evolutionær embryologi'. Alexander Kowalevsky-medaljen er indstiftet af St. Petersborg Naturhistoriske Selskab og opkaldt efter en af Ruslands største zoologer.

**16.4.** Singapores premierminister, Goh Chok Tong, besøger universitetet i forbindelse med sit statsbesøg i Danmark. Besøget er en kvittering for Rektor-kollegiets delegationsrejse i efteråret 2001. Lejligheden benyttes blandt andet til at diskutere ph.d.-uddannelse, teknologioverførsel og de udfordringer der ligger i at få etableret en bioteknologi.

**19.4.** Rektor Linda Nielsen er vært for Thailands kronprinsesse, Maha Chakri Sirindhorn. Prinsessen, der har en doktorgrad i "Development Education" ved Srinakharinwirot universitet i Thailand og er direktør for instituttet for historie ved Chulalongkorn universitet, besøger Københavns Universitet på sin første dag i Danmark.



19.6.

**1.5.** Professor Jan Philip Solovej, Institut for Matematiske Fag, modtager på University of California årets 'Rescue Award' på 10.000 dollar for sine originale og betydningsfulde bidrag inden for matematisk fysik. Prisen er indstiftet af The Samuel Friedmann Foundation som en anerkendelse af den danske indsats i forbindelse med overførsel af jøder til Sverige under anden verdenskrig og uddeles for en fremtrædende dansk indsats i kunst og videnskab.

**26.5.** Professor i sportssociologi Gertrud Pfister, Institut for Idræt, hædres med den fornemme amerikanske Howell and Howell Distinguished Lecturer Award 2002 der uddeles af The North American Society for Sports History. Prisen overrækkes ved en højtidelighed i Indiana, USA.

**3.5.** Mikael Kristiansen-prisen på 75.000 kr. tildeles stud.polit. Carl Christian Hammar og stud.polit. Ri Kaarup som begge skal videreudanne sig på London School of Economics. De økonomiske midler stilles til rådighed af en fond oprettet af ambassadør Erling Kristiansen og dennes afdøde hustru, Annemarie Selinko Kristiansen, til minde om deres søn, stud.polit. Mikael Kristiansen, som døde ved en ulykke i 1972 umiddelbart før afslutningen af studiet.

**6.5.** Nord-Syd Satsningsområdet ved Center for Afrikastudier afholder den internationale konference 'Medical Patents: Global Ethical and Economic Perspectives for Developing Countries' om patenters betydning for adgang til medicin i udviklingslandene.

**15.5.** Euroclear-stipendier for 2001 på 75.000 kr. uddeles af Økonomisk Institut til ph.d.-studerende Heino Bohn Nielsen og stud.polit. Eske Traberg Smidt. Heino Bohn Nielsen uddanner sig på Oxford University, og Eske Traberg Smidt på London School of Economics hvor han i det kommende år gennemfører en masteruddannelse. Midlerne til stipendierne stammer fra Euroclears priskonkurrence for økonomistuderende på alle europæiske universiteter, som er vundet af økonomistuderende fra Københavns Universitet to år i træk. Priserne har indbragt universitetet cirka to millioner kroner som anvendes til Euroclear-stipendier for økonomistuderende.

**28.5.** Ugandas udenrigs- og miljøminister, Dr. Ruhakana Rugunda, afholder på initiativ af Ugandas ambassade og inviteret af Center for Afrikastudier forelæsning i Alexandersalen om Ugandas rolle i fredsprocessen i De Store Søers Område med titlen 'The Great Lakes Region: Uganda's Role in the Search for Peace'.

**1.6.** Universitetets fødselsdag. Det er 523 år siden Christian 1 i 1479 indviede Københavns Universitet.

**14.6.** Institut for Statskundskab afholder reception med efterfølgende festmiddag for 75 af årets 166 kandidater og underholdning af Kammerkoret Concertus.

**19.6.** Sonningprisen 2002 overrækkes af rektor Linda Nielsen ved en højtidel-



15.8.

lighed i festsalen til FN's højkommissær for menneskerettigheder, Mary Robinson, for sit vedholdende og utrættelige virke for menneskerettighederne. Sonningprisen, der er på en million kroner, uddeles hvert andet år af Københavns Universitet for et fortjenstfuldt arbejde til gavn for den europæiske kultur. I de seneste år er prisen tilfaldet teatermanden Eugenio Barba (2000), arkitekten Jørn Utzon (1998), forfatteren Günter Grass (1996), filminstruktøren Krzysztof Kieslowski (1994) og forfatteren og statsmanden Vaclav Havel (1991). Foruden Mary Robinson festforelæser professor i statsret Henning Koch på vegne af professor Ole Espersen der er strandet i udlandet på grund af en flystrejke, og Athelas Sinfonietta Copenhagen fremfører musik af Olivier Messiaen.

**19.6.** Jacob Lindewald, der læser matematik-økonomi, tildeles Flemming og Judy Heilmann-stipendiet på 100.000 kr. til studier i finansielle og monetære fag på Cornell University, USA. Prisen overrækkes af den amerikanske ambassadør i Danmark, Stuart Bernstein. Flemming Heilmann, der er dansk-amerikansk forretningsmand med bopæl i USA, har sammen med sin hustru oprettet en fond der giver danske økonomistuderende mulighed for at studere ved Cornell University.

**19.6.** Thomas Barnebeck Andersen, ph.d.-studerende ved Økonomisk Institut, tildeles Tuborgfondets Erhvervsøkonomiske Pris. Prisen er på 150.000 kroner og skal anvendes til studieophold i USA. Thomas Barnebeck Andersen skal tilbringe knap et år på Economics Department ved University of California, Berkeley.

**20.6.** Adjunkt Helle Sørensen, Økonomisk Institut, modtager SJS-prisen 2002 som er på 20.000 kroner og gives for den bedste artikel i Scandinavian Journal of Statistics.

**21.6.** Det Teologiske Fakultet afholder dimissionsfest i festsalen for årets 51 teologiske kandidater. Professor Mogens Müller holder festtalen.

**21.6.** McKinsey-prisen på 10.000 kroner tildeles stud.polit. Niels Aage Juhl Christensen for bedste økonomiske øvelsesbidrag på økonomistudiet i foråret 2002: 'Auktioner på internettet, eBay'. (se også 1.3.)

**27.6.** Botanisk Museum åbner sommerudstillingen 'Eksotiske krydderier' som vises indtil midten af august. Det er muligt at se, købe og dufte 60-70 forskellige krydderier og få historien om hvordan de blev opdaget, handlet og anvendes hjemme i køkkenet.

**8.7.** Lektor Jørn Boisen, Romansk Institut, modtager den franske Le prix de l'aief de l'année 2002 for artiklen 'Polyphonie et univocité dans le Lenteur de Milan Kundera'.

**16.7.-16.8.** Øresundsuniversitetet afholder fem intensive ugers sommeruniversitetet for 182 studerende fra 36 lande med 50 forskellige nationaliteter. Der afholdes kurser på Københavns Universitet, Den Kongelige Veterinær- og



12.9.



30.9.

Landbohøjskole, Danmarks Tekniske Universitet, Roskilde Universitetscenter, Sveriges Lantbruksuniversitet i Alnarp, Lunds universitet og Malmö högskola.

**4.-9.8.** Københavns Universitet og Det Teologiske Fakultet er værter for den 10. Internationale Lutherforsningskongres med 165 deltagere fra 30 lande.

**14.-17.8.** Med Institut for Antropologi som vært afholder den europæiske forening af socialantropologer (EASA) sin 7. biannuale konference i København med hovedemnet 'Engaging the World: Theoretical, Methodological and Political Challenges for a 21st Century Anthropology'. Med 700 deltagere og 58 workshops er det den hidtil største konference i foreningens historie. Konferencen har blandt andet den vigtige funktion at integrere de østeuropæiske fagmiljøer i det europæiske akademiske fællesskab og modtager økonomisk støtte fra Statens Samfundsvidenskabelige Forskningsråd, Statens Humanistiske Forskningsråd, Carlsbergfondet, Berlinske Fond, Den Danske Forskerskole i Antropologi og Etnografi, Københavns Universitets Almene Fond. Wenner-Gren Foundation i USA gav støtte til østeuropæiske antropologers deltagelse i konferencen.

**15.8.** De første 20.000 kvadratmeter af det nybyggede universitetsbyggeri til Det Humanistiske Fakultet, ved siden af det gamle KUA i det nordlige Ørestad, tages i brug.

**22.-23.8.** Center for Afrikastudier afholder i samarbejde med Nordisk Afrika Institut i Uppsala en international konference om 'Collective Memory and Present Day Politics in South Africa and the Nordic Countries'. I konferencen deltager omkring 35 forskere fra Sydafrika og de nordiske lande.

**3.9.** Immatrikulationsfesten afholdes i festsalen med rektors tale til de nyimatrikulerede og musikalske indslag af Studenter-Sangforeningen og Musikvidenskabeligt Instituts Bigband MI22. Der afsluttes traditionen tro med fest i Konsistoriegården.

**5.9.** Københavns Universitet er vært for en stor, international begivenhed – den årlige WIDER-forelæsning (World Institute for Development Economics Research) med titlen 'Winners and Losers in Two Centuries of Globalization', der afholdes af den fremtrædende økonom professor Jeffrey G. Williamson, Harvard University, for cirka 250 tilhørere i festsalen.

**9.9.** Satsningsområdet Bioteknologi modtager en indisk biotekdelegation. Delegationen ledsages af den indiske ambassadør i Danmark og besøger Det Naturvidenskabelige Fakultet og Det Sundhedsvidenskabelige Fakultet. Besøget afsluttes med en middag i Fangekælderen med prorektor Jørgen Olsen som vært.

**11.9.** Folketingets Forskningsudvalg besøger universitetet som led i en todages besøgsrunde til institutioner og organisationer inden for universitetssektoren. Både universitetets ledelse og repræsentanter for VIP'er og studerende får lejlighed til at mødes med forskningsudvalgsmedlemmerne. Besøgets hovedtema

er den kommende universitetsreform, og det slutter med en præsentation af Institut for Film- og Medievidenskab.

**12.9.** De afrikanske ambassader i København afholder i samarbejde med Nord/Syd Satsningsområdet og Center for Afrikastudier arrangementet 'Africa Day', en afrikansk kulturel festival i festsalen samt en paneldiskussion i Alexandersalen om den nye plan for Afrikas udvikling – 'New Partnership for Africa's Development (NEPAD)'. I panelet deltager blandt andet den sydafrikanske ambassadør, den danske EU-kommissær for udvikling og humanitær bistand og chefen for Danida.

**16.9.** Videnskabsminister Helge Sander åbner Geocenter København der er et samarbejde mellem Geologisk Institut, Geografisk Institut, Geologisk Museum ved Københavns Universitet samt Danmarks og Grønlands Geologiske Undersøgelse og Dansk Lithosfærecenter. Centret skal fremme forskning, undervisning, rådgivning og formidling inden for geovidenskaben.

**17.9.** Institut for Kirkehistorie, Nord/Syd Satsningsområdet og Center for Afrikastudier afholder det højaktuelle seminar 'Africa and the World since 11 September 2001'. Paneldeltagerne er professor Stephen Ellis, African Studies Center, Leiden, professor Mohamed Salih, Institute of Social Studies, Haag og professor Gerrie ter Haar, Institute of Social Science, Haag.

**26.9.** Institut for Statskundskab afholder i samarbejde med Humboldt-universitetet i Berlin konferencen 'The Baltic Sea Region 2010 – Encountering the Past – Mapping the Future' på Nationalmuseet.

**26.9.** Professor, dr.med. Erik Arne Richter, Institut for Idræt, overrækkes en pris fra Dandy-Fonden på 75.000 kroner for sin mangeårige forskning i muskelstoftskiftet.

**30.9.** Tidligere prorektor ved Københavns Universitet og dekan ved Det Teologiske Fakultet dr.theol. John Strange fejrer 40-års-jubilæum og afslutter sit virke på universitetet med afskedsforelæsningen med det dagsaktuelle tema 'Jerusalem som slagmark for tre religioner. De historiske rødder'.

**30.9.-4.10.** I anledning af Dansk Naturvidenskabsfestival 2002 inviterer Det Naturvidenskabelige Fakultet atter grundskolernes 3. til 6. klassetrin indenfor i cirkusteltet ud for Zoologisk Museum. I løbet af de fem dage arrangementet varer får over 100 skoleklasser, svarende til cirka 2.200 elever, en anderledes og spændende skoledag med naturvidenskabelige oplevelser i Cirkus Naturligvis. Den populære trio fra Danmarks Radios Naturpatruljen foretager spillet og syngende den officielle åbning af arrangementet. Også foran hovedbygningen på Frue Plads har naturvidenskabens forunderlige verden slået telt op.

**1.10.** Linda Nielsen tiltræder som nyvalgt formand for Rektorkollegiet, der er interesseorganisationen for de 11 danske universiteter, og afløser sammen med



18.11.

den nye næstformand, Jens Oddershede fra Syddansk Universitet, det tidligere formandskab i Rektorkollegiet, Henrik Toft Jensen, Roskilde Universitetscenter, og Finn Junge-Jensen, Handelshøjskolen i København.

**1.10.** Det Naturvidenskabelige Fakultetsråd vedtager en studiereform der blandt andet skal gøre det lettere at tilpasse uddannelsen efter egne ønsker, tage en del af uddannelsen i udlandet og at komme i praktik. Ændringerne træder i kraft fra 2004. (Se også side 18).

**10.-16.10.** Et tv-hold fra det kinesiske stats-tv besøger universitetet for at producere en 30-minutters tv-udsendelse til en serie om 100 betydelige universiteter i verden. Udsendelsen planlægges udsendt i 2003 på 4-5 landsdækkende og 50 lokale kanaler i Kina og forventes at blive set to milliarder gange.

**11.10.** Professor, dr.med. Arne Svegaard, Klinisk Institut for Intern Medicin, får på Børsen i København overrakt Europe & Medicine Senior Prize på godt 150.000 kroner for sit mangeårige pionerarbejde inden for vævstypeforskningen.

**19.10.** Første etape af den københavnske metro indvies, og rejsetiden formindskes betydeligt mellem Indre by og Det Humanistiske Fakultet i den nordlige del af Ørestad. Rejsetiden mellem stationerne Nørreport og Islands Brygge – der ligger lige ved KUA – er kun fem minutter med metro.

**4.11.** Professor Lene Schøsler, Romansk Institut, modtager den franske stats orden L'ordre national du mérite.

**18.11.** Niels Winkels maleri af Kjeld Møllgård – Københavns Universitets rektor nr. 256 fra 1994-2002 – afsløres ved Kjeld Møllgårds 60-årsreception i festsalen. Det er en fast tradition at universitetets rektorer portrætteres efter endt embedsperiode.

**21.11.** Universitetets årsfest i festsalen overværes traditionen tro af Hendes Majestæt Dronningen og Hans Kongelige Højhed Prinsen samt videnskabsminister Helge Sander. Rektor Linda Nielsen holder sin første årsfesttale, Forenede Studenterråds tale holdes af stud.scient. Anna Vallgård, og festforelæsningsen 'Bioforskning i videnssamfundet' holdes af prodekan Ulla Margrethe Wewer, Det Sundhedsvidenskabelige Fakultet. Årsfesten byder på underholdning af Musikvidenskabeligt Instituts Bigband MI22, Studenter-Sangforeningen og Universitetskoret Lille MUKO. Ved aftenens festforestilling i Det Kongelige Teater vises balletterne 'Konservatoriet', 'Enetime' og 'Etudes' af henholdsvis August Bournonville, Flemming Flindt og Harald Lander.

**21.11.** Ved årsfesten tildeles lektor og institutleder Yoichi Nagashima, Asien-instituttet, universitetets undervisningspris, 'Årets Harald'. Med æren følger 25.000 kroner fra Universitetets Almene Fond samt et særlig håndgribeligt symbol – visdommens fugl – i form af en stor hornugle i porcelæn skænket af Royal Scandinavia og i 2002 dekoreret af billedkunstneren Mette Hannemann.



21.11.

**21.11.** Ved årsfesten tildeles otte æresdoktorgrader: *Teologi*: cand.theol. Henrik Wilhelm, Kolding. *Samfundsvidenskab*: Professor Zygmunt Bauman, Leeds, Storbritannien. *Medicin*: Professor David G. Clayton, Cambridge Institute of Medical Research, University of Cambridge, Storbritannien. *Odontologi*: Professor Irma Thesleff, Institute of Biotechnology, University of Helsinki, Finland. *Filosofi*: Professor Robert McCormick Adams, Department of Anthropology, University of California, USA, *Psykologi*: Professor Daniel N. Stern, Geneve, Schweiz. *Naturvidenskab*: Professor Fernando Sansò, Politecnico di Milano, Italien og professor James D. Friesen, Banting and Best Department of Medical Research, University of Toronto, Canada.

**21.11.** Ved årsfesten promoveres 37 doktorer: *Teologi*: Gregory L. Doudna og Aage Rydstrom-Poulsen. *Medicin*: Inger Byrjalsen, Per Cayé-Thomassen, Jesper O. Clausen, Otto Clemmesen, Gitte Gleeurup Fornitz, Morten Frisch, Søren Galatius, Marianne Haim, Jim Hansen, Preben Homøe, Jeanne Duus Johansen, Jesper Karle, Bent Helmuth Klug, Torben Larsen, Anne-Mette Lebech, Torben Moos, Martin Agge Nørgaard, Frederik de Fine Olivarius, Kresten Rubeck Petersen, Susanne Dam Poulsen, Pernille Ravn, Charlotte Astrid Russell, Michael Røder, Göran Rådegran, Niels Seersholm, Lisa Sengeløv, Karin Sundberg, György Sölétormos, Lise Tarnow og Charlotte Videbæk. *Filosofi*: Hans Bonde og Arne Søby Christensen. *Naturvidenskab*: Jens Perch Nielsen, Peter Vestergaard og Thomas Scheike.

**21.11.** Ved årsfesten tildeles 11 guldmedaljer og 5 sølvmedaljer for deres besvarelse af stillede prisopgaver. *Guldmedaljetagere*: René Korsholm Rosfort, Christine Rørdam Thaning, Tine Ravnsted-Larsen Reeh, Søren Michael Sinbæk, Dorte Helene Rasmussen, Marie Klara Sandberg Rasmussen, Pernille Ipsen, Thomas Olander, Ane Langager Ellegaard, Kathrine Egede Zeuthen og Jacob Stordal Christiansen. *Sølvmedaljetagere*: Jesper Christensen, Morten Hecquet, Jacob Sebastian Haugaard Mernild, Rune Nyord og Sonny Sahl. Direktør Ib Henriksens Fond giver priser til guld- og sølvmedaljetagerne.

**26.11.** Lektor Henrik Hansen, Økonomisk Institut, tildeles Socialøkonomisk Samfunds (SØS) undervisningspris Den Usynlige Hånd. Prisen tildeles den bedste underviser på politstudiet på baggrund af indstillinger fra de studerende.

**5.12.** Der afholdes rejsegilde på den tilbygning til Zoologisk Museum som fra foråret 2003 skal huse sekretariatet for det internationale Global Biodiversity Information Facility (GBIF) som Københavns Universitet vandt konkurrencen om værtskabet for i 2001.

**6.12.** Lektor, dr.phil. Hans Peter Lund, Romansk Institut, modtager Dansk Oversætterforbunds Ærespris 2002.

## Studerende for retten



Det Juridiske Fakultet indrettede i 2002 en rigtig retssal – en virtuel ‘moot court’ – hvor de studerende udkæmper juridiske retssalsdramaer såvel mod lokale modstandere som mod andre universiteter. Det juridiske studium er i meget høj grad internationalt orienteret. Det ses blandt andet på de mange processpil fakultetets studerende deltager i, og Københavns Universitet er med helt i front både når det gælder faciliteter og resultater.

Processpil er fiktive retssager hvor jurastuderende kæmper mod hinanden. Selve rammen er autentisk og foregår i rigtige retssale verden over, blandt andet Højesteret i Danmark, International Court of Justice (ICJ) i Fredspaladset i Haag, i EF-Domstolen i Luxembourg og i Washington. Sagerne kan handle om menneskerettigheder, folkeret, EU-ret og international voldgiftsret. Men selv om de er fiktive, er baggrunden for sagerne, og de problemstillinger de behandler, reelle og aktuelle.

### Ole Due-salen

Fakultetets øvelsesretssal indeholder alt det der skal til: Skranke til dommere, anklagere og forsvarere, og en pult hvorfra man kan procedere sagerne. Der er tilhørerpladser og modtageværelse og det mest moderne videokonferenceudstyr. Ole Due-salen, som retssalen hedder, er opkaldt efter en af Danmarks internationalt kendte jurister. Ole Due var i en årrække præsident for EF-Domstolen, og har de seneste år som adjungeret

professor været tilknyttet Det Juridiske Fakultet hvor han blandt andet har undervist i EU-ret.

Der er meget prestige i de internationale processpil. Mange universiteter sætter massivt ind i arbejdet med at få deres studerende til at hjembringe de fineste placeringer, og Københavns Universitet har tradition for at klare sig godt. I 2001 satte universitetet sig på samtlige førstepladser ved finalen i 'Telders International Law Moot Court Competition' som afholdes i Fredspaladset i Haag.

### Retssager per langdistance

I 2002 blev de fire jurastuderende som repræsenterede KU ved verdens største og ældste konkurrence i processpil i 2002, nummer fem ud af næsten 400 deltagende hold. Det skete i en konkurrence i folkeret. Holdet – der blev det bedste europæiske hold ved 'Philip C. Jessup International Law Moot Court Competition' – bestod af Joseph Otoo, Janus Lodahl, Malene Fagerberg og Kristina Voetmann.

Den nye retssal, med dens meget avancerede udstyr, sætter de jurastuderende fra Københavns Universitet i stand til at konkurrere mod andre universiteter når som helst det kan aftales. Helt så godt som i virkeligheden bliver det ikke, men det virker meget virkelighedstro at kæmpe via storskærm selv om konkurrenterne befinder sig mange tusinde kilometer væk. Og det sparer unægtelig mange rejsepenge og tid.

At vinde et processpil handler om at have argumenterne i orden, at beherske de sprog det foregår på – engelsk og fransk – og at fremlægge sin sag mest overbevisende. Derfor støtter Det Juridiske Fakultet også med vejledere i form af færdiguddannede jurister og en processpilkoordinator. Desuden er en retoriker tilknyttet processpilholdene.

### Eftertragtede kandidater

De jurastuderende som deltager i processpil er eftertragtede blandt landets advokatvirksomheder. Det halve år som går med at sætte sig ind i sagen, aflevere skriftlige indlæg, kæmpe de indledende runder og eventuelt komme til finalen, tæller som et halvt års studium. Og erfaringerne er nye, internationale og grænseoverskridende. Det er erfaringer de studerende har stor gavn af i deres professionelle karriere.

**HJALTE RASMUSSEN** professor

[hjalte.rasmussen@jur.ku.dk](mailto:hjalte.rasmussen@jur.ku.dk)

Det Retsvidenskabelige Institut A

Hjalte Rasmussen er professor i EU-ret og forestår, sammen med vejleder, retoriker og processpilkoordinator, udvælgelsen af de af fakultetets studerende som deltager i fem internationale moot courts, nemlig 'Telders International Law Moot Court Competition', 'European Law Moot Court Competition', 'Phillip C. Jessup International Law Moot Court Competition', Willem C. Vis International Commercial Arbitration (CISG) og 'Det Nordiske Menneskeretsprocesspil'.

Det avancerede videokonferenceudstyr er sponsoreret af Kammeradvokaten, Advokatfirmaet Poul Schmith og Advokatfirmaet Hjejle Gersted Mogensen.

Mere information om processpillene: Se [www.jur.ku.dk/processpil](http://www.jur.ku.dk/processpil) eller kontakt [dorte.raahave@jur.ku.dk](mailto:dorte.raahave@jur.ku.dk).



For studerende i nærorientalsk arkæologi består den mest indholdsrige og intense del af deres uddannelse i at tilbringe fem uger om sommeren på en arkæologisk udgravning i Mellemøsten. Det sker normalt på et tidligt tidspunkt i uddannelsesforløbet. Det er ikke ferie, men hårdt arbejde seks dage om ugen, i bagende sol og under primitive forhold. Resultatet for den enkelte studerende er en uvurderlig erfaring – til tider i berøring med forskningens og historiens vingesus.

Undervisning har en tendens til at blive en abstraktion. Ofte befinder emnerne sig langt væk fra institutionerne. Det gælder ikke mindst en disciplin som nærorientalsk arkæologi. Her baseres traditionel undervisning på bøger, billeder og måske studiesamlinger og besøg på museer. Men der findes andre muligheder. En af dem er webbaseret e-learning som nu har været praktiseret ved Carsten Niebuhr Institutet i

fem år. En anden mulighed er at flytte hele undervisningen til regionen. Det er også nødvendigt når man skal lære håndværket at udgrave. Derfor: en arkæologisk feltskole.

### Feltskoler siden 1997

Carsten Niebuhr Institutet har siden 1997 gennemført felt-skoler i Mellemøsten. Den første gik til Gavur Kalesi lidt syd



for Ankara. Projektet omhandlede undersøgelserne af et berømt hittitisk monument fra det andet årtusinde før Kristus. I 1999 flyttedes feltskolen til Jordan. Stedet hedder Shaqarat Masiad og er resterne af en 10.000 år gammel landsby beliggende nord for Petra. Området er øde med knap en times kørsel til den nærmeste landsby. Derfor boede de cirka 25 studerende i beduintelte tæt på udgravningen med interimistiske bade- og toiletforhold. Mad og drikkevand blev bragt til stedet af udgravningens lokale chauffør.

### En arbejdsdag i Jordan

Et nyt projekt blev påbegyndt i 2002 hvor 30 studerende rejste til den berømte oldtidsby Jerash i Jordan for at lede efter en overset del af byens lange historie; islamisk tid. Udgravningerne finder sted i august-september. Hver dag begynder ved solopgang med en kop te eller kaffe og et let måltid. Herefter bliver der arbejdet i felten indtil klokken 9 hvor der spises arabisk morgenmad. Arbejdet fortsætter til kl. 13.30 hvorefter de lokale arbejdere får fri. Efter frokost arbejdes i ekspeditionens lejr hvor dagens fund bliver rensat og registreret. Aftensmåltidet indtages i en hyggelig lokal restaurant, og dagen afsluttes med en tur gennem de måneskinsklædte ruiner tilbage til lejren.

### Et usædvanligt fund

Arbejdet er trættende, men enestående udbytterigt ifølge de studerendes egen vurdering. Udgravningerne frilagde i 2002 en hidtil ukendt moske – en af islams ældste – til stor overraskelse for lokale og internationale forskere. De studerendes umiddelbare begejstring da fundets vigtighed blev kendt, var uforglemmelig. Vigtigst var fundet af den tydeligste markør af en moske, *mihrab'en* – bedenichen. Dette fund betød at man oven i den uddannelsesmæssige erfaring oplevede lidt af forskningens og historiens store vingesus.

Alle studerende er, mætte af indtryk og meget klogere, nu tilbage i Danmark, mange med et håb om at kunne vende tilbage til Jerash i 2003, måske forfremmet til supervisor og med ansvaret for at en ny gruppe studerende fra instituttet kan få deres livs oplevelse.

**INGOLF THUESEN** lektor, institutleder  
it@hum.ku.dk

**CHARLOTT HOFFMANN JENSEN** adjunkt  
charlott@hum.ku.dk

**ALAN WALMSLEY** lektor  
walmsley@hum.ku.dk

Carsten Niebuhr Institutet for Nærorientalske Studier

## Det individuelle studium



På fremtidens universitet skal de studerende have bedre mulighed for at tilrettelægge deres studieforløb individuelt i forhold til evner og ønsker. Nu skal en ny studiestruktur give de studerende mulighed for at uddanne sig til specialister inden for et fagområde og samtidig forfølge en særlig ny tværfaglighed eller bredde i uddannelsen. Herved skal uddannelserne gøres mere attraktive, gennemførelsesprocenten øges og studietiderne reduceres.

Det Naturvidenskabelige Fakultet iværksætter derfor i disse år en gennemgribende omlægning af hele undervisningsudbuddet og strukturen på samtlige bachelor- og kandidatuddannelser – en omlægning der vil blive iværksat fra september 2004.

Med den nye studiestruktur bliver samarbejdet med afdelinger af naturvidenskabelige bachelorer og kandidater styrket.

Samtidig sættes fokus på kommunikationen med det omgivende samfund. Reformen giver også mulighed for mere specialiserede og erhvervsrettede uddannelsesforløb og mulighed for praktikforløb.

### **Samarbejde og mobilitet**

Samarbejde og mobilitet er to af kodeordene i planen. Med

den nye struktur får ikke kun samarbejdet i Øresundsregionen bedre rammer. Der satses også på øget samspil med nationale og internationale partnere. Det opnås blandt andet gennem en mere fleksibel opbygning og en større valgfrihed i uddannelserne, blandt andet til studieophold i udlandet. Samtidig giver blokstrukturen udenlandske studerende mulighed for kortere, koncentrerede studieophold i Danmark.

### Fleksibilitet og valgfrihed

Fleksibilitet og valgfrihed er de centrale virkemidler i den nye studiestruktur. Det bliver fx muligt at sammensætte kurser på tværs af traditionelle faggrænser. Den nye studiestruktur gør studievalget mere overskueligt for potentielle studerende ved at give alle bacheloruddannelser etfagsindgange. En uddannelsessøgende skal på forhånd kun vælge ét fagområde – eksempelvis *de kemiske fag*. Senere i studieforløbet bliver den studerende så præsenteret for en række valgmuligheder. Fælles for disse rummelige bachelorindgange er at mindst et år af uddannelsen principielt er valgfrit.

### Kombinationsmuligheder

En bachelorstuderende inden for fysik vil kunne kombinere med kurser i filosofi, og en bachelor i biologi vil kunne læse videre på en kandidatuddannelse i kemi. Man kan dog også vælge specialiserede, tværfaglige eller erhvervsrettede bachelorindgange hvor der ikke kan vælges et sidefag. Med den nye studiestruktur sikres den studerende en lang række andre valgmuligheder, samtidig med at en bachelorstuderende som før kan vælge at specialisere sig inden for sit eget fagområde. Resultatet er mange individuelle bachelorprofiler og forhåbentlig mere tilfredse studerende der kan uddanne sig mere i retning af egne ønsker.

Reformen gælder også kandidatuddannelsen. En bacheloruddannelse i fx fysik vil naturligvis som før give adgang til en

kandidatuddannelse i fysik. Men den nye struktur sikrer også at en bachelor i fysik får mulighed for at tilegne sig kompetencer der kan give adgang til kandidatuddannelsen i eksempelvis biologi. Alle kandidater skal stadig gennemføre et større, selvstændigt speciale.

### Nye læringsformer og øget vejledning

Reformen af studiestrukturen står ikke alene, men understøttes af en lang række andre indholdsmæssige reformer. En blok består af ét eller to kurser i ni uger. Blokkens længde sikrer tilstrækkelig tid til faglig fordybelse, samtidig med at den studerende evalueres indenfor en stofmængde der er overkommelig. I blokstrukturen vil de mere intensive undervisningsforløb give de studerende mulighed for at beskæftige sig mere koncentreret med det enkelte kursus og komme i dybden med stoffet. Fakultetets to nye centre, Center for Naturfagsdidaktik og Naturvidenskabeligt IT Kompetencecenter, bistår underviserne i at udvikle nye undervisnings- og evalueringsformer i blokstrukturen.

Herudover vil der komme øget fokus på bedre studie- og erhvervsvejledning. Mellem hver undervisningsblok indføres vejledningsuger der afsættes til studie- og karrierevejledning samt til reksamener og ultrakorte kursusforløb.

Det vil uden tvivl blive endnu mere tiltrækkende fremover at studere naturvidenskab på Københavns Universitet.

**HENRIK JEPPESEN** dekan

henjep@adm.ku.dk

Det Naturvidenskabelige Fakultet

## De trængte danske jøder

I gennem mange århundreder blev det jødiske mindretal i Danmark undertrykt og forsøgt omvendt til kristendommen. I projektet Kirke og synagoge sættes fokus på hvordan kirkens gejstlige og universitetets professorer så på jødedom og jøder i Danmark i tiden fra den katolske middelalder til nyere tid – og hvilke følger dette fik for det jødiske samfund.

Kirkens ledende mænd og det teologiske fakultets professorer var i 1700- og 1800-tallet de førende meningsdannere hvis betænkninger fik afgørende betydning for regeringens og befolkningens holdninger. Fra den ældre tid kan emnet desuden belyses af kalkmalerier og teologiske skrifter. Fra katolsk middelalder til det 19. århundrede fulgte man holdningerne i det øvrige Europa: Jødedommen med moseloven og rabbinernes fortolkninger afvises som gudsbespottelse, jøderne er forkastet af Gud fordi de ikke vil anerkende Jesus som Messias, Guds søn. Af denne "religiøse" anklage drages sociale følger. Jøderne skal helst gøres så usynlige som muligt, og man skal både afvise deres særlige ønsker og pålægge dem særlige handlinger og afgifter, ligesom præsterne bestandig i deres prædikener for menighederne fordømmer jødedommen.

### Tvangsdåb og nej til synagoger

Blandt mange sager kan nævnes at teologerne afviste jødernes ønske om opførelse af en synagogebygning. Man gik ind for tvangsdåb af visse jødiske børn, udarbejdede en særligt ydmygende formular for jødernes edsafklæggelse i retssager, fik gennemført at jøder skulle betale til statskirkens præstelønninger i de sogne hvor de boede, frarådede jødiske drenge optagelse i

latinskolen, fik gennemført strenge bestemmelser for et jødisk bogtrykkeri osv. I 1700-tallets pietisme gik man et skridt videre og forsøgte at få jøder til at gå over til kristendommen. Man afholdt tvungne møder for dem i en af Københavns kirker og tillod flere hold af tyske missionærer at forsøge at hverve proselytter. Deres hidtil ubenyttede, utrykte dagbøger giver et detaljeret billede af deres virke og af det jødiske miljø.

De skiftende regeringer fulgte ofte disse betænkninger, men blev efterhånden mere tolerant indstillet end teologerne, for slet ikke at tale om bystyret og befolkningen. Fra byens politimester lød kravet om en jødisk ghetto på Christianshavn, et par anonyme mænd foreslog at alle jøder skulle bære et synligt jødemærke - et rødt ærme, og nogle navngivne mænd foreslog beslaglæggelse af jødiske formuer. Lejlighedsvis overfald og chikanerier forekom også.

### Jødernes ligestilling

Omkring 1800 førte bestræbelser fra oplysningstidens regering, teologer og mænd fra den jødiske oplysningsbevægelse frem til jødernes ligestilling med andre borgere (1814), men sidst i 1800-tallet vendte ledende teologer tilbage til den



antijødiske indstilling og gentog teologiske argumenter og fordomme. Et særligt område i projektet er undersøgelsen af fremgangsmåden overfor de cirka 250 jøder som før 1814 ønskede at blive kristne. Deres herkomst, motiver og hele omvendelsesproces beskrives.

### Resultaterne

Projektets resultater belyser hidtil ukendte sider af det jødiske miljø, især i København, og det viser hvordan statskirkens gejstlige i århundreder var fastlåst i ældre tiders antijødiske positioner og fordomme. Undersøgelserne viser også de gejstliges store indflydelse på regeringens "jødepolitik" helt til det 19. århundrede og giver samlet et indblik i landets behandling af et – forsvindende lille – mindretal, som var danske borgere, men med en anden religion end flertallet.

### Kildematerialet

Kildematerialet består af utrykte arkivalier fra Rigsarkivet, Københavns Stadsarkiv, Sjællands bispestols arkiv i

Landsarkivet og fra tyske arkiver. Hertil kommer det ret omfattende trykte materiale fra både kristen og jødisk side.

**MARTIN SCHWARZ LAUSTEN** professor, dr.theol.

[mssl@teol.ku.dk](mailto:mssl@teol.ku.dk)

Institut for Kirkehistorie

Projektets resultater er fremlagt i: Martin Schwarz Lausten: *Kirke og synagoge. Holdninger i den danske kirke til jødedom og jøder i tiden 1100-1700*, 1992, 536 s. *De fromme og jøderne (Pietismens tid 1700-1760)*, 2000, 667 s. *Oplysning i kirke og synagoge (Oplysningstiden 1700-1814)*, 2002, 670 s. Alle udkommet på Akademisk Forlag, København. Et fjerde og afsluttende bind, som følger udviklingen op til nutiden, er under udarbejdelse.

# Internationale virksomhedskriser

Afmatningen i den globale økonomi har medført en stigning i antallet af konkursramte virksomheder. Eksemplerne spænder lige fra mindre virksomheder til større udenlandske luftfartsselskaber og danske børnoterede virksomheder. Men hvordan håndterer man insolvens i en virksomhed med aktiver og kreditorer i flere stater? En disputats, der i 2002 blev forsvaret for den juridiske doktorgrad, anviser en løsning i form af mellemstatslige aftaler.

## Finansiering

De fleste virksomheder har behov for at låne penge, og lånevilkårene kan blive bedre hvis låntager kan stille sikkerhed. De europæiske landes regler om finansiering har dog ikke samme indbyrdes lighed som fx reglerne i USA's delstater. Det skyldes forskellige traditioner og syn på hvilke regler der er mest hensigtsmæssige. I nogle lande skal sikkerhedsstillelse registreres i et offentligt register mens et sådant krav i andre lande nærmest anses for et indgreb i forretningshemmeligheden.

Der kan være uklarhed om efter hvilket lands lovgivning, det skal afgøres, om långiver skal registrere sin sikkerhed. Ved eksport kan spørgsmålet om hvorvidt loven i sælgers eller købers land skal anvendes, være afgørende for om kreditgivers sikkerhedsret er beskyttet i tilfælde af købers konkurs. Men problemerne er ikke begrænset til varehandel. Globaliseringen af værdipapirmarkederne har skabt usikkerhed om hvilket lands lovgivning der er afgørende for om en sikkerhed i værdipapirer kan gøres gældende. Også for investorer er der ofte tvivl om efter hvilket lands lovgivning det skal afgøres om investorens ejendomsret er beskyttet hvis den bank som opbevarer værdipapirerne, går konkurs.

## Insolvensbehandling

Insolvensbehandling – typisk en konkurs eller en rekonstruktion hvor man forsøger at få en ordening med kreditorerne – anses i nogle lande for et middel der skal sikre kreditorerne, herunder staten, den højst mulige grad af fyldestgørelse. Andre lande lægger større vægt på at insolvensbehandlinger skal medvirke til at redde sunde – men økonomisk trængte – virksomheder, og dermed arbejdspladser. Også her giver forskellighederne i lovgivningerne problemer. I værste fald kan en virksomheds økonomiske sammenbrud ende med at virksomheden tages under insolvensbehandling i flere lande. Resultatet af det kan blive at man hverken opnår at bevare arbejdspladserne i virksomheden eller at få afhændet dens aktiver på den bedst mulige måde. Det er i øvrigt ofte uklart efter hvilket lands lovgivning den enkelte kreditors retsstilling skal bedømmes.

## Mellemstatslige aftaler

Der er tale om den første disputats i flere årtier inden for finansierings- og insolvensretten. I disputatsen foretages en analyse af de grundlæggende hensyn på området. De enkelte lande afgrænser via den såkaldte internationale privatret deres



insolvens- og finansieringsretlige regler over for hinanden. Traditionelt er dette sket ved at hvert enkelt land reelt har kunnet anvende dets egne materielle regler på de aktiver der befinder sig i landet. I afhandlingen gøres gældende at man som følge af globaliseringen i stedet bør indgå mellemstatslige aftaler som sikrer at det enkelte land kan regulere dets egne virksomheder, herunder som hovedregel virksomhedernes aktiver i udlandet. En sådan regulering ville medføre at den enkelte virksomhed som udgangspunkt kun er undergivet et enkelt lands insolvens- og finansieringsretlige regler.

Prisen for reguleringen er at man må acceptere at fx danske aktiver der tilhører udenlandske virksomheder, oftest undergives udenlandsk insolvens- og finansieringsret. Den pris er imidlertid nødvendig at betale for at opnå mere effektive finansieringsmarkeder og en hensigtsmæssig behandling af økonomiske kriser i internationale virksomheder.

**ULRIK RAMMESKOW BANG-PEDERSEN** lektor, dr.jur.  
urb@jur.ku.dk

Det Retsvidenskabelige Institut D

Ulrik Rammeskow Bang-Pedersen forsvarede i 2002 sin doktorafhandling 'Internationale aspekter af insolvens- og tingsretten'. Den er udgivet på forlaget Thomson, [www.thomson.dk](http://www.thomson.dk).

## Doping – sportens uundgåelige medløber?

Fransk politisk afsløring af cykelholdet Festinas systematiske brug af ulovlige lægemidler under Tour de France i sommeren 1998 blev startskuddet til et verdensomspændende fokus på doping. Brug af præstationsfremmende midler har eksisteret i årtusinder, men indenfor det seneste halve århundrede har sportsudøvere taget midler udviklet til forebyggelse og behandling af sygdomme, deriblandt anabole steroider og væksthormoner og senere EPO. Et forskningsprojekt skal undersøge hvorfor doping er så udbredt blandt både amatører og professionelle.

Chokket i 1998 forplantede sig til en skærpet politisk og forskningsmæssig interesse for doping. I Danmark afstedkom afsløringen et ønske fra den daværende kulturminister om at få udarbejdet en hvidbog om doping. Forskningsprojektet *Medikalisering af fysisk aktivitet?* bygger videre på de spørgeskemaundersøgelser der udgjorde grundlaget for udarbejdelse af hvidbogen. Spørgeskemaer fra over 7.000 respondenter i forskellige idræts- og motionsmiljøer er suppleret med et års observation i et amerikansk og et dansk fitnesscenter samt forskningsinterview med elitesports-, motions- og fitnessudøvere. Formålet er at undersøge hvilke sociale og kulturelle mekanismer der har betydning for at idræts- og motionsudøvere anvender dopingmidler samt andre mere legale farmakologiske midler med henblik på forbedrede præstationer.

### Professionalisering og medicin

Doping er i socialvidenskabelig litteratur blevet forklaret som en følge af sportens konkurrencelogik og øget kommercialisering eller professionalisering. Den generelt øgede anvendelse af medicin har været en anden forklaring, da den afspejler en voksende tendens til inden for medicin og farmakologi at udvide anvendelsesområderne, også til fysisk aktivitet. Ingen

af forklaringerne kan stå alene i de mønstre der tegner sig i de danske undersøgelser.

### Ikke kun i topsport

Omfanget af doping er vanskeligt at kortlægge på grund af tabu og forbud. Alligevel giver det omfattende datamateriale mulighed for at dokumentere at inden for såvel sport som motion indtages forskellige lægemidler med henblik på præstationsforbedringer, formning af kroppen, smertelindring eller hurtigere afhjælpning af skader. Generelt angiver et fåtal at have erfaringer med forbudte midler, men i visse miljøer synes doping at være ret udbredt. Undersøgelserne tilbageviser samtidig myten om at doping udelukkende finder sted i elitesport. I gennemsnit mener omkring en femtedel personligt at kende nogle der bruger dopingmidler, og en fjerdedel svarer at de ved hvordan de kan anskaffe sig illegale, muskelopbyggende hormoner. Endvidere anvendes i udbredt grad lovlige midler med henblik på præstationsfremme, eksempelvis kosttilskud og smertestillende midler.

### Genteknologi og sociale aspekter

Det omfattende materiale og anvendelsen af forskellige meto-





der, giver mulighed for at nuancere enstrengede forklaringer og øge hidtil sparsom viden – også internationalt – om doping. Tendensen til øget anvendelse af medicin, som fremtræder på yderst varieret måde i og udenfor sportsverdenen, aktualiserer problemstillinger omkring genteknologi og -terapi, biopolitik og etik. Genterapi forventes indenfor de næste ti år – legalt eller illegalt – at blive praktiseret i topsport.

Forskning i hvordan doping og brug af andre præstationsfremmende midler håndteres af brugere og institutioner, kan have både samfundsmæssigt, politisk og etisk sigte. Sport og motion kan således med fordel flyttes fra underholdnings-, medie- og kommercialiseringsmarkedernes skygge til forskningens belysning af samtidens sociale liv.

**INGE KRYGER PEDERSEN** lektor, ph.d.

ikp@sociology.ku.dk

Sociologisk Institut

## Kapitler i livets bog

I disse år aflæses arvematerialet, dna-sekvenserne, i alle mulige organismeres arvemateriale. Man siger at den komplette arvemaske – genomerne – sekventeres. Populært sagt er en genomsekvens et kapitel i livets bog, men den er skrevet på et sprog vi kun delvis forstår. På Københavns Universitet arbejdes med at 'læse' disse sekvenser og på at udvikle de computermetoder som kan håndtere og analysere genomsekvenserne. Det er et af bioinformatikkens vigtigste arbejdsområder som blandt andet indgår i kampen mod tuberkulose.

Over hundrede genomer er allerede sekventeret, og denne udvikling vil fortsætte med øget hastighed. Arvematerialet består af fire forskellige byggesten – baserne – som er sat sammen i en lang kæde. Ved sekventeringen aflæses base-rækkefølgen og skrives ud som en kombination af de fire bogstaver A, C, G og T. Der er stor forskel på hvor store genomerne er; i bakterier er der nogle millioner baser, og i pattedyr er der tusinde gange flere.

### Genomernes grammatik

Både i den farmaceutiske industri og en stor del af forskningslaboratorierne er den primære interesse for genomerne – at de indeholder gener der koder for de proteiner som er ansvarlige for de fleste processer i cellerne. En af de første opgaver er derfor at identificere disse gener i dna-sekvenserne. Det svarer til at isolere ordene i en tekst uden mellemrum. Det er ikke så let - bare tænk på kontroversen om antallet af gener i det humane genom. Her diskuterer man stadig om det er 30, 40 eller 50 tusinde. Det næste skridt er at forstå ordenes mening og sprogets grammatik. For et genom svarer det til at forstå de tilhørende proteins funktion og vekselvirkninger. Dette er den enorme opgave som forskningen

står overfor i dag. En ting er dog sikkert: Hvis vi skal nå til en fuld forståelse af 'sproget', er det nødvendigt at finde og isolere ordene, altså generne.

### De unikke gener

End ikke for de simpleste organismer, bakterierne, kan man med sikkerhed identificere alle generne. En stor del af de gener man finder i én bakterie findes også i en masse andre fordi genbrug er et af de vigtigste principper i evolutionen. De er relativt lette at identificere ved at sammenligne dna-sekvenserne bakterierne imellem. Men visse gener er unikke for en given bakterie, og de er lidt sværere at finde. Disse unikke gener kan være de mest interessante. For en sygdomsfremkaldende bakterie er det for eksempel ofte nogle af disse gener som er ansvarlige for sygdommen eller for at snyde værtsorganismens immunsystem.

Et gen har et område hvor den information som bruges til at lave et protein ligger. Herudover er der nogle områder hvor forskellige proteiner skal binde for at der produceres et protein ud fra den information der ligger i genet. For at finde generne, konstruerer man en matematisk-statistisk



model som indeholder en beskrivelse af både den protein-kodende del og nogle af de tilhørende bindingssteder.

### Kampen mod tuberkulose

Sådanne metoder blev brugt til at finde generne i den bakterie der forårsager tuberkulose. Tuberkulose er stadig en af de største dræbere på verdensplan, og der har derfor været en enorm interesse for via genomet at forstå sygdommen og finde gener som kan bruges til udvikling af vaccine.

På Bioinformatik-centret arbejdes videre med de metoder som blev brugt til at identificere generne i tuberkulosebakterien. Der arbejdes både på at forbedre de matematiske modeller og på at udvikle dem, så man med et tryk på en knap kan få en fuld analyse af et nyt bakterielt genom.

**LISE PETERSEN** forskningsadjunkt  
lpe@binf.ku.dk

**ANDERS STÆRMOSE KROGH** professor  
krogh@binf.ku.dk

**PERNILLE NIELSEN** ph.d.-studerende  
pern@binf.ku.dk

Bioinformatik-centret

Den store interesse afspejler sig i at artiklen om tuberkulosegenomet (Cole et al., Nature, 393:537-544, 1998) som har Anders Stærmoose Krogh som medforfatter, er en af de mest citerede videnskabelige artikler fra de senere år (se for eksempel Ugebrevet Mandag Morgen, nr. 43, 9/12/2002). Arbejdet med at identificere generne i bakterier støttes af Statens Teknisk-Videnskabelige Forskningsråd. Mere information på [www.binf.ku.dk](http://www.binf.ku.dk).

# Oprustning mod stofskiftesygdommene

Der er en stærk dansk tradition for forskning i stofskiftesygdomme. I forlængelse af den har et antal uafhængige forskningsgrupper på Københavns Universitet gennem en årrække hver for sig udført frontlinjeforskning på dette felt. Aktualiseret af den eksplosive vækst i forekomsten af type 2-diabetes – "gammelmandssukkersyge" – og fedme, har forskergrupperne konstateret et behov for en intensiveret og koordineret indsats.

Resultatet blev dannelsen i 2002 af det murstensløse forskningscenter Stofskiftecenteret. Såvel type 2-diabetes som fedme er uløseligt knyttet til udviklingen af det (*dys*)metaboliske syndrom, som også omfatter abnormt fedtstofskifte og udvikling af hjertekarsygdomme. Syndromet udvikles på grund af uhensigtsmæssig livsstil i samspil med arvelig disposition og skyldes dysfunktion af en eller flere af et meget stort antal stofskifteprocesser.

## Stofskifteprocessen udforskes

Det vi ser: fedmen og det høje blodsukker, er blot manifestationer af disse forstyrrelser. Skal forstyrrelserne identificeres, må alle stofskifteprocessens led undersøges, lige fra betydningen af kosten, reguleringen af appetitten, behandlingen af føden i mavetarmkanalen, optagelsen og deponeringen af næring i vævene, til mobiliseringen af energidepoterne og deres endelige forbrænding og, ikke mindst, reguleringen af disse processer.

## Stofskiftecenterets formål

Udforskningen af disse sammenvævede processer er kompliceret og kræver ekspertise indenfor talrige områder, strækkende

sig fra samfunds- og adfærdsforskning, over idrætsfysiologi og klassisk stofskiftebiokemi til molekylær biologi og genetik. Det er netop denne brede ekspertise Stofskiftecenteret har samlet.

Centerets formål er at intensivere kommunikationen mellem grupperne, at identificere projekter hvor en koordineret indsats hurtigere fører til målet, og endelig at identificere nye forskningsmæssige "targets" – mål som udvælges på baggrund af centerets ekspertise, og hvor kun en tværdisciplinær indsats kan løse problemerne. Centerdannelsen har allerede udløst samarbejder omkring både grundvidenskabelige og praktisk kliniske projekter, strækkende sig fra fundamentale undersøgelser af funktionen af gener, der styrer modningen af hormonproducerende celler, over undersøgelser på genmodificerede mus, til praktisk klinisk behandling af overvægtige og sukkersygepatienter med stofskifteregulerende hormoner, identificeret gennem centerets forskning.

## Formidling og forskeruddannelse

Stofskiftecenteret lægger vægt på udadrettede aktiviteter, dels med henblik på at formidle centerets forskningsresultater til offentligheden, dels for at kunne udnytte centerets resultater



i samarbejde med medicinal- og sundhedsindustrien – centeret forventer i den forbindelse at kunne udsende et nyhedsbrev hver tredje måned – og dels for at give samfundet mulighed for at trække på centerets ekspertise i stofskiftespørgsmål. Endelig vil centeret præsentere den nye viden i studenterundervisningen og i vores øvrige faglige formidling. Centeret agter herudover at etablere en selvstændig forskeruddannelse indenfor området hormoner og stofskifte.

**JENS HØJRIIS NIELSEN** lektor, dr.scient.  
jhn@imbg.ku.dk  
Institut for Medicinsk Biokemi og Genetik

**JENS JUUL HOLST** professor  
holst@mfi.ku.dk  
Medicinsk Fysiologisk Institut

Stofskiftecenterets koordinationsgruppe består af Jens Juul Holst (Medicinsk Fysiologisk Institut), Jens Høiriis Nielsen og Bjørn Quistorff (Institut for Medicinsk Biokemi og Genetik), Cathrine Ørskov (Medicinsk Anatomisk Institut) og Sten Madsbad (Endokrinologi, Hvidovre Hospital). Fra Københavns Universitet deltager forskere fra forskellige laboratorier på Institut for Medicinsk Biokemi og Genetik, Medicinsk Fysiologisk Institut, Medicinsk Anatomisk Institut og Farmakologisk Institut i centerdannelsen. Desuden deltager grupper fra Endokrinologisk Afdeling på Hvidovre Hospital, Institut for Sygdomsforebyggelse på Kommunehospitalet, Klinisk Biokemisk Afdeling på Rigshospitalet, Steno Diabetes Center på Hagedorn Research Institute og Forskningsinstitut for Human Ernæring.

## Fra fjendskab til naboskab

200-året for Slaget på Reden blev fejret i 2001 som en fælles dansk-britisk højtidelighed med deltagelse af fartøjer fra begge landes flåder. Det understregede at de to landes indbyrdes forhold, siden de dramatiske krigshandlinger i København i 1801 og 1807, har udviklet sig til et fredeligt naboforhold. Hvordan det er gået for sig, belyses i et nyt bogværk om forholdet mellem Danmark og Storbritannien i nyere tid. Danske læsere får her en længe savnet oversigt over det dansk-britiske forhold i de seneste århundreder.

Projektet og værket bærer titlen *Britain and Denmark: Political, Economic and Cultural Relations in the 19th and 20th Centuries* og er resultatet af et samarbejde på tværs af fag- og landegrænser. I studiet af dansk omverdensorientering har forskerne beskæftiget sig meget med Tyskland i perioden før 1945 og med Sovjetunionen og USA i tiden efter. Storbritannien spillede dog en stor rolle for Danmark i hele perioden. At engelsk er blevet det væsentligste fremmedsprog i Danmark, er nok et led i en global amerikaniseringsproces, men det skyldes også de stadig tættere politiske og kulturelle forbindelser med Storbritannien efter de to verdenskrige i det 20. århundrede. Derfor handler bogen ikke kun om politik og økonomi, men også om gensidige kulturpåvirkninger. Britiske læsere kan gennem bogen uddybe kendskabet til et naboforhold der ikke normalt fylder meget i den britiske bevidsthed, og lære danske forskeres arbejder om dansk-britiske anliggender at kende.

Artiklerne spænder vidt: Fra den engelske litteraturs indflydelse i Danmark i første halvdel af det 19. århundrede til samarbejdet mellem Storbritannien og den danske modstandsbevægelse 1940-45, og fra modtagelsen af musikeren Tommy

Steele i Danmark til Det Store Nordiske Telegraf-Selskabs virksomhed i det britiske imperium mellem 1869 og 1945. De fleste bidrag belyser dog et af værkets hovedtemaer: Forholdet mellem den meget store og den meget lille nation.

### Et ulige forhold

Politisk var Storbritannien i perioden en vigtig del af Danmarks ydre verden i samspil med de andre regionale stormagter Tyskland og Rusland – og til tider et afgørende eksportmarked. For Storbritannien var Danmark sjældent af selvstændig interesse. Kulturelt har påvirkningen været overvældende fra vest mod øst – med enkelte undtagelser som eksempelvis design og arkitektur. Få britiske historikere kender til nordiske forhold. Hvis de gør det, er deres interessefelt bredt nordiske, snarere end rettet mod et enkelt af de skandinaviske lande.

### Den danske vending mod vest

Den afgørende vending i dansk politisk og kulturel orientering væk fra Tyskland og Norden og mod Storbritannien og USA, begyndte efter første verdenskrig. Fra at være blevet opfattet som en utilnærmelig verdensmagt, kom Storbritannien



tættere på Norden i takt med fascismens og nazismens fremvækst på Kontinentet i 1930'erne. Storbritanniens rolle som Danmarks befrier i 1945 gav den anglo-amerikanske kultur en privilegeret stilling i landet som blev styrket af USA's engagement i Europa under Den Kolde Krig. Mange af artiklerne behandler dette tema og analyserer vigtige dansk-britiske kontakter i de forløb der førte til det atlantiske forsvars samarbejde i NATO og Danmarks og Storbritanniens fælles vej til EF, det senere EU.

**CLAUS BJØRN** lektor og medredaktør  
clausbj@hum.ku.dk  
Institut for Historie

**HANNE LAURIDSEN** lektor, studieleder og medforfatter  
hlau@hum.ku.dk  
Engelsk Institut

**JØRGEN SEVALDSEN** lektor, hovedredaktør/medforfatter  
sevald@hum.ku.dk  
Engelsk Institut

Projektet udspringer af forskningsmiljøet *Engelsk i Danmark* på Engelsk Institut og af kontakter med forskere ved Institut for Historie og i Storbritannien. På initiativ af lektor Jørgen Sevaldsen fra Engelsk Institut og lektor Claus Bjørn fra Institut for Historie afholdtes på Carlsberg Akademiet i København i 1999 et seminar med deltagelse af omkring 40 forskere fra Danmark og Storbritannien. Bidragene til det seminar danner kernen i bogværket *Britain and Denmark: Political, Economic and Cultural Relations in the 19th and 20th Centuries*. Det er redigeret af Jørgen Sevaldsen i samarbejde med Bo Bjørke og Claus Bjørn og udkommet på Museum Tusulanum Press i København, 2003. Af de 26 bidragydere kommer syv fra Engelsk Institut, syv fra Institut for Historie, en fra Institut for Nordisk Filologi og en fra Institut for Musikvidenskab.

Hvordan skal man som medarbejder sætte sig ind i de nye it-redskaber og samtidig nå dagens arbejde, måske endda hurtigere og mere effektivt end før? Og hvornår og i hvilken skala skal en ledelse indføre webmedier som en bærende del af forskellige faggruppers arbejde? Det er nogle af de spørgsmål et nyt forskningsprojekt søger svarene på for at belyse fremtidens arbejdsplads i it-samfundet.

Internettet er på mindre end ti år blevet en fast bestanddel af danskernes hverdag. Vi mailer og surfer både hjemme og på jobbet. Hvis netforbindelsen går ned går medarbejderne for en tid i stå. Uden kommunikation, intet samarbejde, ingen resultater. En virksomhed kan ses som et kommunikationssystem, og med nye kommunikationsteknologier bliver nye virksomhedstyper mulige. Ikke mindst internettet er i dag en infrastruktur der med sine hjemmesider, databaser og konferencesystemer understøtter kommunikation og samarbejde fra det lokale til det globale niveau. Man siger at nettet og computeren som sådan er 'interaktive' medier: Vi kan 'tale' med dem og 'handle' igennem dem over store afstande, fx med kolleger i andre lande, når der skal udvikles nye lægemidler eller overføres penge mellem to banker.

### **Brugertilpassede computerprogrammer**

Interaktive webmedier er blandt de nyeste redskaber til kommunikation og samarbejde, og de sætter brugerne i en ny situation. Tidligere blev computer-programmer normalt opfattet som nøglefærdige løsninger som det gjaldt for brugerne om at sætte sig ind i. I stigende grad har brugerne nu mulighed for – og er nogle gange ligefrem nødt til – at til-

paske og videreudvikle programmerne til egne formål: It-brugere bliver til it-designere.

### **DIWA-projektet**

Denne udvikling medfører en række udfordringer såvel for den enkelte ansatte som for virksomhedens ledelse, som DIWA-projektet skal afdække. Bag DIWA-forkortelsen gemmer sig en interesse for 'Design og brug af Interaktive Web-Applikationer', altså både en beskrivelse af hvordan webmedier faktisk bruges, og en analyse af hvordan de måske kunne designes på andre måder. Projektet har fået mulighed for at undersøge en stor medicinalvirksomhed, en stor bank og en række webdesignfirmaer for dermed at udforske en bred vifte af it-anvendelser. For at kunne indfange det komplicerede samspil mellem teknologi, arbejde og hverdag, er der et særligt behov for tværfaglig forskning. Selve projektet foregår derfor i et samarbejde med forskere fra IT-Højskolen, Roskilde Universitetscenter og Danmarks Tekniske Universitet. Det sker med støtte fra de danske forskningsråds program for informationsteknologi.





### Fra analyse til udvikling

Når DIWA afsluttes i 2003 vil projektet udgøre en af de første større danske undersøgelser af webmedier i organisationer. Resultaterne vil for det første kunne give en bedre grundlæggende forståelse af hvordan mennesker omgås kommunikationsteknologier i deres arbejde. For det andet kan denne viden omsættes i produktudvikling og organisatoriske ændringer – ikke kun i de undersøgte firmaer, men også i andre virksomheder der indfører og bliver afhængige af webmedier. Endelig for det tredje kan resultaterne indgå i den politiske og offentlige debat om internettets rolle i fremtiden. Ud over emner som demokratisk deltagelse, e-handel og offentlig information bør spørgsmål vedrørende it's indflydelse på arbejdslivet stå højt på debattens dagsorden.

### It-fyrtårn i Ørestaden

Et fremtidsperspektiv for DIWA er planerne om et såkaldt it-fyrtårn i Ørestaden. Netværket Crossroads Copenhagen har til formål at samle en række offentlige og private virksomheder

i et samarbejde blandt andet gennem forskningsprojekter om indførelse af mobil it-teknologi, og deltagere fra DIWA er aktivt engagerede i disse planer. Også fremover vil der være brug for løbende og tværfaglig forskning om it's placering i arbejdsliv og hverdagsliv.

**KLAUS BRUHN JENSEN** professor, dr.phil.

kbj@hum.ku.dk

Institut for Film- og Medievidenskab

Mere information på [www.diwa.dk](http://www.diwa.dk) og [www.crossroadscopenhagen.dk](http://www.crossroadscopenhagen.dk).

# Bioteknologisk satsning

Bioteknologi var et af tre forskningsområder rektoratet i 1994 udvalgte til særlige tværfakultære satsningsområder. Allerede dengang havde bioteknologi ved Københavns Universitet en styrkeposition i den internationale forskningsverden. Siden er den blevet udbygget og yderligere styrket, men bioteknologis rolle som satsningsområde har også vist sig på andre måder i universitetets liv.

## BioCenter

Det største og mest håndgribelige resultat af satsningen er finanslovsbevillingen til BioCentret på Tagensvej – et projekt til 500 millioner kroner som forventes at stå færdigt i 2006. Centret vil blandt andet danne rammen om Molekylærbiologisk Institut under Det Naturvidenskabelige Fakultet og de eksperimentelle forskningsenheder fra Hovedstadens Sygehusfællesskab, Finsen-laboratoriet og Bartholin Institutet. Samtidig har BioCentret den vigtige funktion at være vært for BRIC – Biotech Research and Innovation Center.

Uddannelse på alle niveauer, og oplysning om bioteknologi og alle dens samfundsmæssige konsekvenser, har været centrale elementer i koordinationsgruppens arbejde. Det har blandt andet manifesteret sig i en lærebog for gymnasiet, et webbaseret nyhedsbrev og uddeling af scholarstipendier til dygtige specialestudierende inden for bioteknologi. De sidste par år har det tværfakultære samarbejde været særligt i fokus.

## Bioteknologi til debat

Koordineringsgruppen har fungeret som en levende kommunikationsplatform og debatforum for forskere der tager ud-

gangspunkt i sundheds-og naturvidenskabelige metoder, og forskere der beskæftiger sig med samfundsmæssige og etiske aspekter af bioteknologi. Debatten har udmøntet sig i afholdelse af workshops hvor både de fantastiske muligheder og de mere bekymrende perspektiver i den bioteknologiske forskning, er blevet drøftet. Et resultat er antologien “Der må da være en grænse? – om holdninger til ny teknologi” som forventes at udkomme i sommeren 2003.

De positive erfaringer med det bioteknologiske satsningsområde gør det oplagt at fortsætte arbejdet med at sikre faglig synergi og dialog på området. Den centrale placering af BioCentret, tæt på mange af universitetets bioteknologiske institutter fra de natur- og sundhedsvidenskabelige fakulteter, og det frugtbare tværfakultære samarbejde i koordinationsgruppen, har helt naturligt ført til visioner om at skabe en reel og virtuel BioCampus på Københavns Universitet der kan virke som et samlingspunkt for universitetets bioteknologiske forskning og undervisning.

## BioCampus

BioCampus skal være en rummelig enhed der nedbryder tra-



ditionelle faggrænser og samtidig styrker og udbygger kompetencerne inden for den bioteknologiske forskning. BioCampus kan derfor blive en vigtig brik i universitetets rolle i vidensamfundet. Med sit tværfaglige tilsnit passer BioCentret perfekt ind i BioCampus, men også andre virkemidler kan bidrage til at realisere BioCampus: Ved at samle og professionalisere indsatsen inden for kerneteknologier og specialiserede videnområder i såkaldte 'core-faciliteter' der betjener hele universitetet, kan en bedre udnyttelse af universitetets videnressourcer sikres.

En tværfakultær international forskeruddannelse vil give et bredt perspektiv og fremme samarbejdet inden for BioCampus. Samtidig skal samspillet med omverdenen stadig styrkes gennem fortsættelse af de debatskabende aktiviteter og gennem forbedret kontakt til erhvervslivet. Det skal blandt andet ske via iværksætterkurser, erhvervsforskerordninger og samarbejde med universitetets nye teknologioverførselskontor. Samlet set skal initiativerne inden for

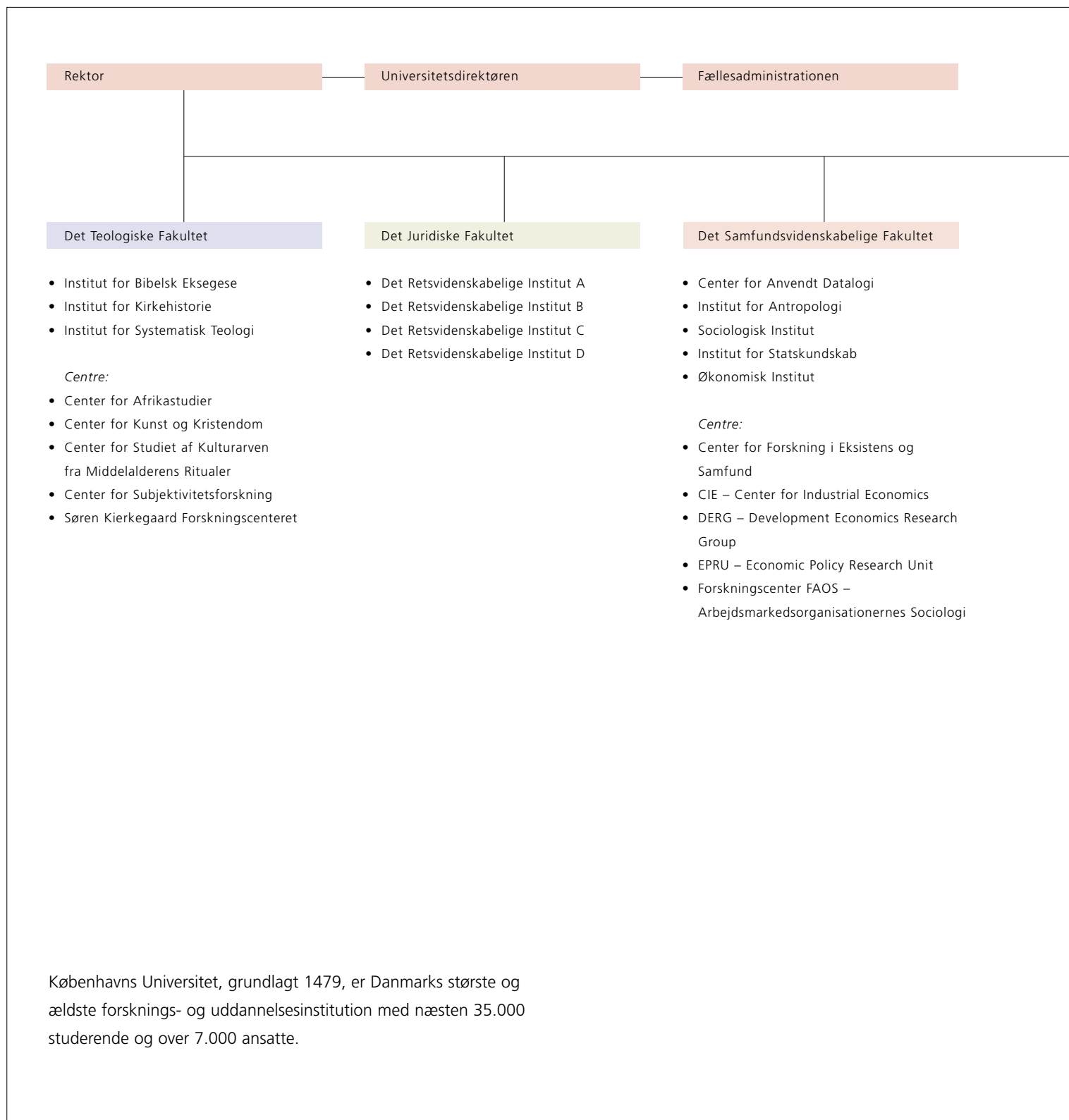
BioCampus bidrage til at skabe et attraktivt forsknings- og undervisningsmiljø der er i stadig dialog med omverdenen og som også i fremtiden kan tiltrække de bedste forskere og studenter på området.

**ULLA M. WEWER** prodekan, professor  
ullaw@adm.ku.dk  
Det Sundhedsvidenskabelige Fakultet

**SINE LARSEN** prodekan, professor  
sine@ccs.ki.ku.dk  
Det Naturvidenskabelige Fakultet

Sine Larsen og Ulla M. Wewer har været henholdsvis formand og næstformand for koordineringsgruppen for satsningsområdet bioteknologi. Gruppen har haft til opgave at koordinere forsknings- og uddannelsesmæssige aktiviteter inden for bioteknologi på tværs af fakulteterne samt at bidrage til den offentlige debat om etiske aspekter af bioteknologi.

# Organisation



### Det Sundhedsvidenskabelige Fakultet

#### *Teoretiske institutter:*

- Farmakologisk Institut
- Institut for Folkesundhedsvidenskab
- Medicinsk-Anatomisk Institut
- Institut for Medicinsk Biokemi og Genetik
- Medicinsk Fysiologisk Institut
- Institut for Medicinsk Mikrobiologi og Immunologi
- Institut for Molekylær Patologi
- Odontologisk Institut (Tandlægeskolen)
- Retsmedicinsk Institut
- Øjenpatologisk Institut

#### *Kliniske institutter:*

- Klinisk Institut for Diagnostiske Fag
- Klinisk Institut for Gynækologi, Obstetrik og Pædiatri
- Klinisk Institut for Intern Medicin
- Institut for Kliniske Neurofag og Psykiatri
- Klinisk Institut for Oto-Rhino-Laryngologi, Ophthalmologi og Dermato-Venerologi
- Klinisk Institut for Kirurgi og Anæstesiologi

#### *Øvrige enheder:*

- Afdelingen for Eksperimentel Medicin
- Central Forskningsenhed for Almen Praksis
- Center for Muskelforskning
- Medicinsk-Historisk Museum

### Udenfor fakulteterne

- Skolen for Klinikassistenter og Tandplejere

### Det Humanistiske Fakultet

- Institut for Almen og Anvendt Sprogvidenskab
- Institut for Arkæologi og Etnologi
- Det Arnemagnæanske Institut
- Den Arnemagnæanske Kommission
- Asien-Instituttet
- Carsten Niebuhr Instituttet for Nærorientalske Studier
- Institut for Dansk Dialektforskning
- Engelsk Institut
- Institut for Eskimologi
- Institut for Film- og Medievidenskab
- Institut for Filosofi, Pædagogik og Retorik
- Institut for Græsk og Latin
- Institut for Historie
- Institut for Kunsthistorie, Dans og Teatervidenskab
- Institut for Litteraturvidenskab
- Musikvidenskabeligt Institut
- Institut for Navneforskning
- Institut for Nordisk Filologi
- Institut for Psykologi
- Institut for Religionshistorie
- Romansk Institut
- Institut for Tysk og Nederlandske
- Østeuropainstituttet

#### *Centre:*

- Forum for Renæssancestudier
- Polis Centeret

### Det Naturvidenskabelige Fakultet

- Arktisk Station
  - August Krogh Institutet
  - Botanisk Have
  - Botanisk Institut
  - Botanisk Museum og Centralbibliotek
  - Datalogisk Institut
  - Geografisk Institut
  - Geologisk Institut
  - Geologisk Museum
  - Institut for Idræt
  - Kemisk Institut
  - Institut for Matematiske Fag
  - Molekylærbiologisk Institut
  - Niels Bohr Institutet for Astronomi, Fysik og Geofysik
  - Zoologisk Institut
  - Zoologisk Museum
  - Øresundsakvariet
- Centre:*
- Bioinformatik-centret
  - Center for Jordens Klima og Biogeokemiske Kredsløb
  - Center for Krystallografiske Undersøgelser
  - Center for Naturfagernes Didaktik
  - Center for Naturfilosofi og Videnskabsstudier
  - Center for PlanETForskning
  - Center for Studier af Kaos og Turbulens
  - COGCI – Copenhagen Global Change Initiative
  - Nano-Science Center
  - NIK – Naturvidenskabeligt IT Kompetencecenter
  - Teoretisk Astrofysisk Center



# Teologi

Fakultetet har haft en nedgang i antallet af studerende og et fald i STÅ-produktionen (en STÅ svarer til at en studerende består de eksaminer der hører til et års fuldtidsstudium) på både kandidatuddannelsen og åben uddannelse. Der har været en lille stigning i antallet af nyuddannede kandidater. En lektor i faget Praktisk Teologi og en lektor i faget Etik og Religionsfilosofi blev ansat per 1. august. Den sidste stilling er halvt finansieret af Søren Kierkegaard Forskningscenteret, som fakultetet fortsat har et tæt samarbejde med. Fakultetsrådet har vedtaget en udviklingsplan som reducerer bemanningen med to VIP-årsværk og indskrænker brugen af eksterne lærerkræfter. På TAP-siden er staben reduceret med et halvt årsværk.

Akademisk blev 2002 et godt år – som det blandt andet fremgår af de videnskabelige medarbejders mange danske og internationale publikationer. I overensstemmelse med fakultetets forskningsplan vedligeholdes de klassiske fagområder, samtidig med at nye emner tages op. Ved siden af grundforskningen har også den anvendte forskning – blandt andet håndbøger og lærebøger – været af betydeligt omfang. To afhandlinger blev antaget til forsvar for den teologiske doktorgrad, og tre disputater og tre ph.d.-afhandlinger blev med held forsvaret. Ved årsfesten promoveredes en teologisk æresdoktor, og tre teologiske studenter blev belønnet med Københavns Universitets guldmedalje for deres prisopgavebesvarelser.

Fra henholdsvis 1. februar og 1. marts er fakultetet hjemsted for to tværfaglige forskningscentre under Danmarks Grundforskningsfond, nemlig Center for Studiet af Kulturarven fra Middelalderens Ritualer og Center for Subjektivitetsforskning. En række ph.d.- og forskerstipendier er knyttet til centrene som samlet bidrager til en velkommen forøgelse af forskningsvolumenen inden for fakultetets rammer.

De to centre understøtter ligeledes internationaliseringsbestræbelserne. Det gælder også for det tværfaglige Center for Afrikastudier der siden 1992 har været huset af fakultetet. Antallet af internationale gæster (forskere og forskerstuderende) er steget markant, ligesom der i årets løb har været afholdt en række internationale symposier. Særligt kan nævnes at fakultetet var værtsinstitution for den 10. Internationale Lutherforskningskongres, som fandt sted 4.-9. august.

Mange kræfter blev brugt på udarbejdelsen af en ny studieordning i henhold til Bekendtgørelse af 3. juli 2002 om bachelor- og kandidatuddannelserne i teologi. Studieordningen vil være gældende fra 1. september 2003. Fakultetet har udvidet undervisningssamarbejdet med Institut for Teologi ved Ilisimatusarfik (Grønlands Universitet) i Nuuk og har i det hele taget haft en stigning i antallet af udenlandske studerende. Mange, men stadig ikke så mange som ønskeligt, af fakultetets egne studerende tilbringer en del af

studietiden ved et udenlandsk fakultet. Fakultetet har opslået en adjunktstilling med henblik på udbygning af det internationale samarbejde.

It spiller en stadig større rolle i studiehverdagen. Fakultetet har i overensstemmelse med udviklingskontrakten vedtaget en it-plan og opslået en adjunktstilling med henblik på udvikling af it-understøttet undervisning og it-baserede fjernundervisningsprogrammer på engelsk.

I samarbejde med Institut for Religionshistorie under Det Humanistiske Fakultet har fakultetet oprettet Forskerskolen Religion og Samfund som med støtte fra Forskeruddannelsesrådets Forskerskoleprogram indleder sin virksomhed per 1. januar 2003 og forventes at give ph.d.-uddannelsen et tiltrængt løft i kvalitet og volumen. Endelig har fakultetet indgået en samarbejdsaftale med Præstehøjskolen i Løgumkloster om undervisning og ph.d.-uddannelse.

Fakultetet har også i 2002 været hjemsted for en række tidsskrifter, årbøger og skriftserier som formidler de opnåede forskningsresultater til fagfæller og offentlighed. Mange af lærerne har desuden været efterspurgt som foredragsholdere.

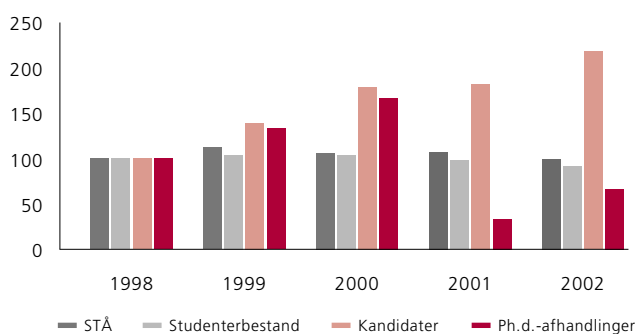
Aktivitetsudvidelserne og den hastige udvikling på en række områder har stillet store krav til administrationen hvis arbejde blandt andet har været afgørende i bestræbelserne på at opfylde udviklingskontraktens målsætninger. Endelig har fakultetet drøftet og indledt en omlægning af administrationen med henblik på en mere effektiv udnyttelse af ressourcerne.

**STEFFEN KJELDGAARD-PETERSEN** dekan  
skp@teol.ku.dk

Det Teologiske Fakultet  
www.teol.ku.dk

## Uddannelse

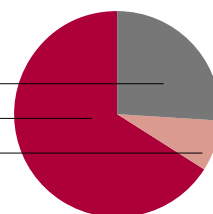
Indeks



En STÅ svarer til at en studerende består de eksaminer der hører til et års fuldtidsstudium.

## Personalesammensætning

TAP 26 procent  
VIP 66 procent  
DVIP 8 procent



TAP : Teknisk-administrativt personale

VIP : Videnskabeligt personale

DVIP : Deltidsansat videnskabeligt personale

| Formålsfordelte udgifter i millioner kroner | 1998   | 1999   | 2000   | 2001   | 2002   |
|---|--------|--------|--------|--------|--------|
| Ordinær uddannelse                          | 11.583 | 12.831 | 12.984 | 13.527 | 14.081 |
| Basisforskning                              | 8.435  | 8.602  | 9.285  | 9.531  | 10.028 |
| Tilskudsfinansieret forskning               | 10.095 | 3.824  | 2.513  | 3.413  | 8.457  |

Der er i perioden foretaget ændringer i opgørelsesprincipperne og udgiftsfordelingen mellem formålene, bl.a. er dele af udgifterne til forskeruddannelse fra og med 1999 medtaget under basisforskning.

## Tal og resultater

### Resultat

Fakultetet har haft en nedgang i antallet af studerende og et fald i STÅ-produktionen på både kandidatuddannelsen og åben uddannelse. Der har været en lille stigning i antallet af nyuddannede kandidater.

Fakultetet kom ud af 2002 med et regnskabsmæssigt underskud som først og fremmest skyldtes faldende STÅ-indtægter og udgifter til en række nødvendige ombygningsarbejder. Opsparingen er dog fortsat tilfredsstillende, og fakultetet har på ny kunnet glæde sig over stigende eksterne bevillinger, en udvikling som vil fortsætte i 2003.

Personalesituationen er stort set uændret i den ordinære virksomhed. Der er en stigning i VIP-årsværk, som igen skyldes stigningen i den tilskudsfinansierede forskning.

### Ressourcer

Fakultetet har fastholdt et højt fagligt niveau i undervisning, forskning og forskeruddannelse. Den økonomiske situation for 2003 rummer ikke mulighed for mange nye initiativer.



## Jura

For Det Juridiske Fakultet har 2002 været præget af konsolidering. De økonomiske rammer i årets budget tillod ikke den udvidelse af lærerstaben som ellers er nødvendig for en rimelig opfyldelse af fakultetets forpligtelser over for studenterne og det omgivende samfund. Besættelsen af et professorat blev stoppet, og der blev tilknyttet færre ph.d.-studerende end i de foregående år. Ved årets slutning lød vejrmeldingen dog heldigvis på mildere vinde i de kommende år.

På undervisningsområdet er der gjort en særlig indsats for at gøre den livslange efter- og videreuddannelse mulig. Fakultetets første masteruddannelse – i konfliktmægling – åbnede med flyvende faner. Der var mere end dobbelt så mange ansøgere som pladser, og ansøgerne kom ikke blot fra Danmark, men også fra nabolandene. Studieordningen for bachelor- og kandidatuddannelserne er blevet revideret. I denne forbindelse har faget "juridisk metode" fået en ny udformning. Derimod er det heller ikke i år lykkedes at opfylde behovet for et "Jurahus II" til studenternes sociale og faglige samvær.

Alle vore kandidater ved at en meget betydelig del af deres fremtidige arbejde vil blive baseret på internationale og udenlandske regler. Det vil foregå på fremmede sprog og for udenlandske klienter eller mod udlændinge. Uddannelsen ændrer derfor i disse år karakter, så kandidaterne får forudsætningerne herfor. Kandidatuddannelsen har således et stort antal internationale fag hvor der undervises på et hovedsprog. Derfor er fakultetet relativt set også det område på universitetet der modtager flest gæstestuderende og sender flest studerende af sted på studieophold ved fremmede universiteter.

Et led i det internationale arbejde er deltagelse i de internationale processpillkonkurrencer. Fakultetet har også i år haft den glæde at vore studenter har fået flotte placeringer, herunder en plads som nummer fem i "verdensmesterskabet" i folkeret – Jessup-konkurrencen i USA. Til brug for processpillene og for undervisningen i procedure m.m. er der blevet indrettet et særligt retslokale – Danmarks mest moderne. Dets avancerede elektroniske udstyr gør det muligt for vore studenter at øve sig mod hold på den anden side af kloden, og Singapore har allerede bedt om at blive sarringspartner. Retssalen er opkaldt efter tidligere præsident for EF-domstolen Ole Due som nu er adjungeret professor ved fakultetet.

Studenterne arbejder også særdeles aktivt for at fremme de internationale kontakter, blandt andet i EL\$As (European Law Students' Association) og Juridisk Diskussionsklubs regi. En af vore studenter blev i foråret 2002 valgt til præsident for IL\$A (International Law Students' Association).

Det Juridiske Fakultet har ekstremt få faste lærere i forhold til antal studerende (1:89). Det medfører at den direkte kontakt mellem de

faste lærere og studenterne ikke kan have det ønskede omfang. Til gengæld gives en meget stor del af undervisningen af særdeles kvalificerede praktikere. Det sikrer at undervisningen baseres på tæt kontakt mellem praksis og teori.

I nutiden er regelængden og regeludskiftningen mangedoblet sammenlignet med situationen for blot få år siden. Det har medført at mange juridiske problemkredse har ændret karakter fra at være hjørner af hovedfag til at være praktisk og teoretisk selvstændige discipliner. Det kræver en forskers fulde tid hvis studenterne skal have en forsvarlig undervisning og praktikerne de nødvendige analyser og hjælpemidler. Også af den grund bør lærerstaben øges kraftigt.

I årets løb er der besat et professorat i retslære og et tidsbegrænset professorat i advokatstandens plads og opgaver i det kommende samfund. Endvidere er der oprettet og besat lektorater i skatteret, konkursret og konkurrenceret. Lærerne har publiceret et stort antal bøger og artikler samt taget aktivt del i lovforberedelse og samfundsdebat.

Fakultetsadministrationens struktur er blevet ændret: Der er blandt andet oprettet et særligt sekretariat med den opgave at udbygge den internationale dimension. Der er gennemført en nyordning af fakultetets tre biblioteker, og ved årets slutning reduceredes antallet af institutter til tre.

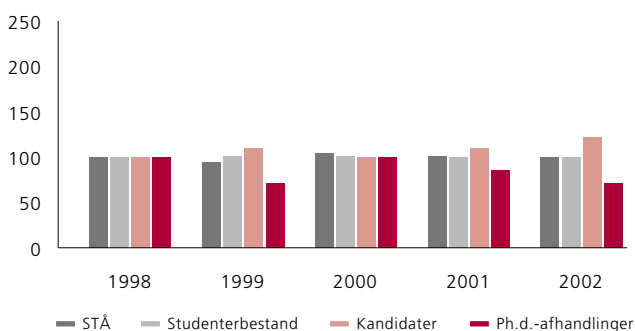
**VAGN GREVE** dekan  
vagn.greve@jur.ku.dk

Det Juridiske Fakultet  
www.jur.ku.dk



## Uddannelse

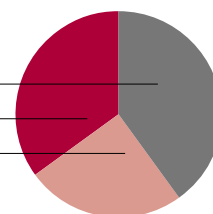
Indeks



En STÅ svarer til at en studerende består de eksaminer der hører til et års fuldtidsstudium.

## Personalesammensætning

TAP 40 procent  
VIP 35 procent  
DVIP 25 procent



TAP : Teknisk-administrativt personale

VIP : Videnskabeligt personale

DVIP : Deltidsansat videnskabeligt personale

| Formålsfordelte udgifter i millioner kroner | 1998   | 1999   | 2000   | 2001   | 2002   |
|---|--------|--------|--------|--------|--------|
| Ordinær uddannelse                          | 51.400 | 55.753 | 52.939 | 56.152 | 55.907 |
| Basisforskning                              | 15.139 | 12.873 | 14.406 | 20.310 | 24.008 |
| Tilskudsfinansieret forskning               | 1.493  | 2.170  | 3.043  | 3.691  | 5.451  |

Der er i perioden foretaget ændringer i opgørelsesprincipperne og udgiftsfordelingen mellem formålene bl.a. er dele af udgifterne til forskeruddannelse fra og med 1999 medtaget under basisforskning.

## Tal og resultater

### Uddannelse

Året viste at fakultetet i 2002 nåede målene for STÅ. Internationaliseringen er allerede i god gænge. Stadig flere studerende rejser ud som led i deres uddannelse. Antallet af kandidater har generelt været stigende i perioden fra 1998. Ministeriet har dokumenteret at gennemførelsen ved jura er en af de højeste i landet: 68 procent af dem der starter bliver også færdige. Målet er at få endnu flere færdige uden at slække på den høje faglige kvalitet. Økonomien har været ugunstig, og den ph.d.-plan, der blev startet i 1995, har ikke kunnet videreføres uændret. Derfor ses et fald i antallet af ph.d.-afhandlinger siden 1998.

### Årsværk

De langsigtede planer om at øge antallet af VIP-ansatte har måttet bremses på grund af økonomien. Ved udgangen af året ser det nu ud til at økonomien er under bedring, og det er derfor fortsat planen at øget antallet i de kommende år.

### Økonomi

Juridiske forskere er blevet mere opmærksomme på mulighederne for at søge om ekstern finansiering af projekter. Den tilskudsfinansierede forskning er steget med ikke mindre end 265 procent i perioden fra 1998 til 2002 og udgør nu seks procent af fakultetets udgifter.



# Samfundsvidenskab

Fakultetets internationalisering er fortsat efter planen. Hensigten med COPRISS (Copenhagen Programme in Social Sciences) har især været at øge udvekslingen med attraktive universiteter i USA, Canada og andre oversøiske lande. Dette har været en succes. I det akademiske år 2001/2002 modtog fakultetet 52 studerende fra USA og Canada mod 42 året før. Fakultetet sendte 26 studerende den modsatte vej mod 18 året før. Når vi sendte færre studerende ud end vi modtog, skyldes det formentlig for få stipendiemuligheder. Derfor supplerer fakultetet universitetets stipendiepulje med egne midler, specielt rettet mod fakultetets egne studerende.

Det er i det akademiske år 2001/2002 lykkedes at forøge fakultetets samlede antal indrejsende studerende til 233. Antallet af udrejsende studerende er samtidig øget til 147, hvilket er en stigning på over 50 procent i forhold til året før.

Fakultetets voksende engelsksprogede undervisningsprogram omfattede i efteråret 2002 i alt 62 kurser mod 37 forrige efterår. For at udbrede kendskabet til COPRISS og indgå nye samarbejdsaftaler, er der i foråret gennemført en besøgsrejse til fire universiteter i USA og Canada med deltagelse af repræsentanter fra økonomi og statskundskab.

I forbindelse med flerårsaftalen og tillægget til universitetets udviklingskontrakt, har fakultetet i det forløbne år arbejdet med seks forskellige pilotprojekter vedrørende kvalitetssikring og -evaluering af forskningen. De fleste af disse projekter, der blandt andet omfattede fagkyndige bedømmelser og aftagerpaneler samt en ny metode til forskningsplanlægning, er blevet afsluttet og afrapporteret til rektors forskningsudvalg.

Der er i årets løb oprettet to nye forskerskoler. Økonomisk Institut har i samarbejde med søsterinstitutionen på Aarhus Universitet opnået støtte fra Forskeruddannelsesrådet (FUR) til at starte en forskerskole i økonomi. Institut for Statskundskab har i samarbejde med et bredt udsnit af danske institutioner opnået støtte fra FUR til at oprette en politologisk forskerskole.

Meritkataloger for fakultetets fag er gjort færdige og er tilgængelige på nettet. Desuden er Diploma Supplements blevet fuldt implementeret på alle fag. På økonomistudiet er der igangsat en analyse af gennemførelse og frafald i samarbejde med Socialforskningsinstituttet (SFI). På statskundskabsstudiet er, efter en undersøgelse af studiemiljøet for studerende med anden etnisk baggrund, iværksat en handlingsplan for modtagelse af nye studerende.

En masteruddannelse i europastudier blev godkendt af ministeriet og skulle have været oprettet i begyndelsen af 2003, men da der

var for få tilmeldinger, foretages en revision af studieordningen, og starten er udskudt til efteråret 2003. Fakultetet arbejder med udvikling af andre masteruddannelser og kurser under åben uddannelse.

Center for Baltiske Studier blev i 2002 oprettet af Øresundsuniversitetet, og er placeret på Institut for Statskundskab. Centret er et samarbejde mellem Handelshøjskolen i København, Roskilde Universitetscenter, Københavns Universitet og Lunds universitet. Formålet er at styrke forskning og undervisning om baltiske forhold.

Fakultetets pædagogiske center har fortsat de fast etablerede tilbud til de studerende vedrørende studieteknik, skriveprocessen og specialegrupper. Kurserne er velbesøgte og får gennemgående gode evalueringer. Desuden indkøres et stadigt stigende antal speciale-studerende i skrivegrupper. Centret har i 2002 udgivet pjecen "It i undervisningslokalet – udstyr og support". Kurserne i undervisningspædagogik og it-støttet undervisning for lærere er fortsat. I løbet af året gennemførtes en spørgeskemaundersøgelse blandt fakultetets lærere, med det formål at måle udbredelsen af it i undervisningen. Resultatet ventes i foråret 2003.

Der er i årets løb indledt en række nye eksternt finansierede projekter. I 2002 havde fakultetet cirka 45 millioner kroner i indtægter på eksterne konti hvilket er en stigning på 4 millioner kroner i forhold til 2001.

Fakultetssekretariatet har i 2002 udviklet et velfungerende videndelingssystem således at alle medarbejdere og afdelinger nu har adgang til en række fælles dokumenter på netværket. Dette har blandt andet medført at sekretariatets back-up-funktioner er blevet bedre.

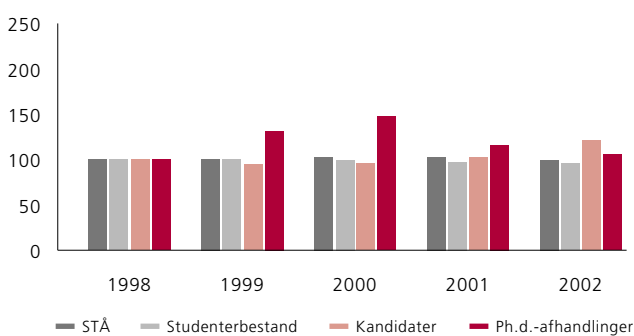
Konceptet for medarbejderudviklingssamtaler på fakultetssekretariatet er blevet videreudviklet, og der er vedtaget en overordnet kompetencestrategi for sekretariatet, der sætter fokus på it-udvikling, formidling, back-up og projektarbejde. Stillingen som sekretariatschef, som blev ledig i slutningen af forrige år, er i samarbejde med Mercuri Urval blevet besat med cand.jur. Tina Franck der tiltrådte i begyndelsen af marts.

**TAGE BILD** dekan  
tbi@samf.ku.dk

Det Samfundsvidenskabelige Fakultet  
[www.samf.ku.dk](http://www.samf.ku.dk)

## Uddannelse

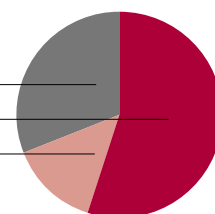
Indeks



En STÅ svarer til at en studerende består de eksaminer der hører til et års fuldtidsstudium.

## Personalesammensætning

TAP 31 procent  
VIP 55 procent  
DVIP 14 procent



TAP : Teknisk-administrativt personale

VIP : Videnskabeligt personale

DVIP : Deltidsansat videnskabeligt personale

| Formålsfordelte udgifter i millioner kroner | 1998   | 1999   | 2000   | 2001   | 2002   |
|---|--------|--------|--------|--------|--------|
| Ordinær uddannelse                          | 63.031 | 58.865 | 58.169 | 58.942 | 62.802 |
| Basisforskning                              | 31.032 | 44.261 | 54.869 | 57.326 | 55.010 |
| Tilskudsfinansieret forskning               | 26.481 | 33.852 | 42.647 | 41.417 | 45.807 |

Der er i perioden foretaget ændringer i opgørelsesprincipperne og udgiftsfordelingen mellem formålene, bl.a. er dele af udgifterne til forskeruddannelse fra og med 1999 medtaget under basisforskning.

## Tal og resultater

[Link til Samfundsvidenskabs kommentarer til nøgletallene.](#)



# Sundhedsvidenskab

## Økonomi

Fakultetets økonomiske genopretningsplan har i 2002 på alle måder indebåret stærk tilbageholdenhed også ved stillingsbesættelser. Dermed er den forskningsbaserede undervisning blevet yderligere belastet.

I skrivende stund synes den økonomiske genopretning at være sikret således at fakultetet ved udgangen af 2002 er gældsfrit i forhold til universitetet, og budgettet for 2003 er i balance.

## Forskning

Af forskningsstrategiske initiativer er i 2002 iværksat opslag af 8 professorater i de prækliniske fag, og der er opslået 4 stillinger som forskningsassistent inden for biomedicin. Der er indkommet 66 ansøgninger til de 8 professorater og 18 ansøgninger til stillingerne som forskningsassistent.

Hvad angår den kliniske forskning er i 2002 indgået aftale med Hovedstadens Sygehushælskab (HS)/Københavns Amts Sygehushælskab (KAS) om, inden for rammerne af Københavns Universitets-hospital (KUH) at etablere 5-10 stillinger som klinisk forskningslektor.

Inden for rammerne af KUH er – udløst af et EU-direktiv – foregået en planlægning af arbejde med Good Clinical Practise (GCP) hvor fakultetet har fået en central placering.

Fakultetets strategiudvalg vedrørende forskningen afgav i slutningen af året indstilling om dannelse af en række tværfaglige forskernetværk (clusters) ved fakultetet. Der er tale om styrkeområder hvor man kan forvente etablering af 'Centers of Excellence' eller af netværk med potentiale til at nå excellence-niveau inden for en kort årrække.

Der er på Københavns Universitet i 2002 gennemført en analyse og planlægning vedrørende forbedring af de dyre-eksperimentelle faciliteter på campus så der kan opnås international standard for den molekylærbiologiske forskning. Det forventes at det konkrete arbejde med disse nødvendige forbedringer indledes i 2003.

## Understøttelse af uddannelse og forskning

Der er i 2002 etableret to nye forskerskoler ved fakultetet: Danish Cardiovascular Research Academy og Forskerskolen i Folkesundhedsvidenskab. Endvidere er der etableret Center for Hjertearytmiforskning der omfatter forskergrupper fra Rigshospitalet, Panum Institutet og SerumInstitutet. I marts 2002 indviedes et nyt grundforskningscenter ved Panum Institutet; Wilhelm Johannsen Centret for Genomforskning.

## Erhvervssamarbejde

Det er væsentligt at fakultetets innovative forskning, der har kommerciel interesse, kan nyttiggøres i det omgivende samfund. Det er derfor særdeles positivt at Videnskabsministeriet i december 2002 bevilgede universitetet og fakultetet seks millioner kroner over en treårig periode til etablering af en teknologioverførselseenhed.

## Samarbejdsudvalget

Personalepolitisk har fakultetets samarbejdsudvalg især arbejdet med medarbejderudviklingssamtaler, kompetenceudvikling, psykisk arbejdsmiljø og ledelse. Endvidere har samarbejdsudvalget, ligesom fakultetsrådet, ved adskillige møder behandlet udkastet til ny universitetslov som indebærer en overhængende risiko for afskaffelse af universitetets selvstyre og uafhængighed, og åbner for en tiltagende markedsføring af uddannelse og forskning.

## Uddannelse

Inden for de to store uddannelser ved fakultetet – læge- og tandlægeuddannelsen – arbejdes med udvikling og implementering af nye studie- og eksamensordninger. Inden for de basale naturvidenskabelige eller biomedicinske fagområder tilrettelægges nye kursusforløb, der sigter mod at øge de studerendes forståelse af basalfagene og forbedre deres evne til at anvende kundskaberne i den kliniske del af studiet.

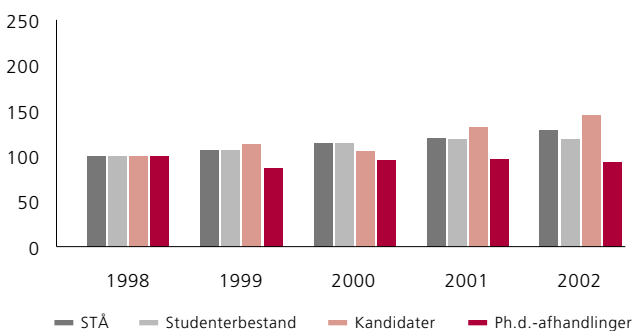
Arbejdet med at etablere en kandidatuddannelse ved fakultetet for personer med en mellemlang sundhedsuddannelse er i løbet af 2002 nået så langt at fakultetet nu ansøger om oprettelse af en supplerings- og kandidatuddannelse startende i 2004. Herudover har fakultetet i samarbejde med Danmarks Tekniske Universitet (DTU) etableret uddannelsen civilingeniør i medicin og teknologi. Uddannelsens første årgang optages i 2003.

**RALF HEMMINGSEN** dekan  
rph@adm.ku.dk

Det Sundhedsvidenskabelige Fakultet  
www.sund.ku.dk

## Uddannelse

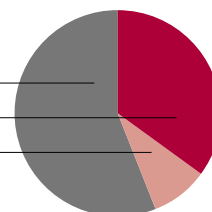
Indeks



En STÅ svarer til at en studerende består de eksaminer der hører til et års fuldtidsstudium.

## Personalesammensætning

TAP 56 procent  
VIP 35 procent  
DVIP 9 procent



TAP : Teknisk-administrativt personale

VIP : Videnskabeligt personale

DVIP : Deltidsansat videnskabeligt personale

| Formålsfordelte udgifter i millioner kroner | 1998    | 1999    | 2000    | 2001    | 2002    |
|---|---------|---------|---------|---------|---------|
| Ordinær uddannelse                          | 158.917 | 159.294 | 177.088 | 178.024 | 210.189 |
| Basisforskning                              | 151.045 | 191.714 | 208.657 | 200.669 | 212.218 |
| Tilskudsfinansieret forskning               | 102.901 | 128.474 | 153.517 | 164.203 | 168.916 |

Der er i perioden foretaget ændringer i opgørelsesprincipperne og udgiftsfordelingen mellem formålene, bl.a. er dele af udgifterne til forskeruddannelse fra og med 1999 medtaget under basisforskning.

## Tal og resultater

### Regnskab

Regnskabsresultatet viste et overskud på 13,4 millioner kroner i 2002 hvilket må ses som en konsekvens af de første initiativer i fakultetets økonomiske genopretningsplan. Af overskuddet kan fakultetet afdrage hele gælden til rektoratet.

### Analyse af nøgletal

Udviklingen i STÅ og kandidatproduktion er fortsat positiv, og i forhold til den stagnerende studenterbekendtgørelse er det udtryk for en mere effektiv kandidatproduktion på fakultetet. Antallet af færdige ph.d.-afhandlinger er til gengæld stagneret i hele perioden 1998-2002.

Udgiftsudviklingen i perioden på formålene "Ordinær uddannelse", "Basisforskning" og "Tilskudsfinansieret forskning" er også positiv. Dog skal det anføres, at beløbene for 2001 (og tidligere) og 2002

ikke er umiddelbart sammenlignelige, idet opgørelsen og fordelingen af TAP-lønudgifter er blevet mere præcis i 2002 i forhold til 2001 og før, hvor en stor del af udgiften blev lagt på formålet "Basisforskning".

### Kandidater, ph.d.- og doktorgrader

I 2002 blev der optaget 471 studenter på medicinstudiet, 88 på tandlægestudiet, 31 på humanbiologistudiet, 67 på folkesundhedsvidenskabstudiet, 30 på Master of Public Health-uddannelsen samt 24 på Master of International Health-uddannelsen. Fakultetet har i det forløbne år færdiggjort 301 medicinske kandidater, 63 odontologiske kandidater, 25 humanbiologiske kandidater, 21 Master of Public Health-kandidater og 28 Master of International Health-kandidater.

Fakultetet har i 2002 tildelt 108 ph.d.-grader samt 35 doktorgrader.



# Humaniora

På Humaniora har vi de seneste år set en bevægelse bort fra de store moderne sprogfag. For i tide at modvirke denne tendens, iværksattes et større udredningsarbejde med det mål at komme frem med planer for en ny identitet. I løbet af 2002 blev en hvidbog og andre publikationer præsenteret for fakultetet og for offentligheden. De blev godt modtaget. De omstruktureringer og nye uddannelser der anbefales, implementeres de kommende år.

## Forskning og uddannelse

Nogle af de ændringer der sker internationalt, drejer sprogfagene i retning af 'cultural studies', altså en lidt bredere tilgang end tidligere tiders 'sprog og litteratur'. Dette er indgået i ovennævnte omdefinering. I betydningen 'hverdags- eller folkekultur' har fakultetet i mange år haft en række mindre kulturfag: Etnologi, Religion, Minoritetsstudier, Arbejderkulturstudier etcetera med overlappende teoretisk grundlag. Der har været bestræbelser i gang for at samordne disse fag under overskriften 'Kulturanalyse'. Den særlige overbygningsuddannelse i Moderne kultur og kulturformidling er fortsat på højt aktivitetsniveau, og Institut for Kunsthistorie, Dans og Teater igangsatte en ny overbygningsuddannelse i Visuel kultur.

Efteruddannelse i form af Åbent Universitet har set en forskydning i fagenes udbud, men generelt set har niveauet de sidste tre år været svagt stigende. En ny masteruddannelse er blevet tilrettelagt og igangsat med succes: 'Professionsuddannelse og professionsudvikling'. Fakultetet udgav for første gang en cd-rom med beskrivelser af alle fakultetets fag som studieorienterende materiale til potentielt nye studerende.

Forskningens omfang og kvalitet er på tapetet i disse år. Mange midler bliver brugt på kontrol og evaluering. I et forsøg på at finde en smidig ordning, gennemfører vi en sammenligning mellem nogle fag og søsterinstitutter i Europa. Det metodemæssige grundlag for sammenligningen er det britiske Research Assessment Exercise. Første del af projektet blev afsluttet i 2002 mellem Fransk på Københavns Universitet og søsterinstitutter i henholdsvis Tübingen og Exeter. Det tyder på at modellen i en tillempet form kan bruges til indirekte at angive et instituts niveau i forhold til et stort antal britiske institutter der har været igennem deres turnus.

Der blev i årets løb oprettet endnu to forskerskoler ved fakultetet: Danske Studier (Georg Brandes-skolen) og Æstetik og Kulturvidenskab. Hermed er der placeret fem af disse skoler på fakultetet som alle understøttes af Forskeruddannelsesrådet (FUR).

## Ørestad

I maj indviede videnskabsminister Helge Sander Crossroads Copenhagen. Der er tale om en organisation der udgår fra Ørestad

Nord Gruppens institutioner: Det Humanistiske Fakultet ved Københavns Universitet, IT-højskolen, Forbrugerinformation, Det Kongelige Bibliotek og Danmarks Radio. Formålet er et såkaldt modus 2-forsknings samarbejde med private virksomheder, såsom Nokia, CSC, TDC, HP-Compac. Der arbejdes i projekter inden for det overordnede tema: Kultur, medier og kommunikationsteknologi.

Ørestad Nord Gruppen, der har dekanen som formand, har fortsat bestræbelserne på at skabe en bydel med stor aktivitet. Endnu er det kun få af de kommende beboere i bydelen der har fået færdiggjort deres bygninger, men der er igangsat studier af hvordan en designet bydel kan udvikle sig til at blive et område hvor det er rart at opholde sig.

Fakultetet fik i årets løb, maj og november, overdraget de bygninger der nu har været omtalt i flere årsrapporter og -bøger. De slanke travertinbeklædte bygningsstokke på begge sider af den bymæssige kanal pynter svært i bybilledet. Endnu i 2002 havde omgivelserne meget præg af byggeplads. Ved årets udløb var bygningerne endnu ikke blevet bragt i en tilfredsstillende stand hvad angår de tekniske installationer mv. Den egentlige indvielse er derfor udskudt til næste år.

Sammen med det humanistiske fakultet på Lunds universitet, Malmö högskola og Roskilde Universitetscenter dannede vi en Humaniora-plattform under Øresundsuniversitetet. I platformens bestyrelse deltager repræsentanter for regionens erhvervsliv.

## Universitetsreform

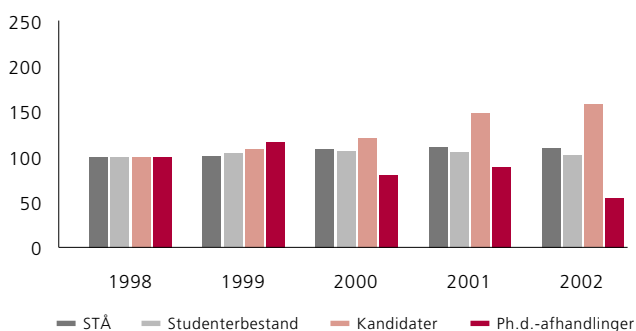
Gennem året har de politiske planer for omdannelse af universiteterne afstedkommet mange bekymringer på fakultetet, og der er brugt mange gode kræfter på at få politikerne til at forstå at deres styringsmodel ikke passer til moderne forskningstunge fakulteter og institutter. Modellens afmontering af demokratiet rammer både forskning og uddannelse. Ved årets udgang måtte fakultetsbefolkningerne desillusioneret konstatere at argumenterne ikke er blevet mødt med argumenter, men med støjhed.

**John Kuhlmann Madsen** dekan  
dekan@fak.hum.ku.dk

Det Humanistiske Fakultet  
www.hum.ku.dk

## Uddannelse

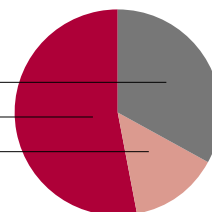
Indeks



En STÅ svarer til at en studerende består de eksaminer der hører til et års fuldtidsstudium.

## Personalesammensætning

TAP 33 procent  
VIP 53 procent  
DVIP 14 procent



TAP : Teknisk-administrativt personale

VIP : Videnskabeligt personale

DVIP : Deltidsansat videnskabeligt personale

| Formålsfordelte udgifter i millioner kroner | 1998    | 1999    | 2000    | 2001    | 2002    |
|---|---------|---------|---------|---------|---------|
| Ordinær uddannelse                          | 200.081 | 196.349 | 187.435 | 184.178 | 201.808 |
| Basisforskning                              | 140.906 | 154.837 | 135.208 | 132.453 | 137.153 |
| Tilskudsfinansieret forskning               | 37.500  | 49.242  | 51.102  | 55.540  | 56.092  |

Der er i perioden foretaget ændringer i opgørelsesprincipperne og udgiftsfordelingen mellem formålene, bl.a. er dele af udgifterne til forskeruddannelse fra og med 1999 medtaget under basisforskning.

## Tal og resultater

Eksamensaktiviteten – udtrykt ved STÅ – har vist en stigende tendens i perioden. Selvom studenterbekendtgørelsen ligeledes har udvist en stigende tendens, er der tale om en generelt øget eksamensaktivitet pr. tilmeldt studerende.

Kandidatproduktionens stigning på næsten 60 procent siden 1998, skal ses i sammenhæng med at fakultetet øgede sit optag markant i starten af 1990'erne og siden 1995 har haft et stabilt optag på cirka 2.000 studerende om året. Endvidere er gennemførelsestiden for kandidater faldet med over et år siden 1996.

Det formålsfordelte regnskab for 2002 viser en betydelig stigning i udgifterne til uddannelse. Årsagen til dette er dels at der er ansat et antal fastansatte undervisere (undervisningsadjunkter og studieadjunkter), dels at fakultetet igangsatte en række aktiviteter til at styrke undervisningen – fx brug af it i undervisningen.



# Naturvidenskab

2002 blev igen et godt år for naturvidenskab. Trods fortsatte nedskæringer, der betød færre ansatte og manglende muligheder for fornyelse. Alligevel blev der ansat 27 personer i professorstillinger, lektorstillinger og adjunkturet.

## Uddannelser

Meget centralt i årets indsats stod den nye studiestrukturreform. Forslaget indebærer færre indgange, større fleksibilitet og valgfrihed, blokstruktur (4 blokke i undervisningsåret), der skabes større mulighed for mobilitet, afrundede bachelorgrader med stor kernefaglighed, fagligt skifte mellem bachelor- og kandidatuddannelsen, øget differentiering, fx efter erhvervsigte (gymnasium, erhvervsliv, forskning), nye undervisnings- og evalueringsformer hvor anvendelse af it er central, øget omverdenskontakt (praktik og internationalisering) og øget studie- og erhvervsvejledning. Det Naturvidenskabelige Fakultetsråd vedtog strukturen på et møde den 1. oktober. Herefter gik studienævnene i gang med at omlægge alle kurser til den nye reform. Læs mere om reformen på side 18 i denne årsberetning.

Som et produkt af den diskussion der var på fakultetet, opstod to nye uddannelser: Et nyt studium i nanoteknologi åbnede 1. september med et optag på 47 studenter. Samtidig åbnede en ny overbygningssuddannelse i bioinformatik, der optager studerende fra matematik, statistik, datalogi, kemi, fysik og biologi. Undervisningen foregår på Bioinformatik-centret som oprettedes 1. marts under Molekylærbiologisk Institut.

## Geocenter og GBIF

16. september blev "Geocenter København" indviet af videnskabsminister Helge Sander, og 5. december var der rejsegilde for den nye tilbygning som skal huse sekretariatet for det internationale Global Biodiversity Information Facility (GBIF).

## Formidling

På formidlingsområdet var der som altid stor aktivitet fra de faglige miljøer. Herudover en stor indsats for at øge interessen for naturvidenskab blandt de unge. Under Dansk Naturvidenskabsfestival bidrog fakultetet med det store og populære "Cirkus Naturligvis" i Universitetsparken. Cirka 2.500 folkeskoleelever besøgte teltet i den uge festivalen varede. "Det rejsende Cirkus Naturligvis" besøgte 130 folkeskoler og var herigennem i kontakt med 8.000 elever.

## Kandidater og ph.d.-grader

Der var rekord i antallet af kandidater på 524. Kandidattallet er fordoblet siden 1990, så der er en stigende gennemførelsesprocent. Det til trods for et fortsat vigende optagelsestal. Også antallet af tildelte ph.d.-grader var stort; 91.

## Økonomi

Den gæld fakultetet bevidst havde stiftet i 1994 og 1995 til at finansiere et af ministeriet øget optagelsestal, blev endeligt afdraget i begyndelsen af året.

Inden for forskningen blev der også foretaget imponerende resultater. Dem kan man læse mere om når vi i foråret 2003 for fjerde gang udsender en publikation om succeshistorier på fakultetet.

## Henrik Jeppesen dekan

henjep@adm.ku.dk

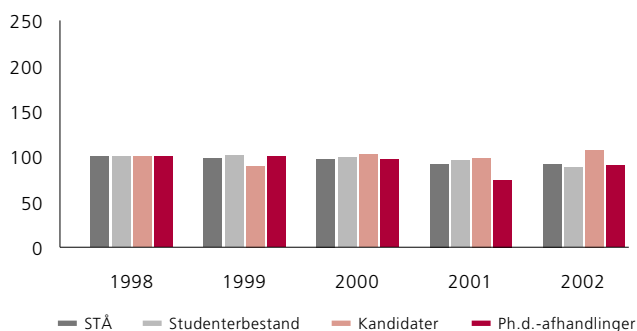
Det Naturvidenskabelige Fakultet

www.nat.ku.dk



## Uddannelse

Indeks



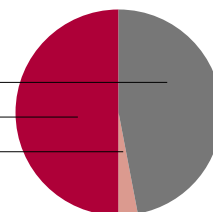
En STÅ svarer til at en studerende består de eksaminer der hører til et års fuldtidsstudium.

## Personalesammensætning

TAP 47 procent

VIP 50 procent

DVIP 3 procent



TAP : Teknisk-administrativt personale

VIP : Videnskabeligt personale

DVIP : Deltidsansat videnskabeligt personale

| Formålsfordelte udgifter i millioner kroner | 1998    | 1999    | 2000    | 2001    | 2002    |
|---|---------|---------|---------|---------|---------|
| Ordinær uddannelse                          | 187.379 | 206.865 | 194.549 | 198.347 | 215.945 |
| Basisforskning                              | 232.810 | 245.318 | 240.468 | 250.061 | 263.233 |
| Tilskudsfinansieret forskning               | 176.144 | 191.926 | 270.036 | 271.868 | 290.698 |

Der er i perioden foretaget ændringer i opgørelsesprincipperne og udgiftsfordelingen mellem formålene, bl.a. er dele af udgifterne til forskeruddannelse fra og med 1999 medtaget under basisforskning.

## Tal og resultater

Stigningen i kandidattallet skyldes blandt andet at antallet af biologikandidater på et år steg fra 118 til 177. Årsagen er ikke mindst et meroptag i 1994 og frem, som nu er begyndt at slå igennem.

Den øgede kandidatproduktion slår også igennem i STÅ-produktionen som var konstant på trods af faldende optagelsestal. Fakultetet er ikke kun utilfreds med nedgangen i studenterbemanden, idet den også er udtryk for at nye regler over for inaktive studerende har fået mange til frivilligt at indlevere deres årskort. Nedgangen skyldes desuden stor kandidatafgang og mindre optag.

Personalesammensætningen på fakultetet er stabil. Dog sker der stadig en forskydning fra færre faste ansatte på fakultetets almindelige

finanslovsmidler til flere ansatte på tidsbegrænsede, tilskudsfinansierede midler. En nettovækst på 16 VIP-årsværk fra 1999 dækker over 18 færre ordinært ansatte sammen med 34 flere eksternt ansatte.

Korrigeret for pris- og lønstigninger udviser fakultetets økonomi en vækst i 2002 på omkring 18 mio. kroner, ikke mindst på grund af bortfald af gældsbyrde og en ekstra bevilling fra UMTS-midlerne, der er det overskud staten fik ved salget tredjegerations mobillicenser.

Den tilskudsfinansierede forskning holdt sig i 2002 på et højt niveau – godt hjulpet af administrationen af en større apparaturbevilling.

# Nøgletal

|   | 1998    | 1999    | 2000    | 2001    | 2002    |
|---|---------|---------|---------|---------|---------|
| <b>Produktion</b>   |         |         |         |         |         |
| STÅ ordinær uddannelse  | 15.571  | 15.573  | 16.395  | 16.430  | 16.442  |
| Studenterbestand, ordinær uddannelse, 1. oktober                    | 32.939  | 33.757  | 34.165  | 33.801  | 32.595  |
| Studenteroptag gennem KOT, ordinær uddannelse                       | 5.136   | 5.342   | 5.126   | 4.802   | 4.857   |
| Antal kandidater ordinær uddannelse                                 | 1.978   | 2.035   | 2.165   | 2.419   | 2.601   |
| Antal deltagerbetalende STÅ (Åben Uddannelse)                       | 1.109   | 1.131   | 1.142   | 1.153   | 1.151   |
| Bestand af forskeruddannelsesstuderende                             | 1.047   | 1.077   | 1.051   | 1.091   | 949     |
| Studerende der udløser internationaliseringstilskud, indgående      | 734     | 816     | 830     | 684     | 730     |
| Studerende der udløser internationaliseringstilskud, udgående       | 456     | 547     | 554     | 717     | 732     |
| Antal ph.d.-grader  | 292     | 288     | 282     | 257     | 252     |
| Antal doktorgrader  | 60      | 44      | 44      | 38      | 32      |
| Antal forskningspublikationer, if. årsberetning                     | 4.994   | 4.867   | 5.125   | 5.005   | 5.708   |
| <b>Økonomi/ressourceforbrug m.m.</b>                                |         |         |         |         |         |
| Nettoareal, ultimo året (m <sup>2</sup> )                           | 541.404 | 540.423 | 549.871 | 550.504 | 596.999 |
| Ordinært finansierede VIP-årsværk                                   | 1.719   | 1.658   | 1.580   | 1.561   | 1.572   |
| Eksternt finansierede VIP-årsværk                                   | 334     | 417     | 461     | 509     | 539     |
| VIP-årsværk i alt   | 2.053   | 2.075   | 2.041   | 2.070   | 2.111   |
| D-VIP-årsværk i alt   | 456     | 416     | 414     | 414     | 424     |
| TAP-årsværk i alt   | 2.241   | 2.375   | 2.258   | 2.270   | 2.305   |
| Årsværk i alt   | 4.750   | 4.866   | 4.713   | 4.754   | 4.840   |
| Ordinært finansierede årsværk i alt                                 | 4.274   | 4.184   | 3.996   | 3.984   | 4.015   |
| Eksternt finansierede årsværk i alt                                 | 476     | 682     | 717     | 770     | 825     |
| Antal ordinær VIP pr. 100 STÅ                                       | 11      | 11      | 10      | 10      | 10      |
| Samlede indtægter (mio. kr.) årets priser                           | 2.508   | 2.435   | 2.794   | 3.396   | 3.552   |
| Samlede udgifter (mio. kr.) årets priser                            | 2.514   | 2.605   | 2.754   | 3.362   | 3.516   |
| Driftsresultat ordinær virksomhed (mio. kr.) årets priser           | -17     | -46     | 42      | 5       | 54      |
| Akkumuleret resultat ordinær virksomhed (mio. kr.) årets priser     | 15      | -31     | 11      | 16      | 70      |
| Bevilling til basisforskning (mio. kr.) årets priser                | 693     | 700     | 711     | 715     | 766     |
| Indtægter til tilskudsfinansieret forskning (mio. kr.) årets priser | 360     | 273     | 526     | 543     | 590     |
| Basisforskning/STÅ-produktion (i kr.) 2002-priser                   | 45.351  | 45.084  | 43.497  | 43.649  | 46.588  |
| Tilskudsfinansieret forskning/samlede forskning (IFV+ordinær)       | 34%     | 28%     | 43%     | 43%     | 44%     |

Note: Faldet i indtægterne til tilskudsfinansieret forskning i 1999 skyldes en omlægning i konteringen af den eksterne forskningsvirksomhed i det pågældende år. Ses der bort fra denne omlægning, ville indtægterne have været cirka 420 mio. kr.

En STÅ svarer til at en studerende består de eksaminer der hører til et års fuldtidsstudium.

# Driftsregnskab

Københavns Universitets økonomiske struktur bygger på to kategorier: Ordinær virksomhed og ekstern finansiering der omfatter indtægter og udgifter i forbindelse med fondsbevillinger og salg af blandt andet tjenesteydelser.

For de to kategorier tilsammen beløb indtægterne sig til knap 3,6 mia. kr. i 2002 og udgifterne til godt 3,5 mia. kr. Årets resultat blev et samlet overskud på 36,5 mio. kr. Resultatet er pænt, men ikke stort i forhold til de samlede bevillinger. Det er særlig tilfredsstillende at samtlige fakulteter kan overføre et positivt resultat til 2003. I det følgende gennemgås hovedtrækkene fra regnskabsresultatet for de to områder.

## Den ordinære virksomhed

Københavns Universitet havde i 2002 et regnskabsmæssigt overskud på den ordinære virksomhed på 53,5 mio. kr. Overskuddet er noget større end i 2001, men fortsat stadig ganske lille set i forhold til universitetets samlede ordinære bevilling.

**Tabel 1. Udviklingen i universitetets indtægter på ordinær virksomhed fordelt på indtægtstyper. Årets priser 2000-2002**

| Mio. kr.                              | 2000    | 2001    | 2002    |
|---------------------------------------|---------|---------|---------|
| Basisbevilling                        | 1.082,0 | 1.165,1 | 1.136,2 |
| Taxameter                             | 770,9   | 783,7   | 796,8   |
| Forskeruddannelse, ekskl. taxameter   | 54,4    | 58,9    | 60,7    |
| Forskeruddannelse, taxameter          | 62,3    | 59,5    | 65,0    |
| Åben uddannelse – deltagerbetaling    | 14,7    | 12,9    | 15,3    |
| Diverse TB-bevillinger                | 5,8     | 23,8    | 10,5    |
| Driftsindtægter                       | 95,2    | 88,5    | 115,0   |
| Statens Ejendomsadministration (SEA)  | 0       | 444,7   | 573,4   |
| Overhead fra ekstern virksomhed       | 47,0    | 60,9    | 53,7    |
| Indtægter på ordinær virksomhed i alt | 2.132,3 | 2.698,0 | 2.826,6 |

## Indtægter på ordinær virksomhed

I de sidste tre år er der sket en væsentlig stigning i universitetets ordinære bevillinger, men fra 2001 til 2002 er basisbevillingen faldet med 2,5 procent. Hovedparten af basisbevillingen

anvendes til forskning. Størstedelen af stigningen i universitetets ordinære indtægter i perioden skyldes bevillingen til universitetets egenbetaling af husleje, den såkaldte SEA-ordning, der blev indført i 2001. I 2002 udgjorde denne bevilling 573,4 mio. kr.

## Forbruget og årets resultat på ordinær virksomhed

Forbruget på ordinær virksomhed beløb sig i 2002 til i alt 2.773,1 mio. kr., mens indtægterne beløb sig til 2.826,6 mio. kr. Årets resultat er således på i alt 53,5 mio. kr. Resultatet er pænt, men som nævnt ikke stort set i forhold til de samlede bevillinger.

Stigningen fra 2001 til 2002 har været begrænset, svarende til i alt 4 procent på løn og 1,7 procent på øvrig drift. Den væsentligste stigning i perioden er, som det fremgår nedenfor, sket fra 2000 til 2001 på øvrig drift og udgjorde 558,3 mio. kr. Den væsentligste del af denne stigning skyldes SEA-ordningen.

Faldet i posten ph.d.-stipendier vil fortsætte, idet ph.d.-studerende nu bliver ansatte, og udgiften således indgår som lønudgift i stedet.

**Tabel 2. Ordinær virksomhed, forbrug samt årets resultat 2000-2002. Årets priser**

| Mio. kr.                              | 2000    | 2001    | 2002    |
|---------------------------------------|---------|---------|---------|
| Løn                                   | 1.498,6 | 1.553,3 | 1.615,8 |
| Øvrig drift                           | 570,4   | 1.128,7 | 1.147,9 |
| Ph.d.-stipendier                      | 16,0    | 8,7     | 6,2     |
| Øvrige tilskud                        | 6,2     | 2,0     | 3,2     |
| Udgifter i alt, internt regnskab      | 2.091,2 | 2.692,7 | 2.773,1 |
| Difference SCR – løn                  | -0,7    | 0       | 0       |
| Regnskab i SCR                        | 2.090,5 | 2.692,7 | 2.773,1 |
| Indtægter på ordinær virksomhed i alt | 2.132,3 | 2.698,0 | 2.826,6 |
| Årets resultat                        | 41,8    | 5,3     | 53,5    |

## Fordeling på hovedområderne:

Det interne regnskab for fakulteterne viser store variationer. Iøjnefaldende er at Humaniora i den grad har formået at bremse op og vende tidligere års negative resultat til overskud

– hovedsageligt ved udskudte udgifter i forbindelse med udflytning og flerårsmidler. Naturvidenskab har formået at bremse op så tidligere års negative opsparing er fjernet. Bemærkelsesværdigt er endvidere at Sundhedsvidenskab i kraft af en øget STÅ-produktion har fjernet en tilsvarende negativ opsparing. At fællesadministrationen fremstår med et betragteligt mindre forbrug, afspejler dels at spørgsmålet om universitetets ret til at opkræve husleje og refusion af bygningsdriftsudgifter for eksterne lejere var uafklaret ved regnskabets afslutning, dels at SEA-ordningen økonomisk endnu ikke er udskilt fra fællesadministrationen. Skolen for Klinikassistenter og Tandplejere (SKT) har i de sidste par år kørt med underskud, og universitetet har overfor Undervisningsministeriet rejst forslag om en omorganisering af uddannelserne.

### Sammenfatning

Den positive tendens fra de sidste år er fortsat, og alle seks fakulteter går ind i 2003 med et positivt resultat. Universitetets driftsregnskab for 2002 er udtryk for universitetets bevidste økonomiske styring. For tredje år i træk er der tale om et mindreforbrug, der dels skyldes udsatte aktiviteter med dertil hørende udgifter, dels et bevidst forsøg på at skaffe universitetet den reserve, der gør det muligt at modstå udsving i indtægter/udgifter i kommende år.

### Ekstern virksomhed

Ud over de bevillinger universitetet modtager direkte på finansloven til den ordinære virksomhed, har universitetet – via

finansloven – ret til at oppebære indtægter og afholde udgifter på ekstern virksomhed. Det drejer sig om indtægter i forbindelse med salg af varer og tjenesteydelser eller tilskud, gaver og lignende fra fx private og statslige fonde, private og statslige samarbejdspartnere, EU, Danmarks Grundforskningsfond m.m.

Den tilskudsfinansierede forskningsvirksomhed (IFV) udgør langt hovedparten af den eksterne virksomhed. IFV er i stadig, men aftagende stigning og udgjorde i 2002 590 mio. kr. Ud over IFV omfatter den eksterne virksomhed indtægtsdækket virksomhed (IV), andre tilskudsfinansierede aktiviteter (ATA) og retsmedicinske undersøgelser. Overhead fra ekstern virksomhed til ordinær virksomhed udgjorde i 2002 53,7 mio. kr.

Universitetets økonomiske situation har medført en intensivering af bestræbelserne på at finde alternative finansieringskilder til forskningsaktiviteterne i de senere år. Den tilskudsfinansierede forskningsvirksomhed er således steget fra at udgøre 34 procent i 1998 til 44 procent i 2002 af midlerne til forskning. Universitetet er meget opmærksom på de problemer en ændret balance mellem ekstern og intern forskning kan have for den frie basisforskning.

### Finansielle beholdninger

Udover den opsparing der er knyttet til ordinær virksomhed, har universitetet en række finansielle beholdninger som skyldes ekstern virksomhed.

**Tabel 3. Forbrug på ordinær virksomhed i 2002 fordelt på hovedområderne**

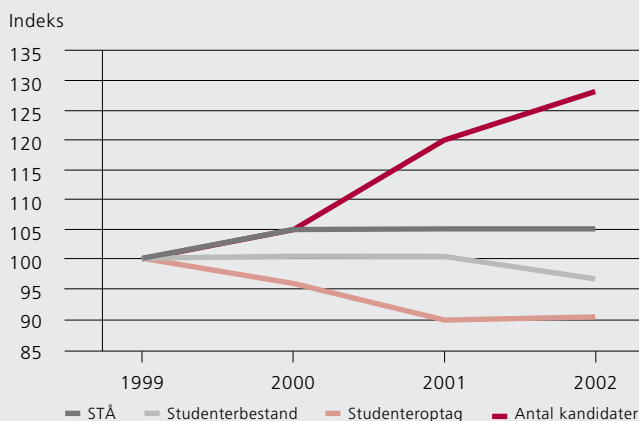
| Mio. kr.                                    | Forbrugsramme<br>2002 | Netto-udgifter<br>2002 | Resultat<br>2002 | Overført<br>fra 2001 | At<br>overføre<br>til 2003 |
|---|-----------------------|------------------------|------------------|----------------------|----------------------------|
| Teologi                                     | 29,5                  | 31,1                   | -1,7             | 3,0                  | 1,3                        |
| Jura  | 97,1                  | 98,0                   | -0,9             | 13,7                 | 12,8                       |
| Samfundsvidenskab                           | 132,8                 | 127,7                  | 5,0              | 10,9                 | 15,9                       |
| Sundhedsvidenskab                           | 535,3                 | 521,5                  | 13,8             | -12,7                | 1,1                        |
| Humaniora                                   | 437,1                 | 415,8                  | 21,3             | 9,1                  | 30,4                       |
| Naturvidenskab                              | 639,2                 | 629,0                  | 10,2             | -9,0                 | 1,1                        |
| Fællesadministrationen                      | 735,1                 | 699,7                  | 35,4             | 24,1                 | 59,5                       |
| Driftsområde Indre By                       | 36,5                  | 36,2                   | 0,3              | 0,0                  | 0,4                        |
| Fordelingsområdet                           | -3,9                  | 25,0                   | -29,0            | 6,6                  | -22,2                      |
| KUA - medfinansiering                       | 4,0                   |                        | 4,0              | -16,0                | -12,0                      |
| Skolen for Klinikassistenter og Tandplejere | 22,7                  | 27,7                   | -5,0             | -13,5                | -18,5                      |
| I alt                                       | 2.665,2               | 2.611,8                | 53,5             | 16,1                 | 69,6                       |

Indtægtsføringen af tilskud på IFV- og ATA-konti sker i takt med at der afholdes udgifter på de pågældende projekter. Beholdningen nedskrives i takt med forbruget. Den beholdning der vedrører retsmedicinske ydelser, skal anvendes til at holde priserne på de retsmedicinske ydelser stabile i de kommende år.

**Tabel 4. Universitetets finansielle beholdninger 2000-2002**

| Mio. kr.                                       | 2000  | 2001  | 2002  |
|--|-------|-------|-------|
| Ordinær virksomhed (opsparing)                 | 10,8  | 16,1  | 69,6  |
| Indtægtsdækket virksomhed (IV)                 | 45,2  | 47,2  | 46,9  |
| Tilskudsfinansieret forskningsvirksomhed (IFV) | 157,3 | 192,3 | 213,2 |
| Andre tilskudsgivende aktiviteter (ATA)        | 7,9   | 8,2   | 15,1  |
| Retsmedicinske undersøgelser                   | 13,9  | 18,8  | 27,2  |

#### Studentertal – tilgang, bestand og aktivitet



### Uddannelse

I 2002 kan konstateres en ganske svag stigning i studenteroptaget. Det ser således ud til at faldet der begyndte i 2000, er stoppet. I alt blev der i 2002 optaget 4.857 ansøgere. I alt havde 8.449 ansøgere Københavns Universitet som første-prioritet i 2002 mod 8.235 i 2001. Universitetet må således fortsat afvise et betydeligt antal ansøgere, og mange får plads på et andet studium end det de har givet højeste prioritet.

Studenterbstanden var i 2002 på 32.595 mod 33.801 i 2001 – altså et fald på 1.206. Antallet af STÅ var i 2002 på

16.442 mod 16.430 i 2001. Det høje niveau er således bibeholdt. Antallet af færdige kandidater steg fra 2001 til 2002 med 7,5 procent I alt fik 2.601 studerende en kandidatexamen fra universitetet i 2002. Den gennemsnitlige gennemførelsestid, som i en årrække har ligget stabilt på 7,7 år, er desuden faldet til 7,5 år.

Antallet af deltagerbetalende STÅ under Åben Uddannelse er uændret i forhold til 2001. I 2002 var der i alt 1.151 deltagerbetalende STÅ. Stigningen i den internationale udveksling af studerende er fortsat. Antallet af studerende ved Københavns Universitet på studieophold i udlandet er steget til 732 i 2002 (mod 717 i 2001), mens antallet af udenlandske gæstestuderende på Københavns Universitet er på 730 (mod 684 i 2001).

### Forskning

Bevillingen til basisforskning på ordinær virksomhed udgjorde 766 mio. kr. Det skal bemærkes at basisforskningsbevillingen pr. STÅ efter flere års fald er stigende.

Indtægterne til Tilskudsfinansieret Forskningsvirksomhed (IFV) er fortsat stigende og udgjorde i 2002 590 mio. kr.

Hovedtendensen for udviklingen i forskningen på universitetet peger stadig i retning af at den eksternt finansierede andel af forskningen udgør en stor del af forskningen (44 procent), og at andelen desuden er stigende.

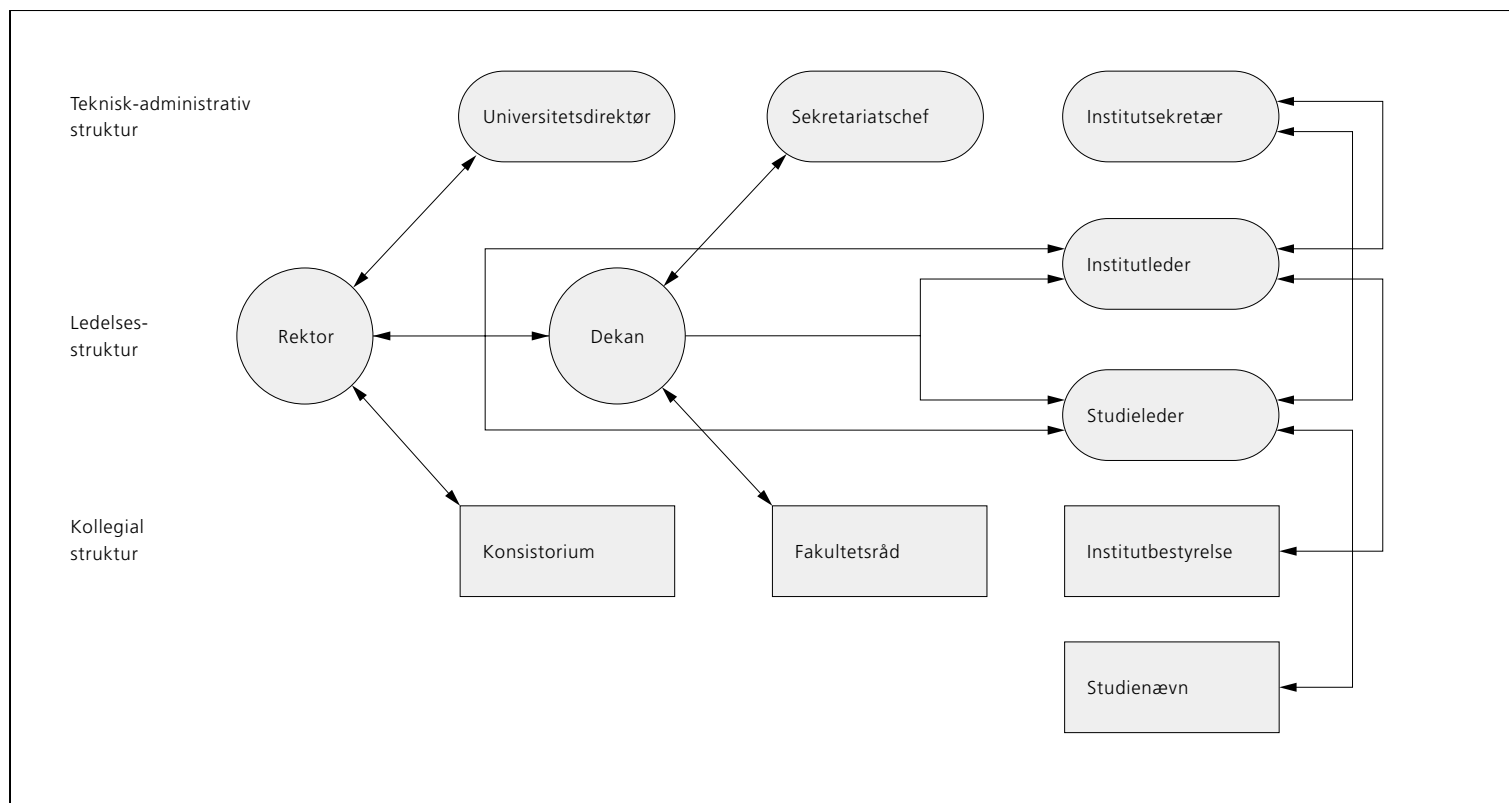
### Personaleforhold

I 2002 havde Københavns Universitet 4.840 fuldtidsansatte personer, hvilket er en stigning på 1,8 procent i forhold til 2001. Stigningen er hovedsageligt sket på området for eksternt finansieret personale. Dog er flere års fald på det ordinære område nu afløst af en svag stigning, idet dette område står for 0,4 procent af den samlede stigning.

Godt halvdelen af det ansatte personale er videnskabeligt ansatte inkl. det deltidsansatte videnskabelige personale. Den anden halvdel af personalet er teknisk administrativt ansatte. Fordelingen har været stabil over de seneste år.

Andelen af teknisk administrativt personale der er eksternt ansat, udgør i 2002 godt 12 procent, mens andelen af videnskabeligt personale ekskl. deltidsansatte der er eksternt ansat udgør knap 26 procent.

# Styrelsesstruktur



KØBENHAVNS UNIVERSITET  
ÅRSBERETNING 2002

© Københavns Universitet, maj 2003

## Redaktion

Jens Fink-Jensen  
fink@adm.ku.dk

## Adresse

Københavns Universitet  
Kommunikationsafdelingen  
Nørregade 10  
Postboks 2177  
1017 København K

T: 35 32 26 26  
F: 35 32 26 28  
ku@ku.dk  
www.ku.dk

## Design

Kontrapunkt A/S

## Layout

KPTO as

## Tryk og repro

Phønix-Trykkeriet A/S,  
Århus

## Typografi

Garamond og Frutiger

## Papir

Scandia 2000,  
130 gram/200 gram

## Oplag

5.000

ISBN 87-90655-20-6  
ISSN 1601-3522

## Foto

Heine Pedersen

Undtagen:

Side 10 (Ove Nathan): Scanpix/Mogens Ladegaard  
Side 10 (Helge Sander og Linda Nielsen): Jens Fink-Jensen  
Side 11 (Mary Robinson): Scanpix Nordfoto/Laurent Gillieron  
Side 11 (Det ny KUA): Søren Hartvig  
Side 12 (Africa Day): Søren Hartvig  
Side 12 (Naturpatruljen): Joachim Rode  
Side 13 (Kjeld Møllgård): Morten Emmerik Wøldike Olsen

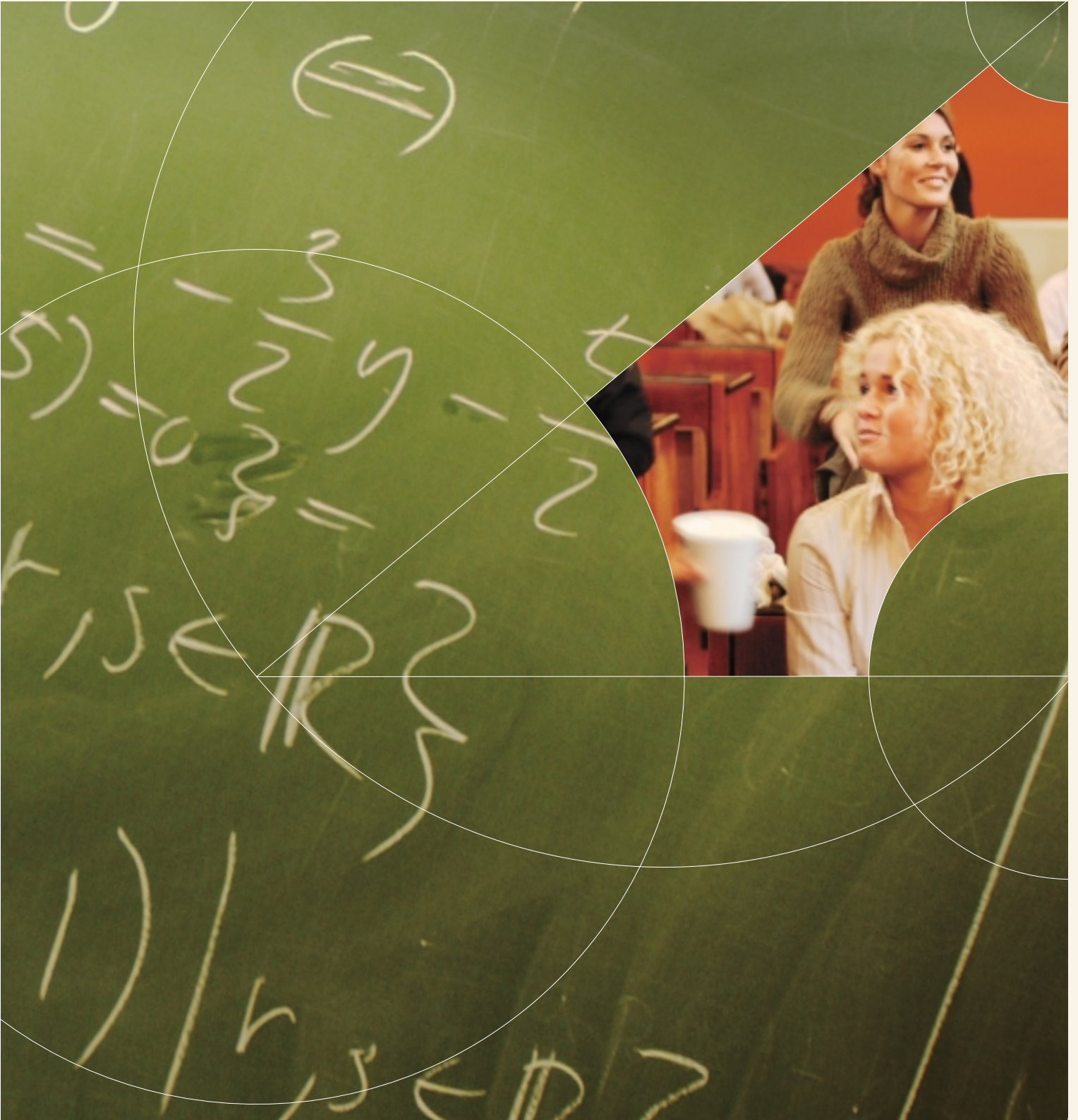
Der er benyttet nyt komma i årsberetningen.

Årsberetningen udgives også på engelsk;  
Annual Report 2002

Yderligere eksemplarer på dansk eller engelsk  
kan gratis bestilles hos [ssj@adm.ku.dk](mailto:ssj@adm.ku.dk)



Denne tryksag er mærket med det  
nordiske miljømærke Svanen. Licensnr.  
541 006 Phønix-Trykkeriet A/S, Århus



KØBENHAVNS UNIVERSITET  
NØRREGADE 10  
POSTBOKS 2177  
1017 KØBENHAVN K

[WWW.KU.DK](http://WWW.KU.DK)