



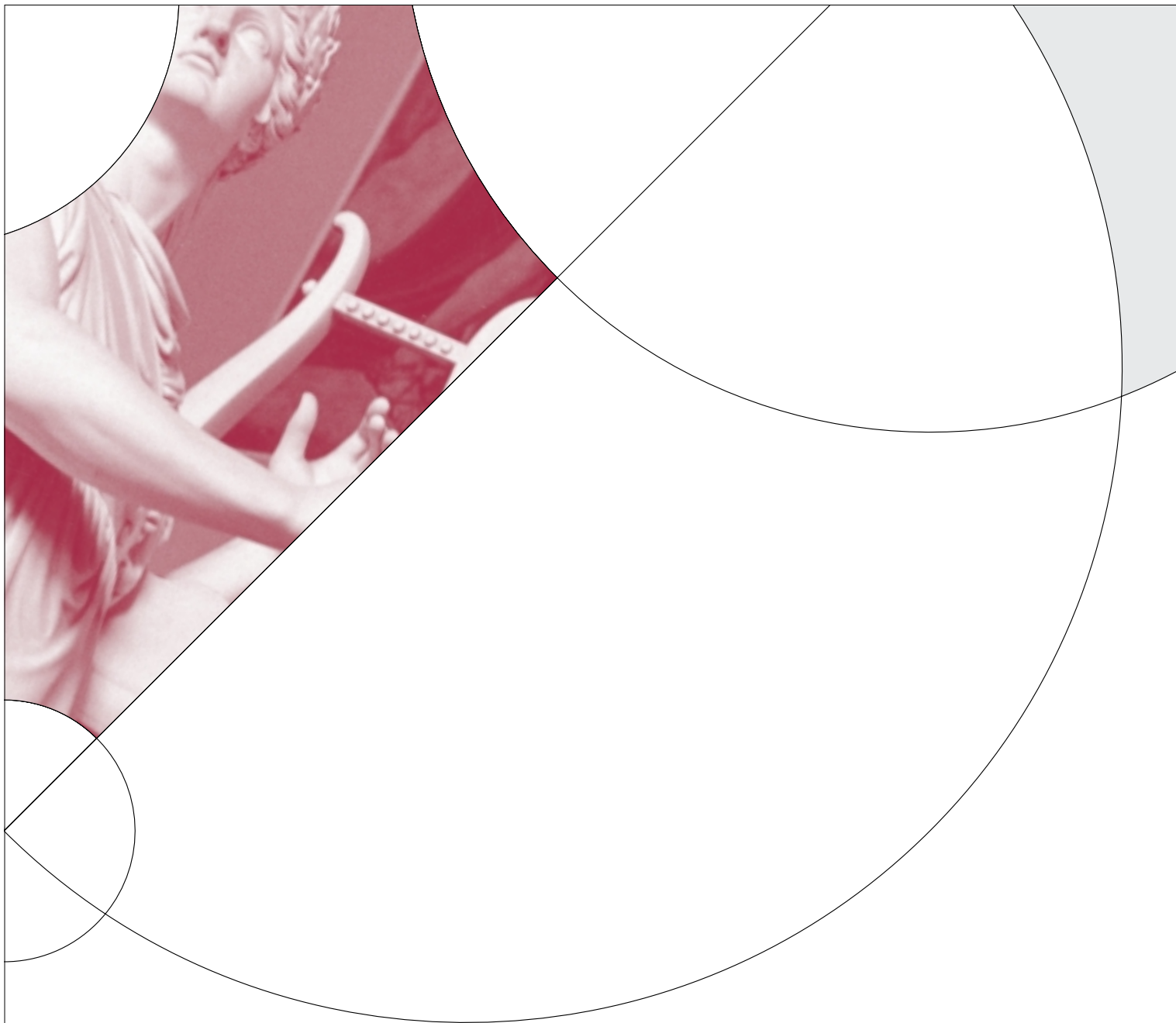
# Årsberetning 2001



# Indhold

Indledning	Indblik i universitetets verden	4
Rektors beretning	Synlige resultater i en brydningstid	6
Universitetsdirektørens beretning	Administrationen i forandring	8
Årets gang på universitetet	Årskrønike 2001	10
Uddannelse	De fremmede studerende	14
	En usædvanlig studerende	16
Forskning	Nyt syn på Paulus	18
	It-produkter som løøsøre	20
	Økonomisk politik i en globaliseret verden	22
	Fedmeepidemiens trussel	24
	På sporet af kræftens udspring	26
	Den store tempelrensning	28
	Dansk udenrigspolitik gennem 1.300 år	30
	Isens hemmelighed	32
	Liv og død på formel	34
Universitetets opbygning	Organisation	37
Fakulteterne	Teologi	38
	Jura	40
	Samfundsvidenskab	42
	Sundhedsvidenskab	44
	Humaniora	46
	Naturvidenskab	48
Økonomi og statistik	Nøgletal	50
	Driftsregnskab	51
Styring og Kolofon	Styrelsesstruktur	54
	Kolofon	54

# Indblik i universitetets verden



Ved det ordinære rektorvalg i efteråret 2001 valgtes for næste fireårsperiode (1.2.2002-1.2.2006) som rektor: professor, dr.jur. Linda Nielsen (nr. 257 – og den første kvinde – i rækken af rektorer) og som prorektor: lektor, cand.scient. Jørgen Olsen.



For andet år i træk udgiver Københavns Universitet en årsberetning der kan supplere den mere udførlige redegørelse, universitetet giver i sin årbog og i sit virksomhedsregnskab.

Beretningen blander undervisnings- og forskningshistorier med tal og tiltag fra de enkelte fakulteter, og belyser universitetets virksomhed i en både konkret og bred form.

De konkrete historier giver læseren et indblik i undervisnings- og forskningsverdenen, og forhåbentlig lyst til at vide mere. Den brede præsentation tegner et billede af hvor omfattende universitetets virksomhed er.

Som nyt rektorat er det os en glæde at kunne præsentere dette mangefacetterede billede der netop præsenterer

Københavns Universitet som vi allerhelst ser det: Inspirerende og fagligt stærkt i en uforudsigelig verden; organiseret indenfor rammer der giver plads til faglig kreativitet.

God læselyst!

Rektor Linda Nielsen

Prorektor Jørgen Olsen

Målet er at uddanne, forske og formidle, som universitetsloven siger det, "indtil det højeste videnskabelige niveau". Der er ingen enkle kvalitative mål for dette, men nogle få tal kan belyse hvordan det er gået i 2001.

2.419 nye kandidater afsluttede deres uddannelse hvilket var en stigning på godt 11 procent i forhold til 2000. Målt over en femårig periode er antallet af indskrevne studenter steget med næsten 5 procent, STÅ-produktionen – et mål for et fuldtidsstudieår med beståede eksaminer – er steget med 10 procent, og kandidatproduktionen er steget med 33 procent. Tallene viser væksten af studerende i midten af 1990'erne, idet det er disse studerende der nu afslutter deres uddannelser. Men det kan også noteres at antallet af faste lærere i 2001 nu igen er nede på 1997-niveau. Tallene udtrykker dermed også en stigende produktivitet.

Universitetets økonomiske midler til disse aktiviteter voksede kun lidt fra 2000 til 2001. Omvendt voksede de midler kraftigt, som de enkelte forskere selv henter hjem via ansøgninger til målrettede projekter. Således var den eksternt finansierede forskning i 2001 på over 1/2 mia. kr., og beløb sig til 76% målt i forhold til de ordinære forskningsmidler. Dette omfang indikerer i sig selv kvalitet, idet langt de fleste bevilninger opnås igennem en skarp konkurrence. Størrelsen indikerer også i hvor høj grad universitetet spiller sammen med omverdenen og er afhængigt af den.

### I centrum for biodiversitet

Danmark, repræsenteret ved Københavns Universitet, vandt i 2001 værtskabet for et internationalt center, Global Biodiversity Information Facility (GBIF) som placeres ved

Zoologisk Museum. En ny bygning doneret af Aage V. Jensens Fond er under projektering. GBIF's opgave bliver at samle og formidle information om biodiversitet fra alle lande, så informationerne bliver tilgængelige for forskere og beslutningstagere verden rundt og dermed kan være med til blandt andet at kvalificere brugen af biologiske ressourcer på en bæredygtig måde.

### Regionalt universitetssamarbejde udbygges

Københavns Universitet havde i 2001 formandskabet i Øresundsuniversitetet. Det er besluttet at videreføre Øresundsuniversitets-samarbejdet i foreløbigt endnu 5 år. Høgskolan Kristianstad er optaget som nyt medlem, så samarbejdsorganisationen nu tæller 12 institutioner.

Et af de større initiativer bygger på visionen om Øresund Science Region, formet omkring 4 platforme: Medicon Valley Academy, Øresund Environment, IT-Øresund, og Øresund Food Network. I løbet af 2001 er der bevilget statslige midler fra begge sider af sundet, og visionen bliver nu en realitet.

Øresund Summer University blev en stor succes i 2001 med knap 200 deltagere fra hele verden. Det er besluttet at videreføre initiativet i 2002.



### Bioteknologisk satsning fortsætter

Universitetets engagement og satsning inden for bioteknologi fortsættes og udmøntes nu i projekteringen af et biocenter i København. Centeret skal som overordnet vision samle og udvikle beslægtede forskningsområder indenfor molekylærbiologi af relevans for blandt andet sygdomsbehandling. Målet er at skabe et stærkt og frugtbart samarbejde imellem universiteter, nystartede virksomheder og det etablerede erhvervsliv. Biocenteret placeres i Universitetsparken hvor der de kommende år bygges for hen imod 1/2 mia. kr.

Lundbeckfonden skænkede i 2001 finansiering af et auditorium til 25 mio. kr. med plads til 350 personer i tilknytning til byggeriet. Hermed bliver der mulighed for at afholde store konferencer og forelæsninger i det nye center.

### Fremtidens universitetsledelse

2001 blev som de seneste år præget af ressortændringer. I slutningen af 2000 blev universiteterne flyttet tilbage til Undervisningsministeriet, og første del af 2001 var der derfor fokus på et politisk forlig om penge og indsats på nogle udvalgte områder - den såkaldte flerårsaftale. Efter folketingsvalget i november sluttede 2001 med at universiteterne blev flyttet "tilbage" til Ministeriet for Videnskab, Teknologi og Udvikling.

I efteråret 2001 afgav Forskningskommissionen sin betænkning, som på linje med en række politiske partier og faglige

organisationer udtalte sig om det nødvendige i at universiteternes ledelse ændres. Man ønsker eksterne bestyrelser og ansatte ledere. Konsistorium drøftede spørgsmålet om ledelsesforholdene i lyset af de udfordringer, universitetsverdenen står overfor i en voksende global konkurrence om såvel forskning som uddannelse. Universitetet udtalte i sit høringssvar at universitetets ledere fortsat skal være understøttet og legitimeret igennem en demokratisk proces. På konsistoriums møde i september 2001 besluttede man nogle ledelsesmæssige initiativer for at kunne matche udfordringerne.

Den nye regering har nu annonceret en væsentlig ændring af universitetsloven. Heri indgår spørgsmålet om valg eller ansættelse af universiteternes ledere, samt spørgsmålet om et større antal eksterne medlemmer i universiteternes øverste organ (konsistorium/bestyrelse). Det er universitetets ønske at det i givet fald fører til en rammelov der er rummelig, og muliggør at universiteterne kan have forskellige ledelsesstrukturer. Det er vigtigt for Københavns Universitet at der i en styrelseslov kun fastlægges de overordnede strukturer og udformningen af den øverste ledelse, så universitetet fortsat selvstændigt kan agere fleksibelt og bidrage til udviklingen af vidensamfundet med sin store faglige bredde.

**LINDA NIELSEN** rektor  
rektor@adm.ku.dk

Kravene til universiteterne har ændret sig betydeligt i de senere år. Det forventes at universiteterne spiller en væsentlig rolle i videnssamfundet. Det skyldes dels universiteternes centrale andel i udviklingen af informations- og videnssamfundet, dels de store forandringer i den statslige sektor. Styringskravene er ændret fra detaljeret regelstyring til mål- og rammestyrelse med udviklingskontrakt og virksomhedsregnskab som nøgledokumenter. Samtidig har den teknologiske udvikling givet nye muligheder og visioner for den digitale forvaltning.

For administrationen betyder forandringerne et voksende behov for effektivisering af den almindelige administrative drift, samtidig med et øget pres på såvel stabsfunktioner som udviklingsinitiativer. De skærpede krav skal løses indenfor en vigende økonomisk ramme hvilket stiller betydelige krav til såvel den enkelte administrative medarbejder som den samlede administrative organisation. Der har derfor også i 2001 været fokus på administrativ udvikling - både af styrings- og planlægningsredskaber og af de administrative opgaver.

### Planlægning og udvikling

Universitetet har gennem de seneste år arbejdet med at udvikle planlægnings- og opfølgingsredskaber der kan understøtte ledelsen på de forskellige niveauer i organisationen. En stor udfordring, både ledelsesmæssigt og administrativt, er at få udviklingskontrakten og tilhørende planlægningsdokumenter bragt ind i en samlet ramme og etablere de relevante opfølgingsrutiner.

Af andre store planlægningsopgaver i 2001 kan nævnes arbejdet med at etablere en huslejeordning for universitetets bygninger, samt revision af personalepolitikken. Generelt arbejdes der med at sikre at redskaber og procedurer baseres på konsistente og relevante data, og at de indgår i gennemtænkte og gennemsigtige registreringssystemer. I 2001 er procedurer og datagrundlag blevet videreudviklet, specielt i forbindelse med løn- og økonomistyring, og der er gennemført en ana-

lyse af u hensigtsmæssigheder i universitetets STÅ-registrering og prognostisering.

Universitetet har igangsat et internetportalprojekt der skal danne den digitale infrastruktur omkring universitetets services for studenter og ansatte. I 2001 blev portalen åbnet i en første version 0.9 hvis indhold er rettet mod de studerende, men senere forventes portalen at danne en væsentlig ramme for universitetets formidling og kommunikation i øvrigt.

### Administrative systemer

Implementeringen af det studieadministrative system FØNIX er nu nået ind i sin sidste fase. I 2001 er opbygningen af personlige studieordninger påbegyndt, og regeltjekkeren er implementeret. Det personaleadministrative system ScanPas er taget i brug, og den videre udbredelse i form af decentralisering er planlagt. Universitetet er med som pilotinstitution i Ministeriet for Videnskab, Teknologi og Udviklings e-handelsportal, og denne planlægges koblet til økonomisystemet ØSS som i 2001 blev implementeret i en grafisk version.

### Ledelsesudvikling og værdigrundlag

Med henblik på at få implementeret en ledelsesreform i fællesadministrationen, er der i 2001 iværksat et lederudviklingsforløb. Der er udviklet nye procedurer for koordination og styring, og der sket en præcisering af ansvar og kompetence for henholdsvis mellemledere og projektledere.





Dette understøttes af etablering af et fælles værdigrundlag som i 2001 er blevet diskuteret i alle enheder i fællesadministrationen.

### Administrationens Udviklingsprojekt (AUP)

2001 var år to i det treårige udviklingsprojekt for fællesadministrationen – AUP. Projektet arbejder både med den strukturerede administrationsudvikling i form af reviews af udvalgte sagsområder og den mere ubundne og kreative udvikling i form af fokusgruppearbejde. Endelig sættes der på kompetenceudvikling i form af faglige netværk. Videndelingsprojektet, der blev sat i gang i 2000, er af ressourcemæssige årsager i den kommende fase begrænset til at omfatte journal- og arkivfunktionerne.

### Videnregnskab

I 2001 blev der udarbejdet et videnregnskab for fællesadministrationen for 2000. Konklusionerne blev behandlet i fællesadministrationens samarbejdsudvalg og affødte en række indsatsområder som skal forbedre konkrete forhold eller understøtte videnstyringen i de kommende år. I 2001 er der således fx blevet arbejdet med styrkelse af medarbejderudviklingssamtaler, registrering af kompetencer og analyse af sygefravær.

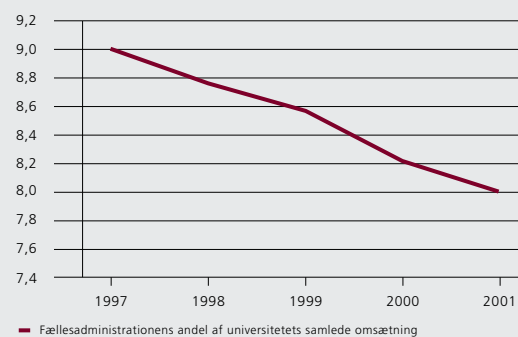
### Kommende udfordringer

De kommende år vil byde på store udfordringer for universitetets administration. De omfattende reformer af universi-

tetssektoren som VK-regeringen har bebudet, og den hastigt accelererende it-udvikling, vil sammen med nye initiativer i universitetets faglige miljøer stille krav til omstilling og fornyelse. En bedre administrativ service indebærer blandt andet en effektivisering af samspillet mellem de tre organisatoriske niveauer og en optimal udnyttelse af kompetencerne på tværs af faggrænser. Fællesadministrationen har gennem de seneste års udviklingsprojekt forberedt sig til udviklingskravene, og er parat til at bidrage til indfrielsen af krav og forventninger i de kommende år.

**ELSE SOMMER** universitetsdirektør  
direktor@adm.ku.dk

Nøgletal for fællesadministrationens aktivitet  
procent



Fællesadministrationens andel af universitetets samlede omsætning har været jævnt faldende i perioden, og er reduceret fra 9 procent i 1997 til 8 procent i 2001.



24.1.

**1.1.** Rektor Kjeld Møllgård overtager formandsposten i Øresundsuniversitetet.

**1.1.** Københavns Universitet opretter en kompetenceenhed, der i samarbejde med partnere i universitetets omverden skal fremme kvalitet, relevans, sammenhæng, fleksibilitet og volumen i udbuddet af efter- og videreuddannelse på universitetet.

**23.1.** Lektor, ph.d. Dorthe Dahl-Jensen, Niels Bohr Institutet for Astronomi, Fysik og Geofysik modtager Villum Kann Rasmussens Årslegat til teknisk forskning 2001. Legatet er på 1.5 mio. kr. og tildeles Dorthe Dahl-Jensen som en anerkendelse af hendes forskning inden for teoretisk og eksperimentel glaciologi. Dorthe Dahl-Jensen har deltaget i de dybe iskerneboringer på Grønland, og hendes forskning i isfysik har bl.a. vist sig nyttig i andre geofysiske sammenhænge. Et væsentligt fremtidigt projekt er udviklingen af et isbor, der kan sendes til Mars som en mikroprobe med henblik på at foretage direkte undersøgelser af planetens iskapper.

**24.1.** Post Danmark udsender i anledning af Botanisk Haves 400-års jubilæum i 2000 en serie på tre frimærker i værdierne 4 kr. (palmehuset), 6 kr. (den hvide bro) og 12,25 kr. (kæmpeåkanterne).

**26.1.** Rektorkollegiet tildeler "Hædersprisen til yngre forskere" fra Ellen og Hans Hermers Fond til studieleder Marie Roesgaard, Asien-institutet.

**30.1.** Rektor Kjeld Møllgård underskriver samarbejdsaftale mellem Asien-institutet ved Københavns Universitet, Sinologisches Seminar ved Tübingen Universitat og Peking Universitet, der i fællesskab har etableret "European Centre of Chinese Studies at Peking University".  
Se [www.hum.ku.dk/asien/eccs/eccs.html](http://www.hum.ku.dk/asien/eccs/eccs.html).

**30.1.** Ved en højtidelighed i Bruxelles overrækkes Euroclear-prisen for 2001 til stud.polit. Hans Peter Lorenzen, økonomistudiet på Københavns Universitet. Hans Peter Lorenzen modtager prisen på 15.000 euro (ca. DKK 112.000) - for afhandlingen "The Euro, The Dollar and the Equilibrium Exchange Rate". Afhandlingen, skrevet som afsluttende speciale ved økonomistudiet, har allerede vakt betydelig opmærksomhed for sin kompetente analyse af de seneste års voldsomme bevægelser i euro/dollar-kursforholdet.

**31.1.** KHR Arkitekter AS, Novo Nordisk Engineering A/S og Carl BRO A/S vinder sammen arkitektkonkurrencen om det bioteknologiske forskningscenter på Tagensvej - også kaldet Biocenter - i Universitetsparken.

**1.2.** Planetforskningsgrupperne fra Niels Bohr Institutet for Astronomi, Fysik og Geofysik, Københavns Universitet og Dansk Rumforsknings Institut samles og danner Center for Planetforskning. Formålet er at styrke planetforskningen i Danmark og danne platform for uddannelse af næste generation af planetforskere. Der udvikles instrumenter til flere kommende NASA- og ESA-missioner, og forskes i forholdene på Mars. Se [www.planetcenter.dk](http://www.planetcenter.dk).

ner, og forskes i forholdene på Mars. Se [www.planetcenter.dk](http://www.planetcenter.dk).

**22.-24.2.** Institut for Filosofi, Pædagogik og Retorik er vært for Dansk Filosofisk Selskabs årsmøde med temaet "Filosofiens grænseflader".

**2.3.** Den internationale workshop "Social Capital in the Theory and Practice of Development" afholdes med stor faglig diversitet og livlig diskussion af Økonomisk Institut og Nord/Syd-satsningsområdet med støtte fra Danida. Oplægsholderne repræsenterer mange forskellige sider af "social capital"-litteraturen.

**16.3.** Universitetet underskriver sammen med Undervisningsministeriet tillæg til udviklingskontrakten som en konsekvens af flerårsaftalen. De specielle områder, Københavns Universitet sætter fokus på i relation til flerårsaftalen, er forskningskvalitet, forskerskoler, basisforskning og forskningsdækning, uddannelseskvalitet (herunder bl.a. uddannelsernes faglige identitet, god studiekvalitet, kvalitetssikring/censur samt merit og fleksibilitet), pædagogiske aktiviteter (herunder it i undervisningen og lærerqualifikation), efter- og videreuddannelse, internationalisering og internetportal.

**23.3.** Det Juridiske Fakultet afholder forårstranslokation i festsalen for nyudklækkede kandidater. Dekan Vagn Greve holder velkomsttale, vicepræsident Mette Christensen, Sø- og Handelsretten, er gæstetaler, og studenterorganisationerne uddeler årets undervisningspris til ph.d.-studerende Claus Molbech Bendtsen, Det Retsvidenskabelige Institut C.

**26.3.** Det Naturvidenskabelige Fakultet iværksætter ny hverveoffensiv for naturvidenskab overfor landets gymnasieelever.

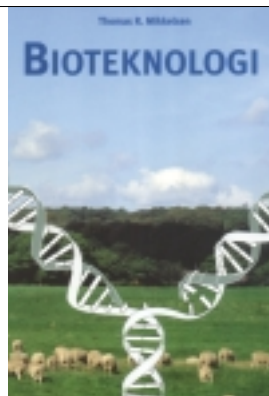
**27.3.** Undervisningsminister Margrethe Vestager åbner Det Naturvidenskabelige Fakultets nyoprettede Formidlingscenter på H.C. Ørsted Institutet. Se [www.naturdidak.ku.dk](http://www.naturdidak.ku.dk).

**23-24.4.** Institut for Folkesundheds Afdeling for Medicinsk Kvinde- og Kønforskning, afholder i samarbejde med Nord/Syd-satsningsområdet det internationale seminar "Gender, Sexuality and HIV/AIDS: Research and Intervention in Africa" med oplægsholdere fra Afrika og op mod 100 deltagere.

**26.-28.4.** Fire jurastuderende fra Københavns Universitet vinder "EM i Folkeret" ved den traditionsrige og meget anerkendte "Telders International Law Moot Court Competition". Hvert år procederer universiteter fra hele Europa en fiktiv sag for dommerne ved den internationale domstol i Fredspaladset i Haag hvor International Court of Justice har sæde. 22 universiteter deltager, og som noget ganske enestående er Københavns Universitet bedst både som sagsøgende og som sagsøgte stat.

**5.5.** Professor, dr. med. Thue Schwartz, Farmakologisk Institut, modtager Novo Nordisk Prisen 2001 på en million kr. Prisen tildeles som anerkendelse af hans

11.5.



22.6.

førende forskning i de såkaldte 7TM-receptorer som er involveret i kroppens mange kemiske budbringere som fx hormoner og dufte. Resultaterne bidrager til udvikling af forbedret medicin til bekæmpelse af fx aids, forhøjet blodtryk og diverse vira.

**11.5.** Professor Per Øhrgaard, Institut for Tysk og Nederlandsk, modtager den fornemme tyske Henrik Steffens-pris. Medaljen overrækkes Per Øhrgaard ved en højtidelighed på kunstmuseet i Kiel af rektor for Kiels universitet, Reinhard Demuth. Forfatteren Günter Grass, hvis bøger Øhrgaard er oversætter af, holder hyldesttalen. Henrik Steffens-prisen er opkaldt efter den norske fødte, danske forsker, naturfilosof og forfatter (1773-1845) der formidlede den tyske romantik til Norden og fortalte tyskerne om nordiske skønånder. Til prisen er knyttet forslagsret til et stipendium til et års studier ved et tysk universitet. På prismodtagerens forslag tildeles legatet stud.mag. David Taub Pedersen.

**18.-19.5.** Institut for Filosofi, Pædagogik og Retorik afholder i samarbejde med Institut for Psykologi symposiet "Cognition, Emotion and Representation" i anledning af 75-års-jubilæet for Selskabet for Filosofi og Psykologi.

**23.5.** Fysikeren Lene Hau Vestergaard tildeles Ole Rømer-medaljen. Overrækkelsen foretages af rektor Kjeld Møllgård ved en højtidelighed på H. C. Ørsted Institutet. Den danske fysiker leder et forskerteam på Harvard University, USA, for hvem det for første gang er lykkedes at bremse lysets hastighed voldsomt. Forskningen er anvendelig i udviklingen af fremtidens kvantecomputere, og et muligt skridt i retning af konstruktion af en egentlig tidsmaskine.

**1.6.** Universitetets fødselsdag. Det er 522 år siden, Christian 1. i 1479 indviede Københavns Universitet.

**1.6.** En arbejdsgruppe under Øresundsuniversitet afgiver indstilling om at Det Samfundsvidenskabelige Fakultet skal huse et 'Centre for Baltic Studies'. Arbejdsgruppen har haft til opgave at kortlægge hvilke kompetencer der findes på de institutioner der indgår i Øresundsuniversitetssamarbejdet med hensyn til forskning og undervisning i Østersøregionen og de baltiske landes sprog, kultur og samfundsforhold. Der skal nu arbejdes videre med planerne om oprettelsen af en "European Master in Baltic Studies"-uddannelse med forventet start i efteråret 2002.

**1.6.** Center for Forskning i Økonomisk Politik (Economic Policy Research Unit, EPRU) ved Økonomisk Institut indgår en aftale om netværksamarbejde med Center for Erhvervsøkonomisk Forskning (CEBR) i Erhvervsministeriet og DREAM-modelgruppen i Danmarks Statistik. Også Arbejdsministeriet, Erhvervsministeriet, Finansministeriet, Skatteministeriet, Økonomiministeriet og Danmarks Nationalbank deltager i samarbejdet der skal styrke samspillet mellem den økonomiske forskning og rådgivningen om praktiske økonomisk-politiske problemstillinger. Med aftalen følger en rammebevilling på ca. 1,7 mio. kr. pr. år i femårsperioden 1.9.2001-31.8.2006.

**12.6.** Forskningsminister Birthe Weiss aflægger sammen med dekanen for Det Naturvidenskabelige Fakultet, Henrik Jeppesen, og departementchef Leo Bjørnskov, besøg ved iskerneboringerne på den grønlandske indlandsis.

**15.6.** Institut for Eskimologi fejrer færdiggørelsen af usædvanligt mange kandidater ved en sommerfest på kajen ud for instituttets lokaler ved Grønlands Handels Plads og Christianshavns Kanal. De fem nye eskimologer har alle siden fået arbejde.

**17.6.** Danmark vinder, repræsenteret ved Københavns Universitet, placeringen af sekretariatet for det internationale biodiversitetsprojekt "Global Biodiversity Information Facility" (GBIF) på Zoologisk Museum. GBIF er et verdensomspændende netværk hvis formål er at registrere al tilgængelig information om samtlige bioorganismer på kloden. Se [www.gbif.org](http://www.gbif.org).

**19.6.** Ph.d.-studerende Paul Lassenius Kramp, Økonomisk Institut, modtager Tuborgs Erhvervsøkonomiske Pris på 150.000 kroner. Midlerne skal anvendes til et 10-måneders forskningsophold ved Economics Department, University of Minnesota, USA.

**22.6.** Ved et pressemøde på Københavns Universitet præsenterer rektor Kjeld Møllgård gymnasielærebogen "Bioteknologi" hvori bioteknologi diskuteres i sammenhæng med etiske overvejelser. Bogen er blevet til på initiativ af Københavns Universitets tværfagligt sammensatte bioteknologiske koordineringsgruppe, og skal være med til at stimulere interessen for de naturvidenskabelige fag. Den er skrevet af cand.scient., ph.d. Thomas R. Mikkelsen, og udgives på forlaget Nucleus med støtte fra blandt andet Dansk Industri.

**16.7.** Øresundsuniversitetet afholder frem til 24.8. et sommeruniversitet for studerende ved de længere videregående uddannelser med kurser i et af de fem hovedemner: it, miljø, bioteknologi, levnedsmidler og skandinaviske studier. Sommeruniversitetet har, med deltagelse af over 200 studerende fra 50 lande, en stærkt international profil.

**31.8.** Danida bevilger 7,6 mio. kr. til første fase af et nyt ENRECA-projekt (Enhancement of Research Capacity in Developing Countries) med titlen "Strengthening Reproductive Health Research in Vietnam". Projektet udføres i samarbejde mellem Institut for Antropologi og Afdeling for International Sundhed ved Institut for Folkesundhedsvidenskab, begge Københavns Universitet, og Center for Population Studies and Information, National Committee for Population and Family Planning i Vietnam. Formålet er at styrke såvel dansk som vietnamesisk forskningskapacitet i forhold til seksuel og reproduktiv sundhed igennem fælles forskningsaktiviteter og undervisning på MA- og ph.d.-niveau.

**1.9.** Det Naturvidenskabelige Fakultet opretter det nye H.C. Ørsted Ungdomslaboratorium; to store laboratorier for henholdsvis kemi og fysik der giver gym-



8.-21.9.

nasieklasser mulighed for at lave avancerede forsøg med apparatur som ikke findes på et normalt gymnasium. I løbet af de første otte måneder gør cirka 700 gymnasieelever brug af det nye laboratorium.

**1.9.** Efter indstilling fra Forskeruddannelsesrådet bevilger Undervisningsministeriet fem mio. kr. til etablering af Den Danske Forskerskole i Antropologi og Etnografi. Forskerskolen er et samarbejde mellem Institut for Antropologi ved Københavns Universitet og Afdeling for Etnografi og Socialantropologi ved Aarhus Universitet. Der planlægges et tæt netværkssamarbejde med de etnografiske afdelinger ved Nationalmuseet og Moesgaard Museum.

**1.9.** Forskningsstyrelsen tildeler, efter enstemmig indstilling fra Statens Forskningsråd, lektor Hilda Rømer Christensen, Sociologisk Institut en bevilling på cirka 3,6 mio. kr. til koordination af kønsforskning i perioden 1.9.2001 til 1.5.2006. Med bevillingen får universitetet, der medfinansierer projektet med 1,8 mio. kr., mulighed for at fortsætte og udvikle det tværfaglige arbejde og styrke dialogen og integrationen af kønsforskning.

**1.9.** Det første odontologiske ældreforskningscenter i Europa etableres ved Odontologisk Institut. Centret skal på basis af en femårig bevilling fra Velux Fonden tilvejebringe et videnskabeligt grundlag for ældretandplejen i den primære sundhedstjeneste i Danmark med henblik på bedst mulig oral sundhed for de ældre fremover.

**4.9.** Immatrikulationsfesten afholdes i festsalen. Efter den indledende fanfare taler rektor til de nyimmatrikulerede. For de musikalske indslag står Studenter-Sangforeningen og Musikvidenskabeligt Instituts Bigband MI22. Der afsluttes med fest i Konsistoriegården.

**5.9.** Nano-Science Centret ved H. C. Ørsted Institutet indvies af forskningsminister Birthe Weiss, dekan Henrik Jeppesen og centerleder Thomas Bjørnholm. Centret samler centrale aktiviteter fra Niels Bohr Institutet og Kemisk Institut indenfor nanoscience og -teknologi, og udgør omdrejningspunktet for en ny bachelor- og kandidatuddannelse i nanoteknologi. Se [www.nano.ku.dk](http://www.nano.ku.dk).

**7.9.** Det Naturvidenskabelige Fakultet afholder sin traditionelle fest for årets 480 kandidater og 79 ph.d.'er. Dekan Henrik Jeppesen holder tale, og festtalen holdes af Bengt Söderström, dekan ved det matematisk-naturvidenskabelige fakultet ved Lunds universitet. Emnet er "De akademiska brobizzet". På Frue Plads underholder Lunds universitets hornorkester Bläckhornen.

**21.9.** Center for Afrikastudier og Nord/Syd-satsningsområdet afholder et arrangement i Alexandersalen på Bispetorvet med Poul Nielson, EU-kommissær for udvikling og humanitær bistand og tidligere dansk udviklingsminister. Emnet er "Europa og Afrika: Perspektiver og udfordringer for det 21. århundrede". Arrangementet tiltrækker over 125 deltagere fra bl.a. Københavns Universitet, NGO'ere og Danida.

**21.9.** Det Juridiske Fakultet afholder efterårstranslokation i festsalen for nyudklækkede kandidater. Dekan Vagn Greve holder velkomsttale, og højesteretspræsident Jacques Hermann er gæstetaler.

**26.9.** I anledning af 100-året for parlamentarismens indførelse afholder Det Retsvidenskabelige Institut B et seminar med titlen "Staten i forandring – Parlamentarismens vilkår i dag".

**8.-21.9.** Studerende fra fagene Moderne Græsk og Tyrkisk foretager fælles ekskursion til Istanbul, en by som med navnet Konstantinopel i over 1000 år var græsk. Deltagerne får foretræde for den økumeniske patriark Vartholemeos, som er interesseret i projektets formål; at bringe den græske og den tyrkiske side nærmere til hinanden ved en fælles rejse til en by som har stor symbolsk og historisk betydning for begge parter. Ekskursionen er støttet af Eleni Nakou-fondet og Tuborgfondet.

**11.10.** Geologisk Museum åbner den nye permanente udstilling "Danmark i Dybet", der giver en omhyggelig gennemgang af Danmarks "prækvartære" geologi.

**12.10.** I Universitetsparken ved H.C. Ørsted Institutet plantes, som det første sted i Danmark, en direkte efterkommer af "Newtons æbletræ". Det var det æbletræ som stod i Newtons have, og som han ifølge myten sad under da han fik et æble i hovedet og dermed blev inspireret til teorien om tyngdekraften.

**12.10.** På Kulturnatten lægger ca. 850 mennesker vejen forbi Det Naturvidenskabelige Fakultet på Østervold. Geologisk Museum, Zoologisk Museum og Niels Bohr Institutet har hver ca. 900 besøgende.

**12.10.** Under overværelse af dekaner og andre honoratiore underskriver studieleder Jens Hoff, Københavns Universitet, og præfekt Lars-Göran Stenelo, Lunds universitet, en samarbejdsaftale mellem Statskundskab på de to universiteter om udveksling af studerende og bedre muligheder for ph.d.-studerendes deltagelse i ph.d.-kurser på søsterinstitutionen.

**24.10.** I anledning af 400-årsdagen for den store danske astronom Tycho Brahes død, nedlægger dekanen for Det Naturvidenskabelige Fakultet, Henrik Jeppesen, og professor i astronomi Henning Jørgensen en krans ved statuen af Tycho Brahe udfor fakultetet på Østervold.

**13.11.** Det Naturvidenskabelige Fakultet sender for første gang Det Rullende Cirkus Naturligvis på landevejen med spændende demonstrationer og forsøg for folkeskolens 3.-6.-klasser.

**15.11.** Universitetet holder årsfest hvor rektoratets og dekanernes nye kapper med farver i overensstemmelse med det nye designprogram for første gang tages i brug. Efter den indledende fanfare ved Musikvidenskabeligt Instituts Big



15.11.

Band – MI22, taler rektor Kjeld Mølgård. Herefter taler Rasmus Okholm Hansen fra Forenede Studenterråd, og professor Ole Espersen holder festforelæsningsen "Demokrati og menneskerettigheder til diskussion". Studenter-Sangforeningen og universitetskoret Lille MUKO fremfører hver tre sange. Efter æresdoktorpromoveringer, doktorproklamationer og overrækkelse af undervisningspris og medaljer, afsluttes med studentersangernes traditionelle afsyngning af J.L. Heiberg og C.E.F. Weyses kantate "Hellige Flamme" og fanfare ved MI22. Ved den efterfølgende festforestilling i Det Kongelige Teater gentages "Hellige Flamme", og Bizets opera "Carmen" opføres.

**15.11.** Universitetets undervisningspris, også kaldet "Årets Harald", tildeles ved årsfesten professor Jan Philip Solovej, Institut for Matematiske Fag. Med æren følger 25.000 kr. fra Københavns Universitets Almene Fond samt et særligt håndgribeligt symbol – visdommens fugl – i form af en stor hornugle i porcelæn, skænket af Royal Copenhagen. Uglen er i 2001 dekoreret af kunstneren Nina Sten-Knudsen.

**15.11.** Ved årsfesten promoveres fire æresdoktorer. *Den medicinske æresdoktorgrad* tildeles professor ved Farmakologisk Institut ved Lunds universitet, Rolf Håkanson, for hans omfattende og banebrydende indsats vedrørende fordøjelsens fysiologi og farmakologi. *Den filosofiske æresdoktorgrad* tildeles museumsinspektør ved Nationalmuseet, Ole Crumlin-Pedersen, for hans livslange, banebrydende pionerarbejde på det marinarkæologiske område, og professor ved University of Chicago, Bruce Lincoln, for hans vigtige bidrag til forståelsen af strukturerne bag rituelle og mytiske systemer i indoeuropæiske religioner. *Den naturvidenskabelige æresdoktorgrad* tildeles professor i matematik ved Westphälische Wilhelms-Universität i Münster, Joachim Cuntz, for hans succesrige og meget brugte anvendelse af algebraisk topologi på ikke-kommutative geometriske objekter.

**15.11.** Ligeledes proklameres ved årsfesten 34 doktorer. *Den juridiske doktorgrad*: Jesper Lau Hansen og Jens Schovsbo. *Den medicinske doktorgrad*: Lars Willy Andersen, Kirsten Bjerrum, Erik Christiansen, Ulrik Gether, Jesper Graff, Susanne Helweg-Larsen, Claus Hemmingsen, Pernille Holm, Finn Stener Jørgensen, Lars Vedel Kessing, Zbigniew Koscielniak-Nielsen, Niels Kroman, Kåre Mølbak, Henrik Møller, Finn E. Nielsen, Tina Nielsen, Mario Perko, Terje Rannem, Frank Sams-Dodd, Peter Bjerre Toft, Søren Urhammer, John Vissing og André Wettergren. *Den filosofiske doktorgrad*: Henrik Jørgensen, Benny Karpatschof og Henrik Lundbak. *Den naturvidenskabelige doktorgrad*: Torben Maack Bisgaard, Lars Bøtter-Jensen, Anders Hay-Schmidt, Peter Japsen, Per Michael Johansen og Lars Stemmerik.

**15.11.** Ved årsfesten uddeles 11 guldmedaljer og 11 sølvmedaljer. *Guldmedalje*: Karin Andersen, David Bloch, Fabrice Cavotlo, Henrik Vædele Elmquist, Trine Esdahl, Izabella Hercel, Nathalie Khankan, Jan Kristensen, Ken Nielsen, Katrine Brøgger Speldt og Iben Aldahl Sørensen. *Sølvmedalje*: Jørn Andersen, Ulla Dalum Berg, Pål Gundelach Brandstrup, Rikke Mette Gammeltoft

Byrjalsen, Jakob Feldt, Hanne-Louise Johannesen, Lian Malai Madsen, Eva Novrup Redvall, Johanne Stubbe Teglbjærg, Anne Sofie Garde Thomle og Michael Vernersen.

**15.11.** Årsberetning 2000, universitetets første af sin art, tildeles Papyrus Award 2001. Prisen er den grafiske industris pendant til andre branchers Grammy og Bodil. Årsberetningen er vinder i kategorien Bedste årsregnskaber. Phønix-Trykkeriet i Århus modtager selve statuetten, og hædres sammen med universitetet og designvirksomheden Kontrapunkt.

**20.11.** Zoologisk Museum åbner dørene for publikum til en ny del af den faste udstilling. Udstillingen "Fra mammutsteppe til kultursteppe" fortæller om Danmarks forhistoriske dyreverden, og former sig som en tidsrejse gennem 20.000 år.

**27.11.** Den nye VK-regering tiltræder med Helge Sander som minister for videnskab, teknologi og udvikling. Universiteterne overflyttes samtidig fra Undervisningsministeriet "tilbage" til det nye ministerium MVTU.

**3.12.** Rektoratet fremsender ansøgning om godkendelse af tre nye masteruddannelser: Master i Konfliktmægling, Master i Professionsudvikling og Master i Europastudier.

**5.-7.12.** Den internationale konference "The End of the Post-Colonial State in Africa? Perspectives from the Great Lakes Region" afholdes af Nord/Syd-sætningsområdet og Institut for Kirkehistorie. Den internationalt kendte afrikaforsker professor Crawford Young, University of Wisconsin-Madison, USA, deltager i konferencen. Konferencen har derudover deltagere fra Sverige, Finland, Holland, Belgien, England og Tanzania.

**14.-18.12.** Resultatet af det ordinære rektorvalg i efteråret offentliggøres. For næste fireårsperiode (1.2.2002-1.2.2006) vælges som rektor: professor, dr.jur. Linda Nielsen (nr. 257, og den første kvindelige rektor i universitetets historie) og som prorektor: lektor, cand.scient. Jørgen Olsen. Valget af de to kandidater, der opstillede sammen, offentliggjordes henholdsvis 14.12. og 18.12.

**21.12.** I skarp konkurrence med næsten 200 andre forskergrupper bliver projektet "Medier og demokrati i netværkssamfundet" (MODINET) udvalgt som ét af de tre projekter der får støtte fra puljen til de Større Tværgående Forskergrupper, som blev uddelt af forskningsrådene. MODINET bliver, ligesom de to andre vindende projekter, tildelt 23,6 mio. kr. Heraf tilfalder en del Institut for Statskundskab hvor godt 1/4 af MODINET-forskergruppen er placeret.

## De fremmede studerende



For at sikre den bedst mulige integration af studerende med anden etnisk baggrund på universitetet, er der på Institut for Statskundskab og Det Juridiske Fakultet gennemført undersøgelser af ikke-danske studerendes forhold. Rapporterne har givet ny viden som kan hjælpe til at forebygge diskrimination af faglig og social karakter.

Mange af de studerende og færdige kandidater med ikke-dansk baggrund der har medvirket i undersøgelserne, er meget tilfredse og begejstrede for studierne og universitetet. Men et væsentligt resultat af undersøgelserne er at gruppen af studerende med anden etnisk baggrund ikke udgør én sammentømret gruppe. Hovedskillelinjen går mellem dem der har en dansk gymnasial uddannelsesbaggrund og dem uden dansk grundskoling. På jura finder studerende med samme baggrund ofte sammen, fx dem der taler tyrkisk/kurdisk, færøsk eller urdu. Grupperne udgør et fagligt og socialt

netværk der støtter de pågældende studerende i hverdagen. Dem uden dansk grundskoling oplever flere sproglige problemer og har sværere ved at blive en del af et fagligt og socialt netværk, og derfor ser de mere negativt på studiet end andre. Ofte er det studerende der er ældre end gennemsnittet, og har familie- og arbejdsforpligtelser.

Den indhøstede viden understreger at det er meget vigtigt at være opmærksom på de forskelle der er mellem studerende med anden etnisk baggrund. Også når der fra studierne side

bliver taget initiativer til at forbedre forholdene. I rapporterne bliver der givet eksempler på tiltag der kan iværksættes før studiestart, under studiet, og som en overgang mellem studiet og arbejdsmarkedet.

### Behov for udbygget information

Før studiestart vil mere information om studieformerne være relevant. Et eksempel er kravet til selvstændighed, der vægtes højt sammenholdt med undervisningssystemer hvor udenadslære fylder mere. Skærpede krav til dansk kan være en måde at signalere at det ikke er "nemt" at læse på universitetet, suppleret med særlige faglige forberedelseskurser hvor dansk er omdrejningspunktet.

Under studiet bliver der peget på at større social integration er ønskelig. For studerende der starter på 1. semester, er det oplagt at der i introduktionen ved studiestart bliver taget højde for deres behov for at indgå i læsegrupper eller specielle studiestartsgrupper. Det kan være nødvendigt fagligt at udarbejde oversigter med supplerende litteratur om danske forhold i de fag hvor det er relevant. For nogle studerende kan der være behov for mere individuel vejledning af både faglig og studiemæssig art. Man kan derfor overveje at afsætte flere ressourcer til vejledning, fx i form af ansættelse af undervisere med tilsvarende etnisk baggrund eller udpege en eller to kontaktpersoner i lærerkorpset. Ved skriftlige eksamener kan der være brug for at studerende der ikke har dansk som modersmål, får længere tid.

### Rustet til arbejdslivet

Undervejs i studieforløbene kan man støtte de studerende i at orientere sig mod arbejdsmarkedet på forskellige måder. En idé er at opfordre studerende med anden etnisk baggrund til at gøre brug af Det Juridiske og Det Samfundsvidenskabelige Fakultets videnskabsbutik, der har til formål at gen-

nemføre projekter foreslået af mindre interesseorganisationer og private organisationer. Der kan også gøres en større indsats for at sikre at studerende med anden etnisk baggrund kommer i praktik under studieforløbet, fx sammen med en dansk medstuderende. Endelig er det oplagt at lave arrangementer i slutningen af de studerendes studieforløb, der bygger bro mellem studiet og arbejdsmarkedet, herunder sikrer information om dansk arbejdspladskultur.

### Forebyggelse af diskrimination

I det videre arbejde bliver det en balanceakt at iværksætte initiativer for at hindre diskrimination af udvalgte grupper af studerende, og samtidig undgå at marginalisere og udstødem. Det er vigtigt at huske på at det, en vidensinstitution gør brug af og udvikler, er personers egenskaber og kompetencer, ikke ydre kendetegn på forskelligheder.

På Institut for Statskundskab har en arbejdsgruppe under studienævnet fået til opgave at udarbejde en handlingsplan der skal komme med forslag til initiativer for etniske studerende i det kommende år. På Det Juridiske Fakultet er der allerede taget en række initiativer, blandt andet i form af forlænget tid til eksamen, og området vil blive fulgt opmærksomt af studienævn og fakultetsråd.

**HENRIK STEVNSBORG** docent og studieleder  
Henrik.Stevnsborg@jur.ku.dk  
Det Juridiske Fakultet

**HANNE NEXØ JENSEN** lektor og studieleder  
hnj@ifs.ku.dk  
Institut for Statskundskab

## En usædvanlig studerende



Peter Holsts forskningskarriere er bemærkelsesværdig og succesfuld. Han er i løbet af tre år blevet en internationalt anerkendt forsker indenfor virus-immunologien, har været et år i USA, og har fået antaget flere artikler i prestigefyldte tidsskrifter. Og så er han kun lige blevet færdig med første del af medicinstudiet.

Allerede efter et halvt års medicinstudium startede Peter Holst i foråret 1998 som student i laboratoriet for Molekylær Farmakologi på Farmakologisk Institut. Her leder professor Thue W. Schwartz og adjunkt Mette M. Rosenkilde en stor forskningsgruppe der arbejder med receptorer – modtagemolekyler på cellernes overflade – og med de proteinstoffer der binder sig til receptorerne. Peter blev straks koblet til Mette M. Rosenkildes gruppe. Her arbejdede han allerede fra starten med en gruppe proteiner – kemokiner og kemokinrecep-

torer – som hos pattedyr har betydning for immunsystemet fordi de styrer de hvide blodlegemer i kroppen.

### Medforfatter i international publicering

Kemokinsystemet udnyttes også af forskellige virustyper til at overleve i værtsorganismen. Peter Holst satte sig lynhurtigt ind i de relevante molekylærbiologiske og celledyrkningstekniske metoder, og ydede et værdifuldt bidrag til gruppens karakterisering af kemokinreceptorer, der udtrykkes på over-



fladen af human herpesvirus-8-inficerede celler. Resultatet af anstrengelserne blev et medforfatterskab på en artikel i det internationalt velanskrevne tidsskrift *Journal of Biological Chemistry*.

### USA tur retur

I 1999 arbejdede laboratoriet for Molekylær Farmakologi endnu ikke med transgene dyremodeller, så da gruppen ønskede at undersøge virkningen af de nykarakteriserede kemokinreceptorer fra human herpesvirus-8, var det indlysende at udsende en medarbejder til et andet laboratorium med denne ekspertise. Peter Holst meldte sig straks, tog orlov fra sit medicinstudium, og drog til Schering-Plough Research Institute i New Jersey, USA.

Peter Holst blev et helt år i New Jersey hvor han hurtigt lærte teknikkerne, og blev dér hovedansvarlig for den transgene udtrykkelse af herpesvirus-receptorerne. Samarbejdet med Schering-Plough Research Institute resulterede i endnu en artikel i et særdeles velrenommeret internationalt tidsskrift, *Journal of Clinical Investigation*, men denne gang med Peter Holst som førsteforfatter.

### Opbygning af forskningsfaciliteter

De nye teknikker kom i efteråret 2000 med Peter Holst hjem fra USA. Men før erfaringerne kunne udnyttes, måtte Peter Holst (bruge en masse tid og kræfter på at få) etableret faciliteter på Panuminstituttet til at udføre forsøg med transgene dyr. Og først bagefter kunne han starte de nye, spændende studier med andre kemokinreceptorer i de transgene mus. Disse studier er endnu ikke afsluttede.

Peter Holsts erfaringer fra USA har også været til gavn for resten af laboratoriet for Molekylær Farmakologi som nu har inkluderet de nye teknikker i deres forskning. Også forskere

fra andre laboratorier på Panuminstituttet kan nu benytte de nye faciliteter og teknikker.

### En heldig kombination

Forklaringen på Peter Holsts succes er en heldig kombination af gode evner, entusiasme og stædighed, og et tindrende humør som får selv de største vanskeligheder til at synes ubetydelige. Hans begejstring for forskning har inspireret mange medstuderende til at starte forskningophold rundt om på Panuminstituttet, og samtidig har han evnet at passe sit medicinstudium.

Hvordan Peter Holsts forskningskarriere vil forme sig i fremtiden, kan man ikke vide, men er han i stand til fortsat at holde skruen i vandet, og med samme fart, så bliver den vist ikke helt almindelig.

**METTE M. ROSENKILDE** adjunkt  
rosenkilde@molpharm.dk

Farmakologisk Institut

Jerusalem og Athen, religion og filosofi, kristendom og humanisme: Europæisk kultur har til stadighed konstrueret modsætninger der skulle definere én selv i forhold til de andre. Den operation er sikkert nødvendig, og modsætningerne har som regel også haft et vist indholdsmæssigt grundlag. Alligevel er der hele tiden brug for at besinde sig på de overleverede modsætninger.

Hvad var det der fokuseredes på som bærere af modsætningen? Hvorfor skulle lige de forskelle ses som udtryk for en grundlæggende modsætning dengang? Og er der i lyset af vores egen situation grund til at lægge snittene anderledes, fx ved at se ligheder hvor man tidligere så modsætninger?

### **Samspillet mellem kristendom og filosofi**

I den traditionelle refleksion over den europæiske kulturs arv fra antikken, har det været almindeligt anerkendt at kristendommen og den græske filosofi indgik i en symbiose fra og med det andet århundrede efter Kristi fødsel. Men hvordan med kristendommens formative periode i det første århundrede? Hvordan med Det Nye Testamente? Er det ikke en jomfruelig tid hvor de kristne tekster direkte afspejler den jødiske arv – selvfølgelig suppleret med det afgørende nye: Jesus Kristus – uden at være inficeret af hedenskabens gudløse filosofi?

### **Jødisk, kristen og hellenistisk-romersk kulturudveksling**

Den nyeste forskning gør radikalt op med dette billede. For det første var jødedommen i hellenistisk-romersk tid, omkring Jesu fødsel, på ingen måde isoleret fra sin omverden, hverken i Palæstina eller i de mange jødiske enklaver rundt om i den græsk-romerske verden. Jødedommen var en del af den hellenistisk-romerske verden på lige fod med andre etni-

ske minoriteter. Og jøder sugede både til sig og skubbede fra sig af denne samlede kultur på nøjagtig samme måde som de og andre etniske minoriteter har gjort det lige siden. For det andet deltog de tidligste kristne i den samme kulturudveksling. Kristendommen var i sin oprindelse en sekt af jødedommen, selv dér (som hos Paulus) hvor den ønskede at give plads for ikke-jøder på lige linje med jøder. Kristendommen var en del af jødedommen, der var en del af den hellenistisk-romerske verden. Og det viser sig så også direkte i Det Nye Testamente, når først man giver sig selv lov til at se det.

### **Paulus og stoikerne – lighed i etik og antropologi**

Fornyset analyse af konkrete temaer hos Paulus, i lyset af den overordnede forståelse, giver helt nye resultater, og det nye perspektiv er frugtbart. Hovedpåstanden er at Paulus' tænkning og litterære praksis, i de breve fra hans hånd der indgår i Det Nye Testamente, har en særlig profil som man kan få øjnene op for, når man sammenligner ham med centrale dele af stoisk filosofi, nærmere betegnet deres etik og antropologi. For stoikerne, såvel som for Paulus, handlede tænkningen og den litterære praksis – også stoikere som fx Seneca skrev jo breve – grundlæggende om én ganske bestemt ting: handling, praksis, at gøre det, der skulle gøres. De var også i vidt omfang enige om hvad det var der skulle gøres. På det punkt administrerer de begge en arv tilbage til Sokrates, som også



Jesus indgik i. Men først og fremmest er de fælles om en hel række ideer hvis mål er at få dem de henvender sig til, til at handle på bestemte måder, og om en hel række forskellige måder at præsentere disse ideer på.

#### Er forskellen i teologi det afgørende?

Hvad bliver der så af de konkrete forskelle i "teologi", dvs. forestillingerne om Gud, som stoikerne jo også havde, og hele verdens opbygning? De forskelle består selvfølgelig fortsat. Og det er tidligere tiders fokusering på dem, der forklarer at man opstillede en modsætning mellem fx Paulus som repræsentant for kristendommen, og stoicismen som repræsentant for græsk filosofi. Med et andet fokus, som også har et direkte historisk grundlag, kan man se at lighederne er mindst lige så store som forskellene. Vil man så have en alternativ modsætning, kunne man fx placere den mellem

Paulus og stoicismen på den ene side – og en stor del moderne, post-nietzscheansk etik og antropologi på den anden.

**TROELS ENGBERG-PEDERSEN** professor  
tep@teol.ku.dk

Institut for Bibelsk Eksegese

*Troels Engberg-Pedersen: "Paul and the Stoics" T&T Clark, Edinburgh / Westminster John Knox, Louisville, 2000.*

*Troels Engberg-Pedersen (ed.): "Paul Beyond the Judaism/Hellenism Divide;" Westminster John Knox, Louisville, 2001.*

## It-produkter som løsøre

Ligesom biologer klassificerer dyrearter og planter, og placerer dem i større grupper, hører det til retsvidenskabens vigtige opgaver at fortælle hvor forskellige former for genstande og andre "præstationer" hører hjemme i den retlige systematik. Et køleskab, en mejetærsker og et ankerøl har det til fælles at jurister beskriver dem alle som hørende til kategorien "løsøre". Mere kontroversielt er hvorvidt edb-programmer og lignende kan siges at høre hjemme i samme gruppe.

I et sådant tilfælde hvor lovgivningen synes at være uklar – eller rettere fleksibel – vil man gerne høre teoriens bud på hvorledes retsstillingen bør være. Hvis køb af et edb-program eller en e-bog bliver klassificeret som et "løsørekøb", vil det betyde at netop den køberetlige lovgivning finder anvendelse. Er der tale om et rent dansk køb, vil transaktionen være undergivet den danske købelov af 1906 (KBL), ligesom et internationalt løsørekøb – i mangel af anden aftale mellem de handlende parter – vil være undergivet den internationale købelov af 1980 (CISG).

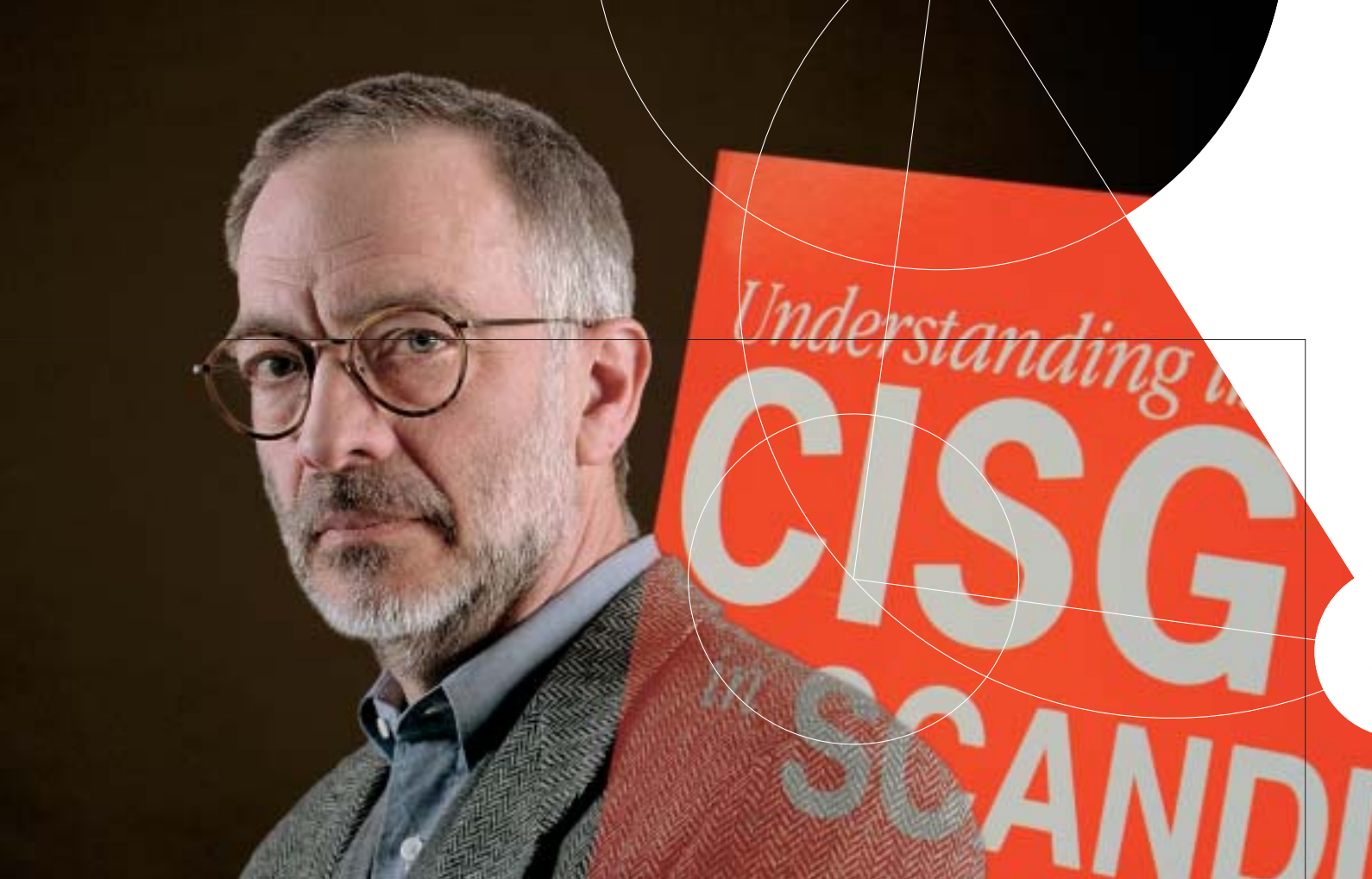
En sådan klassifikation vil dernæst betyde at den der har købt et program med fejl eller mangler, vil kunne påberåbe sig de rettigheder – mangelbeføjelser – som fremgår af henholdsvis KBL og CISG. Skulle den køberetlige lovgivning derimod ikke finde anvendelse fordi man siger, der ikke her er tale om "løsøre", vil køberens retsstilling være mindre klar, netop fordi købet i så fald ikke vil være reguleret af skrevne retsregler.

### Urørlige ydelser

Der er næppe nogen der bestrider at køb af fx et leksikon, er undergivet den køberetlige lovgivning. Anderledes vil nogen

siges når det gælder køb af visse it-produkter, fx et tekstbehandlingsprogram eller en e-bog hvis "urørlige" indhold er et elektronisk program. Det forhold at det købte indeholder "informationsydelser", bør dog ikke gøre forskel. Hvis indholdet af et leksikon eller en e-bog er undergivet ophavsretlig beskyttelse, vil køberen naturligvis være underlagt begrænsninger i sin ret til at kopiere produktet. Men hvis det viser sig at den trykte bogs sider er klistret sammen, eller at e-bogens indhold ikke kan hentes frem på skærmen grundet en teknisk skavank, forekommer det i begge tilfælde naturligt at køberen bør kunne tage den køberetlige lovgivning om mangler i brug. Reglerne i disse love egner sig på udmærket vis til regulering af de problemstillinger der her kommer på tale.

Heller ikke det forhold at det købte har karakter af en "urørlig" genstand, bør gøre forskel. Ligesom en mejetærsker gør det lettere at høste, kan et tekstbehandlingsprogram gøre det lettere at skrive en tekst. Oplever køberen problemer med det købte, fx hvis programmet ustandseligt og uvilkårligt "lukker ned", bør denne problemstilling være undergivet KBL eller CISG, dels for at afgøre om programmet kan siges at lide af mangler, og i givet fald udløser købers mangelbeføjelser. Hermed være ikke sagt at enhver fejl i et edb-pro-



gram eller en e-bog bør klassificeres som en “retlig relevant mangel” der udløser beføjelser til fordel for køberen.

### **Cd eller internet bør ikke betyde forskel**

Nogle jurister vil godt lade køb af programmer der leveres ved hjælp af et rørligt medium, fx cd eller dvd, tælle som løsørekøb, men ikke programmer der downloades direkte fra internettet. Nogle er også villige til at klassificere køb af standardprogrammel som løsørekøb, men ikke “skræddersyet” programmel. Disse sondringer forekommer dog ikke overbevisende. Når man frem til at et standardprogram på fx en cd hører til “løsøre”, bør samme logik føre til samme resultat når det gælder et specielt udviklet program der købes eller downloades over internettet.

Noget andet er at den konkrete transaktion undertiden vil kunne opfattes som omfattende en blanding af forskellige slags præstationer eller ydelser. Således fx når leverandøren forpligter sig til ikke alene at sælge, men også montere en

salgsgenstand hos køberen, eller når en edb-leverandør påtager sig levering og installation samt vedligeholdelse af programmel. Den retlige kvalifikation af en sådan aftale må som udgangspunkt afhænge af hvor væsentlige de enkelte elementer i præstationen er, men der foreligger også den mulighed at dele aftalen op, så man anvender KBL-/CISG-reglerne på selve “købet” og andre retsregler på den mere “service”-prægede del.

**JOSEPH LOOKOFSKY** professor  
joseph.lookofsky@jur.ku.dk

Det Retsvidenskabelige Institut C

I de seneste årtier er der sket en dramatisk stigning i verdenshandelen og i de internationale kapitalbevægelser. Det har medvirket til at skabe øget velstand gennem en mere omfattende international arbejdsdeling. Men samtidig betyder globaliseringen at den økonomiske udvikling i det enkelte land i stadig højere grad påvirkes af verdensøkonomien. Globaliseringen betyder også at de enkelte landes regeringer må tage højde for de bindinger, økonomiens åbenhed lægger på indenrigspolitikken.

Et forskerhold ved Københavns Universitets center for forskning i økonomisk politik, Economic Policy Research Unit (EPRU), har i en årrække forsket i økonomisk politik og dens konsekvenser i en globaliseret økonomi. Forskningen har blandt andet bestået i at undersøge hvilke faktorer der gør et land særligt sårbart overfor kriser i det finansielle og valutari-ske system, og hvilke forhold der afgør hvor store tab af pro-duktion og beskæftigelse, kriserne udløser.

### Finansielle kriser

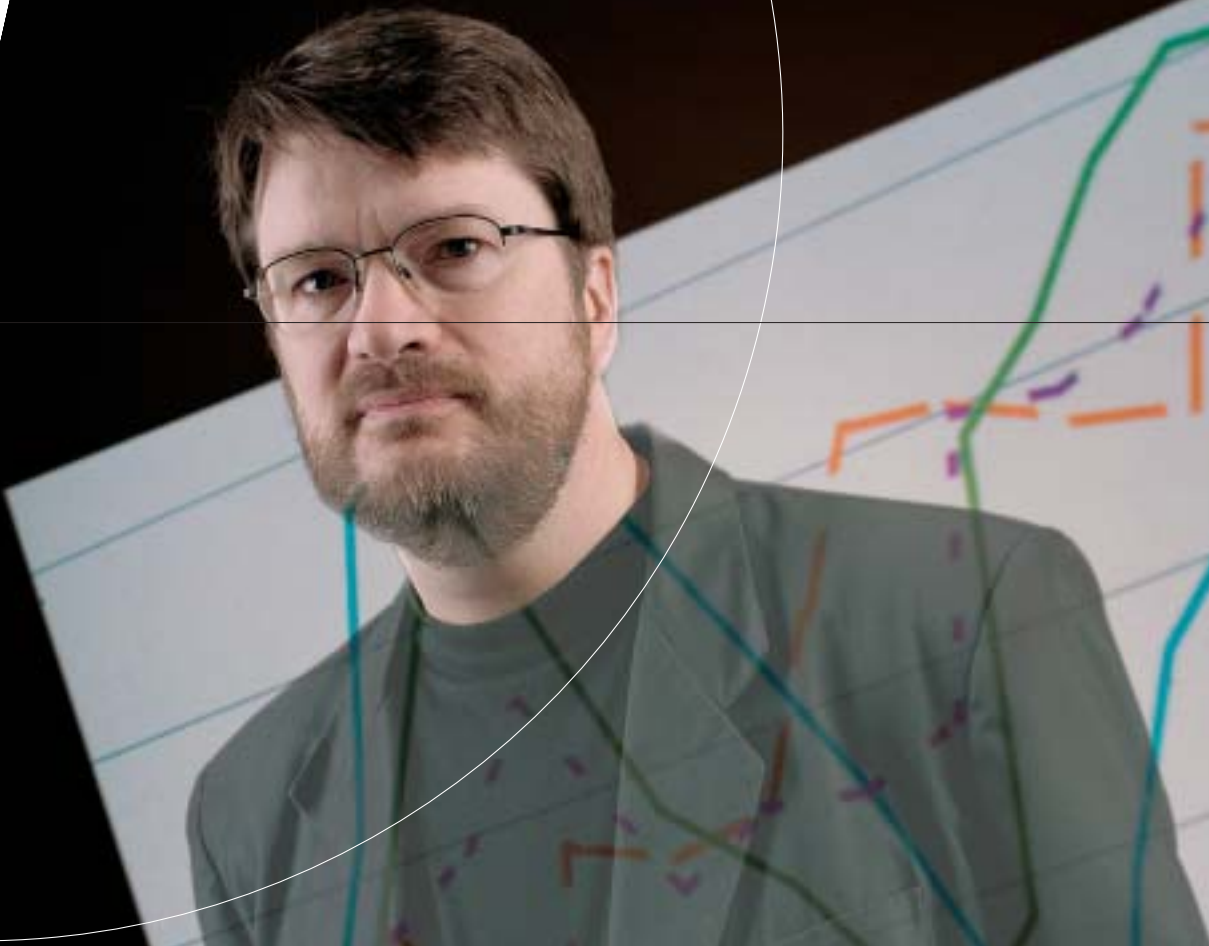
I kølvandet på de stærkt stigende kapitalbevægelser, har flere lande og regioner i det seneste årti oplevet episoder med voldsomme valutakriser. Nogle af de mest dramatiske var det spekulative angreb på det europæiske valutasystem 1992-93, den mexicanske 'tequila-krise' i 1994, den sydøstasiatiske krise i 1997-98, den russiske krise 1998, og den aktuelle krise i Argentina. Ofte har disse valutakriser været kædet sammen med bankkriser.

Den Internationale Valutafond (IMF) fungerer ofte som långiver for lande i valutarisk krise. I den internationale økono-misk-politiske debat har det derfor været diskuteret om IMF

gennem en bedre overvågning af medlemslandenes økonomier, kunne have forebygget nogle af kriserne, og om fondens øko-nomisk-politiske krav til debitorlande i krise rent faktisk har bidraget til at mindske landenes problemer. Forskerne har deltaget i denne internationale debat om IMF's overvågning og økonomisk-politiske rådgivning.

### Skattepolitik

På skattepolitikens område har forskerne blandt andet afdækket hvordan den stigende internationale kapitalbevæge- lighed dels indsnævrer spillerummet for beskatning af kapi- talafkast og selskabsindkomst i en lille, åben økonomi som den danske, og dels forstærker de internationale effekter af de store landes skattepolitik. Forskerne har også deltaget i den internationale faglige debat om behovet for, og virkningerne af, en bedre koordinering af EU-landenes skattepolitik. Er det en god ide at harmonisere selskabsbeskatningen indenfor EU? Hvem vil vinde og hvem vil eventuelt tabe ved en sådan politik? Vil kapitalen flygte ud af Europa hvis EU-landene forstærker deres forsøg på at effektivisere beskatningen af EU-borgeres kapital placeret i andre EU-lande? Disse og lig- nende spørgsmål er blevet belyst i en række forskningsbidrag.



### Penge- og finanspolitik

Derudover har forskerne studeret om man ved at ændre de institutionelle rammer for penge- og finanspolitikken, kan bidrage til at stabilisere samfundsøkonomien. Bør nationalbankerne være helt uafhængige af det politiske system, og hvordan bør man i givet fald udforme spillereglerne for deres virke? Bør der være maksimal åbenhed omkring nationalbankernes politik, eller kan det forbedre mulighederne for at stabilisere økonomien hvis nationalbankerne undlader at kommunikere al deres viden ud til markederne? Bør pengepolitikken være indrettet på at styre inflationen eller på at styre udviklingen i de samlede pengeindkomster? Kan større gennemsigthed i, og fastere regler for, de offentlige budgetprocedurer forbedre mulighederne for at styre de offentlige udgifter? Bør finanspolitikken automatisk strammes under en opgangskonjunktur, og automatisk slækkes under en nedgangskonjunktur? Er bindinger på størrelsen af de offentlige budgetunderskud og den offentlige gæld hensigtsmæssige eller skadelige for den økonomiske stabilitet?

Forskningen har belyst hvordan svarene på disse omdiskuterede spørgsmål blandt andet afhænger af graden af konkurrence og fleksibilitet på markederne, af de politiske prioriteringer af fx stabilitet i produktion og beskæftigelse overfor inflationsbekæmpelse, og af de muligheder, de institutionelle rammer giver for at opbygge troværdighed omkring en given økonomisk-politisk strategi.

**PETER BIRCH SØRENSEN** professor  
peter.birch.sorensen@econ.ku.dk

Economic Policy Research Unit, Økonomisk Institut

*EPRU's forskerhold ledes af professor Peter Birch Sørensen, og støttes af Danmarks Grundforskningsfond. En samlet oversigt over EPRU's forskningsaktiviteter og -publikationer findes på [www.econ.ku.dk/lepru](http://www.econ.ku.dk/lepru).*

25-30 procent af danskerne karakteriseres i dag af forskerne som overvægtige. Derudover skønnes 10 procent at være decideret fede. I Danmark og på verdensplan er forekomsten af overvægt og fedme steget kraftigt igennem de seneste årtier; så kraftigt at man fra verdenssundhedsorganisationen WHO's side taler om en egentlig fedmeepidemi. Et treårigt internationalt forskningsprojekt, der koordineres fra Københavns Universitet, sætter fokus på samspillet mellem kost og især fedtindtag, gener og fedme.

Fedme og overvægt udgør en alvorlig sundhedstrussel med de mange følgetilstande i form af blandt andet forhøjet blodtryk, forhøjede fedtstoffer i blodet, sukkersyge og hjertekarsygdomme. Den stigende forekomst af fedme skal formentlig tilskrives et samspil mellem miljø og arvelige faktorer. Her ved 40 procent af variationen i kropsvægten mellem forskellige personer, kan tilskrives forskelle i generne. En mere specifik afdækning af den genetiske disposition til fedme er derfor et centralt aspekt af den aktuelle fedmeforskning.

Forskningsopgaven er at finde og undersøge nye gener hvis betydning for udviklingen af fedme afhænger af kosten: At undersøge genaktiviteten i fedtvæv i relation til akut indtagelse af et måltid med et højt fedtindhold, og i relation til en slankekur med enten højt eller lavt fedtindhold, i kosten. Og at afdække virkningen af forskellige 'udgaver' af udvalgte gener på overvægtige personers fysiologiske reaktion på indtagelsen af et fedtrigt måltid, dette med særligt fokus på energiomsætning, appetit og blodets niveau af en række hormoner og andre stoffer af betydning for stofskiftet. Endelig at identificere markører for størrelsen og sammensætningen af et vægttab opnået under vægttabsinterventionen, herunder ændringen i fedtindtag.

### 865 forsøgsdeltagere

I projektet indgår i alt 750 svært overvægtige og 115 normalvægtige forsøgsdeltagere. Alle forsøgsdeltagere gennemgår et endagsundersøgelserprogram med fokus på de fysiologiske reaktioner på indtagelse af et fedtrigt måltid. Hos alle forsøgsdeltagere måles energiomsætning, appetit samt blodets niveau af en række fedmerelaterede stoffer og hormoner. Der tages blodprøver til dna-analyser, og hos de overvægtige tages fedtvævsprøver fra underhuden på maven. Fedtvævsprøverne bruges til at bestemme genaktiviteten i fedtceller før og efter testmåltider, og før og efter vægttabsperioden, med henblik på kvalitativ og kvantitativ analyse af genaktiviteten. Efter den kliniske undersøgelsesdag gennemfører de overvægtige forsøgsdeltagere en 10-ugers vægttabsperiode, enten med et lavt fedtindhold på 20-25 procent fedt eller med et højt fedtindhold på 40-45 procent fedt, bestemt ved lodtrækning.

De kliniske aspekter af projektet er berammet til at vare de første 1-1/2 år af projektet. Herefter følger en fase med intensiv analyse af genvarianter og genaktivitet, hvorefter det sidste halve år vil blive brugt til dataanalyser og artikelskrivning. Ved udgangen af februar 2002 havde godt 400 forsøgsdeltagere gennemført den kliniske undersøgelsesdag.





### Nye klassifikationer af fedme

Gennem projektet opnås en omfattende karakteristik af et stort forsøgsmateriale både med henblik på fysiologiske parametre og gener. Disse undersøgelser forventes at øge forståelsen af samspillet mellem gener og kostens fedtindhold i udviklingen af fedme. I teorien vil projektet kunne bidrage til nye klassifikationer af fedme i relation til samspillet mellem generne og kosten. Dette kan endvidere lede til en ny diagnostik af fedme, som skal gøre det muligt at afgøre hvilke kosttyper, den enkelte fedmeramte vil have mest gavn af for at opnå vægttab.

**THORKILD I. A. SØRENSEN**, professor  
tias@ipm.hosp.dk

**CAMILLA VERDICH** cand.scient., ph.d.  
cv@ipm.hosp.dk

H:S Institut for Sygdomsforebyggelse, Københavns Universitetshospital. Tilknyttet Afdeling for Epidemiologi, Institut for Folkesundhedsvidenskab

*Forskningsprojektet bærer betegnelsen; Nutrient-Gene Interaction in Human Obesity; Implications for Dietary Guidelines – forkortet NUGENOB. EU har bevilget 24 mio. kr. til projektet som inddrager partnere fra i alt 12 europæiske forskningscentre. Projektet ledes gennem en styrekomité hvor hvert forskningscenter er repræsenteret ved en seniorforsker. Professor Thorkild I. A. Sørensen, er den overordnede koordinator af projektet. Projektet kan følges på [www.nugenob.com](http://www.nugenob.com).*

På Medicinsk-Anatomisk Institut er en forskergruppe ved at kortlægge cellernes modningsmønster i den menneskelige brystkirtel. Målet er, ud over at øge den grundvidenskabelige indsigt, at drage paralleller til modningsmønstre i brystkræft.

Når man fjerner celler fra den menneskelige organisme – i dette tilfælde det kvindelige bryst – for at undersøge dem, er det nødvendigt at etablere cellekulturer. Cellekulturer etableres som såkaldte primærkulturer, direkte fra bortopereret væv fra kosmetiske operationer efter tilladelse fra de pågældende kvinder – væv som ellers skulle kasseres. Cellerne dyrkes under betingelser som tillader deres fortsatte overlevelse og vækst. Menneskelige celler er ekstremt robuste i kultur. De muterer meget sjældent, og undergår næsten aldrig spontan forandring. Tværtimod ældes de efter 25-50 generationer.

Da vævet som udgangspunkt består af mange forskellige celletyper, inklusive specialiserede kirtelceller og omgivende bindevævsceller, og eftersom cellerne i kultur ikke giver sig til kende ved deres indbyrdes anatomiske relationer, har det været nødvendigt at etablere et sæt af karakteristika hvorved cellerne har kunnet identificeres og isoleres. Forskerne har derefter modificeret en tredimensional dyrkningsmodel som betjener sig af en gelé af cellernes fysiologiske mikromiljø – en kunstig basalmembran. Med dette modelsystem er det lykkedes at genskabe noget der ligner normale brystkirtel-

endestykker, såkaldte acini, i kultur, og foretage relevante sammenligninger med forandrede celler – altså kræftceller.

### Et formodet brystkirtelforstadium

Kirtelementet – acinusen – udgør en relativt beskedent del af brystkirtlen, og det er i sidste ende ambitionen at forstå det molekylære grundlag for fremkomsten af samtlige celletyper i brystet, ud fra en formodning om at denne viden også vil indeholde nøglen til forståelse af fremkomsten af kræft. Forskerne gik derfor i gang med at isolere de to mest velkendte celletyper i brystet; de såkaldte lumbale epitelceller og myoepitelceller, og fandt at de var forbundne via en formodet stamcelle. Stamcellebegrebet omfatter såvel stamceller fra fosteranlægget, embryonale celler, som stamceller fra modent væv; voksne, eller såkaldte adulte stamceller.

Hvor embryonale stamceller kan fungere som byggesten for alle celletyper i organismens væv, er voksne stamceller begrænsede i deres modningsrepertoire til at omfatte celler i et enkelt, specialiseret væv. De voksne stamceller er karakteriseret ved at kunne regenerere sig selv og modnes til flere forskellige celletyper i et bestemt organ. Jagten på et bryst-



kirtelforstadium eller en formodet stamcelle, gik derefter ind med det resultat at de i dag, i form af en ny cellelinje, kan præsentere deres bud på et forstadium for en større del af brystkirtlen end hidtil beskrevet.

### Et nyt gen for celledans i brystkræft

Som det ses ovenfor, spiller tredimensional organisation og omgivende mikromiljø en central rolle for brystkirtelmodning. Imidlertid er det også i stigende grad blevet kendt at samspil med de omgivende bindevævsceller (stromaceller) er udslagsgivende for opretholdelse af epitelcellemodning og kræftfremkomst. Forskerne udviklede derfor tidligt en cellebaseret model for epitel-stroma-interaktion (kirtelvæv-bindevæv-samspil) i tredimensionale kollagengeler. I denne model bliver epitelceller og bindevævsceller konfronteret, og aspekter af det molekylære grundlag for cellulært samspil ved kræft undersøges. Ved hjælp heraf har forskerne identificeret et helt nyt gen som de har kaldt EPSTI1 (epithelial-stromal interaktion-1).

EPSTI1 er kraftigere udtrykt som følge af samspillet mellem kræftepitelceller og de omgivende aktiverede bindevævsceller. Genet er overudtrykt, sommetider over 60 gange, i alle humane brystkræfttilfælde undersøgt indtil videre. Selvom opdagelserne er resultatet af en gruppes anstrengelser over flere år, er der stadig mange ubesvarede spørgsmål som vil blive gjort til genstand for kommende års forskning. Det er således planen i endnu større detalje at kortlægge cellernes modningsmønstre i det menneskelige bryst. Der knyttes også store forhåbninger til betydningen af EPSTI1, som vil blive undersøgt systematisk over de kommende år.

**OLE WILLIAM PETERSEN** lektor, institutleder  
o.w.petersen@mai.ku.dk

Medicinsk-Anatomisk Institut

# Den store tempelrensning

De mænd der den 11. september 2001 styrede kaprede fly ind i World Trade Center og Pentagon, var ikke blot rede til at dræbe sig selv. Alt tyder på at de ønskede at slå så mange amerikanere ihjel som overhovedet muligt. Selv civile amerikanere opfattede de tilsyneladende som deres fjender i en sådan grad at drabet på dem var en fortjenstfuld handling i et større moralsk regnskab.

Hvordan ser dette større regnskab ud? Spørgsmålet optager mange islam- og religionsforskere i denne tid. Amerikanerne fremlagde nogle dokumenter, de angiveligt havde fundet, og som de mente beviste at det var Osama bin Laden og hans al-Qaeda-organisation, der stod bag angrebene. Og på den arabiske tv-station al-Jazeera, offentliggjorde Osama bin Laden tre videoer hvor han hyldede terroristerne bag angrebene, og opfordrede den muslimske verden til at modsætte sig USA's globale dominans. Men hvad siger dokumenterne om det værdiunivers der ligger bag? Og hvordan passer de med andre dokumenter, vi har fra militante islamister?

## Et globalt islamisk sprog

De nye kilder er temmelig forskellige. Videoerne er jo henvendt til alle arabisktalende og alle muslimer i hele verden. Det er det største publikum, den militante islamisme nogensinde har haft. Den vigtigste gruppe inden for al-Qaeda, den egyptiske al-Jihad, har ganske vist henvendt sig til offentligheden i kommunikationer til internationale arabiske aviser. Men al-Jazeera gav Osama bin Laden et langt større publikum, og muligheder for en mere følelseladet appel. Dette er tydeligt i den seneste video fra 26. december 2001 hvor en afkræftet Osama taler om USA som den konsekvente barnemorder (i Irak og Palæstina) og sammenligner det med Farao. De mange religiøse referencer i videoerne – som efterretningsfolk

frygtede var kodede meddelelser – har interesseret de forskere som arbejder med at udforske de nye satellitkanalers rolle i tilblivelsen af et globalt, standardiseret islamisk sprog.

## Forbindelse til sufismen?

En helt anden type kilde er den video, amerikanerne fandt i Kandahar, og som fik så megen opmærksomhed fordi den synes at bevise Osama bin Ladens hånd i flyattentaterne. I en utydelig og nærmest uhørlig sekvens fortæller Osama bin Laden den ældre Shaykh al-Makki, en veteran fra kampene mod Sovjetunionen i 1980'erne, om hvordan han havde beregnet at tårnene ville falde. Videoen er bestemt til privat brug, og viser en afslappet, intern, militant islamisme som vi aldrig har set den før. Her har mange forskere hæftet sig ved den lange slutsekvens hvor Osama og Shaykh al-Makki nærmest overbyder hinanden i anekdoter om folk der havde drømt at angrebene ville finde sted, selv om de ikke kendte til dem. Drømme og varsler – fx om kaldelse eller gudsfortrøstning – er primært noget, man forbinder med den klassiske islamiske mystik; sufismen. Det rejser spørgsmålet om den militante islamismes forbindelse til sufismen.

## Islam som mytisk program

Endelig må man nævne dokumentet "Den sidste nat" som FBI fandt i forskellige eksemplarer blandt flykaprernes efter-



ladte ejendele. Siden dets publikation på internettet, har der raset en debat om dets ægthed og indhold, og om vi har fået lov til at se det hele. Her er igen tale om et internt dokument, men nu med en bydende stemme; den er bestemt ikke afslappet, men fokuseret og anspændt. Teksten er forfattet af en autoritativ religiøs person, og har til formål at gelejde flykapperne gennem det sidste døgn tvivl og angst ved hjælp af et omfattende bønneprogram. De koranvers, de skal recitere, og de handlinger de selv skal udføre i flyet, peger på at kaprerne er blevet bibragt opfattelsen af et stort spil; en kamp mod verdens onde kræfter. Denne kosmiske kamp vil forløbe på samme måde som profeten Muhammads kamp dengang han i Medina endelig kunne gøre op med de gudløse stammer i Mekka, og lagde ud med at overfalde deres karavaner. Det er denne hellige kamp, kaprerne nu udkæmpede igen. Denne idé om islam som et mytisk program, den enkelte selv aktivt skal vælge at tilslutte sig, peger klart mod

den første generation militante islamister, særligt (den i 1966 afdøde) Sayyid Qutbs eksistentiale begreb om "troens ridder".

#### Udforskning på aktuel baggrund

Carsten Niebuhr Institutet på Københavns Universitet har en betragtelig samling islamiske kildetekster som er relevante i udforskningen af den militante islamistiske ideologi. Blandt dem er Sayyid Qutbs store koranfortolkning. Dens forhold til den ældre koranfortolkning undersøges nu af flere forskere på instituttet på denne nye, særdeles aktuelle baggrund.

JAKOB SKOVGAARD-PETERSEN lektor  
jsp@hum.ku.dk

Carsten Niebuhr Institutet

# Dansk udenrigspolitik gennem 1.300 år

Et storstilet projekt om dansk udenrigspolitik fra de ældste tider til i dag, skal gøre status over forskningen i dansk udenrigspolitik, og vise hvor det vil være mest lønsomt fremover at sætte ind med ny forskning. Der arbejdes med et meget bredt udenrigspolitikbegreb, og arbejdet foregår i krydsfeltet mellem historie og statskundskab. Et iøjnefaldende resultat bliver et digert værk på seks bind hvoraf de første to allerede er udkommet.

Projektets baggrund og begrundelse er for så vidt enkel. I de seneste godt 25 år er der foregået en omfattende forskning i dansk udenrigspolitikshistorie. Dels dybdeborende analyser, dels periodeafgrænsede fremstillinger i forbindelse med bredere danmarkshistoriske fremstillinger. Det har medført at der i dag er behov for at skabe et overblik.

## Udenrigspolitikbegrebets udvikling

Udenrigspolitikshistorie har for ældre historikere været et centralt og – i sammenhæng med de europæiske nationsdannelser – relevant og aktuelt emne. Internationalt sandede denne forskning til i generationerne efter første verdenskrig hvor interessen nu samlede sig om økonomisk og social historie. Diplomatiets historie blev forbundet med søvndyssende referater af diplomatiske meningsudvekslinger i meget iltfattige rum, løsrevne fra samfundet udenfor. De seneste godt 25 års forskning har lagt vægt på analysen frem for referatet, men også udvidet udenrigspolitikbegrebet med den indenrigspolitiske problematik, offentligheds- og opinionsaspektet, økonomisk og militær historie, ideologi- og kulturhistorie, og en fornyet interesse for den enkelte aktør.

## Udenrigspolitik siden Dannevirke

Værkets behandling af dansk udenrigspolitik tager afsæt i de ældste dele af det vældige forsvarsanlæg Dannevirke der, vendt mod syd, går tilbage til omkring 700. Jellingstenen fra omkring 965 nævner udtrykkeligt en konge, der herskede over danerne – og gjorde dem kristne – og som havde magten i Danmark og Norge. Og danske konger og kongsemner nævnes regelmæssigt i Frankerrikets årbøger. De første mange århundreder af dansk udenrigspolitik skildres nu for første gang i sammenhæng.

## En bred målgruppe

Der sigtes bevidst mod en bred læserskare: fra den forudsætningsløse, men interesserede, over den velorienterede læser, til eksperten. God forskning og en velgennemtænkt fremstillingsform gør det erfaringsmæssigt muligt at sende på flere bølgelængder på samme tid. Og historikeren bliver altid kloge på sit eget emne, når det skal forklares for læsere uden specielle forudsætninger. Som i al forskning indgår også i dette projekt et ikke ringe element af optimisme. Verden er blevet stadig mindre i vor egen tid, og interessen for den er



steget tilsvarende. I stadig bredere og yngre kredse engagerer man sig i store og ekstremt komplicerede spørgsmål, som ikke kan håndteres uden viden om deres historiske baggrund: Mellemøsten, Centraleuropa, Balkan, Nordirland, for blot at nævne nogle af de nærmeste. Derfor vil værket's tilgængelige fremstillingsform gøre det anvendeligt i undervisning på mange niveauer og gøre debatten om dansk udenrigspolitik mere kvalificeret.

### Initivtagere og forfattere

Projektet er blevet til på initiativ af Carsten Due-Nielsen og Ole Feldbæk fra Københavns Universitet sammen med professor Nikolaj Petersen fra Århus Universitet. Af de elleve forfattere – alle historikere – kommer de syv fra Københavns Universitet, to fra Århus Universitet, en fra Syddansk Universitet og en fra Udenrigsministeriet. Projektet har desuden kunnet trække på et panel af forskere og embedsmænd hvoraf flere har været aktivt engageret i formuleringen og implementeringen af dansk udenrigspolitik helt tilbage til de første efterkrigsår.

### Arkiver, sponsorer og udgivere

Regeringen, Folketinget, Udenrigsministeriet og Rigsarkivet har givet uklausuleret adgang til arkivmateriale, der ellers er båndlagt under 30-årsreglen. Carlsbergfondet finansierer udarbejdelsen af værket, og Dansk Nationalleksikon har på kommerciel basis påtaget sig at publicere de seks bind, som også vil kunne købes enkeltvis. Første bind: "Konger og krige. 700-1648", udkom i november 2001, bind 2: "Revanche og neutralitet. 1648-1814" i juni 2002. Det afsluttende, sjette bind; "Europæisk og globalt engagement. 1972-2003;" skal udkomme i maj 2004.

**OLE FELDBÆK** professor  
histinst@hum.ku.dk

Institut for Historie

Iskapper og permafrost dækker store landområder på både den nordlige og sydlige halvkugle, og indeholder frossent materiale som er fra tusinder til flere millioner år gammelt. Det ventes at rumme svar på de biologiske konsekvenser af klimaændringer, muligheden for at finde liv på Mars, og måske hvordan man nedsætter hastigheden af den menneskelige organismes ældning.

De frosne miljøer gemmer på kadavere af uldhåret mammut og andre uddøde istidsdyr, men også andre organismer der størrelsesmæssigt er langt mindre, men økologisk og forskningsmæssigt set er mindst lige så betydningsfulde; nemlig levende og døde bakterier som er flere hundrede tusinde år gamle.

I 1999 viste danske forskere at man fra iskerner boret i Grønland kan udvinde arvemateriale, dna, som er tusindvis af år gammelt. Dna'et viste sig at tilhøre en mangfoldighed af mikroorganismer, dvs. bakterier, alger og svampe som gennem tiden var blæst ind over Grønland.

Man har gennem årtier boret iskerner rundt om i verden med henblik på studier af klimaændringer gennem en periode. Grønlandske iskerner har givet os detaljerede oplysninger om hvordan temperatur, vindforhold, nedbør m.m. har ændret sig gennem de sidste 250.000 år. Det har derimod været sparsomt med information om hvilken effekt disse klimaændringer har haft på de biologiske miljøer – noget der er af stor vigtighed når vi taler om fx den globale opvarmning.

Den nye dna-teknologi gør det muligt at studere sammensætningen af mikroorganismer, der udgør det basale led i

fødekedden, i iskerner gennem et tidsforløb, og forventes derfor at give informationer om hvordan ændringer i klimaet påvirker Jordens biologi. Den danske opdagelse har ført til at forskergrupper rundt om i verden nu er begyndt at studere dna'et i isborekerner fra Grønland, Canada, Antarktis, Sydamerika og Asien.

### Det ældste dna på Jorden

Forskergruppen som viste at man kan udvinde og identificere dna fra isborekerner, har også forsøgt sig med borekerner af permafrost fra Sibirien og Antarktis. I modsætning til isborekerne der kun går nogle hundrede tusinder år tilbage i tiden, findes der permafrost som er tusinder til flere millioner år gammelt. De danske forskere ville undersøge hvor lang tid tilbage i permafrosten man kunne finde dna.

Forskerne fandt ud af at man kan finde dna fra bakterier der er mellem 300-400.000 år gamle. Det betyder at permafrost indeholder dna som er mindst seks gange så gammelt som det ældste verificerede dna der blev udvundet fra en ca. 50.000 år gammel mammut. Mere overraskende var det at dna'et var bevaret på en måde der tydede på at det stammede fra levende organismer. Dette blev understøttet af russiske forskere, der har formået at opdyrke levende bakterier fra permafrosten.





Det er stadig uvist hvilke mekanismer der præcist gør at nogle bakterieceller kan overleve tusinder af år, mens fx menneskeceller som bekendt har en langt kortere levetid. Studier af permafrostbakterierne kan muligvis øge vores viden om fysiologien bag fænomenet ældning, samt informere os om hvordan man nedsætter hastigheden af ældningsprocesserne.

### Dna-studier i rummet

Forskernes fund af tusind år gammelt mikrobielt dna i is og permafrost, er ikke kun af betydning for forståelsen af Jordens biologi. Gletsjeris og permafrost minder på mange måder om forholdene på planeten Mars og Jupiter-månen Europa – hovedkandidater når det gælder om at finde spor af liv uden for Jorden.

Forskere på Københavns Universitet er involveret i to forskningsprojekter som vedrører mulighederne for at finde dna-baseret liv på andre planeter. Det ene projekt går ud på at sende permafrostprøver ud i rummet og føre dem tilbage til

Jorden igen. Danske og russiske forskere vil derefter undersøge hvordan mikroorganismene i permafrosten og deres dna har klaret turen. Dette kan give os information om mulighederne for meteorbåret transport af liv mellem planeter. Det andet projekt vedrører mulighederne for at finde rester af dna i en af Mars' iskapper. Den danske forskergruppe arbejder på at få en chip der kan spore dna, installeret på en sonde som NASA har planer om at sende til Mars.

**Tina B. Brand**, laborant  
tbbrand@zi.ku.dk

**Anders J. Hansen**, ph.d.-studerende  
ajhansen@zi.ku.dk

**Eske Willerslev**, ph.d.-studerende  
ewillerslev@zi.ku.dk

Center for Planetforskning og Zoologisk Institut

Det er kundernes økonomiske fundament der spilles med når forsikrings-selskaber investerer præmierne på det finansielle marked. Derfor kræves stor omhyggelighed med forvaltningen og investeringsplanlægningen. Forskere ved Københavns Universitet bidrager til forståelse af den risiko, forsikringsselskaberne og deres kunder udsættes for. Risikoen er ikke blot et spørgsmål om kundernes, men også forsikringsselskabernes liv og død.

En livsforsikringskontrakt specificerer fremtidige betalinger i forbindelse med visse definerede forsikringsbegivenheder, fx invaliditet, pension eller dødsfald. Forsikringen overfører dermed en forsikringsrisiko fra kunden til selskabet, idet kunden sikres økonomisk i situationer hvor andre indtægtskilder kan være faldet bort. Liv- og pensionsselskaberne investerer de indbetalte præmier i blandt andet aktier og obligationer for på den måde at sikre kunderne størst mulige afkast af deres pensionsopsparinger. Da livsforsikringskontrakten typisk garanterer et årligt minimumsafkast, tvinges forsikringsselskaberne til at søge investeringsstrategier som sikrer det garanterede minimumsafkast, og samtidig giver mulighed for større gevinster. Begivenheder på de finansielle markeder hvor præmierne investeres, kan imidlertid bevirke at investeringsafkastene ikke lever op til de garanterede afkast. Forsikringsselskaberne påtager sig dermed også en finansiell risiko.

### Risikoens natur

Livsforsikringsaftalens to risikotyper, den finansielle og den forsikringsmæssige, må analyseres og forstås samlet, idet enkelte begivenheder kan føre til tab af begge typer. Et eksempel er terrorangrebene i USA den 11. september 2001, der for forsikringsselskaber verden over udgjorde en meget kostbar begivenhed. Ud over samlede forsikringstab på anslået over 250 mia kr., blev forsikringsselskaberne ramt så

voldsomt på netop deres investeringer at de finansielle tab truede flere danske pensionskassers selvstændighed.

På Forsikringsmatematisk Laboratorium ved Københavns Universitet arbejder en forskergruppe med matematiske beskrivelser af den kombinerede forsikrings- og finansrisiko, et forsikringsselskab står overfor. Vigtige spørgsmål er hvordan denne risiko kan kontrolleres ved hjælp af eksisterende finansielle produkter, samt hvordan nye produkter kan konstrueres til fordeling af denne risiko. Et område fokuserer på matematiske beskrivelser af katastrofer, og styring af deres økonomiske konsekvenser. Et andet område beskæftiger sig med udvikling af helt nye forsikringsprodukter og metoder til risikostyring. Unit-Link-pensionsopsparinger er et eksempel på et nyt forsikringsprodukt hvor finansiell og forsikringsmæssig risiko kombineres på alternative måder. Her er det nemlig kunderne der bestemmer hvor præmierne skal investeres, mens forsikringsselskabet fortsat garanterer kunden imod tab.

### Gennemskuelighed og tillid

Verden over arbejdes der på nye principper for opgørelse af forsikringsregnskaber. Ideen er at gå bort fra forsigtige værdier over til såkaldte markedsværdier. Formålet er at sikre gennemskuelighed for både forsikringsselskabets ejere og kunder.



Danmark er med i udviklingen, og fra 2003 opgøres alle landets forsikringsregnskaber principielt til markedsværdi. Udviklingen synliggør problemstillinger omkring værdien af kombinerede forsikrings- og finansrisici, herunder værdien af de muligheder, forsikringselskabet og kunden har i forbindelse med en forsikringskontrakt; et område der inddrager både juridiske og matematiske problemstillinger. Ønsket om at bringe markedsværdier ind i forsikringsregnskaber, styrker behovet for opstilling af modelapparater til analyse af kombinerede forsikrings- og finansrisici.

### Nye produkter til fremtidens kunder

Forskning i styring og måling af kombinerede forsikrings- og finansrisici, skal sikre at forsikringselskaber forvalter præmierne på en fair og optimal måde til glæde for alle parter. Forskning bidrager også til udvikling af nye produkter der imødekommer kravene fra fremtidens forsikringskunder i et

konkurrencepræget marked. Begge dele må bero på velfunderede principper, så tilliden mellem selskab og kunde bevares.

**MOGENS STEFFENSEN** adjunkt  
mogens@math.ku.dk

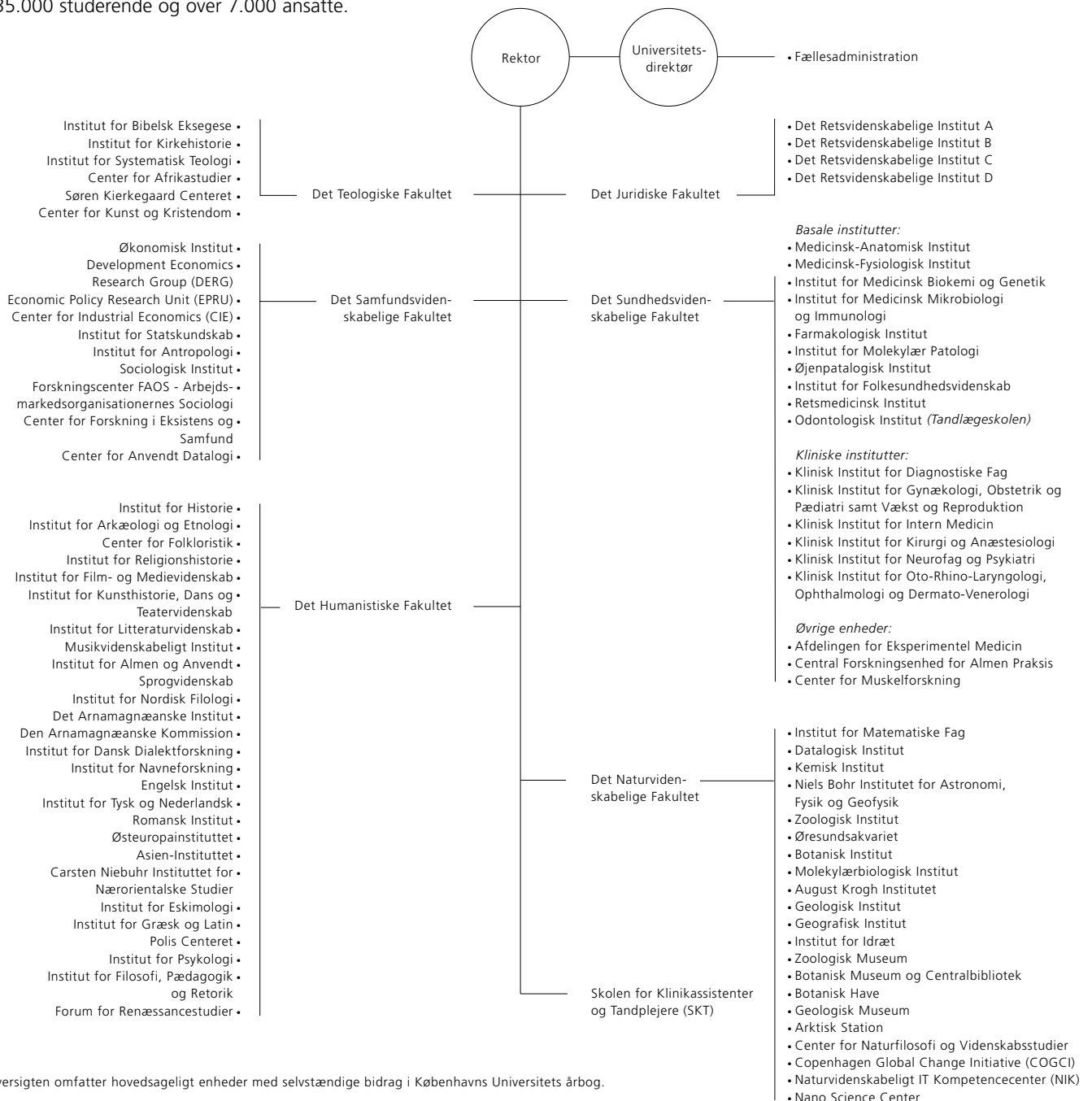
**THOMAS MØLLER** adjunkt  
tmoller@math.ku.dk

Forsikringsmatematisk Laboratorium,  
Institut for Matematiske Fag



# Organisation

Københavns Universitet, grundlagt 1479, er Danmarks største og ældste forsknings- og uddannelsesinstitution med næsten 35.000 studerende og over 7.000 ansatte.



Oversigten omfatter hovedsageligt enheder med selvstændige bidrag i Københavns Universitets årbog.



# Teologi

Efter evalueringen af de teologiske studier er der i samarbejde med fakultetet i Århus udarbejdet en revision af studieordningen som nu er trådt i kraft, og som vil styrke kandidaternes teologiske viden og samtidig gøre administrationen enklere. Den er blevet pænt modtaget af de studerende, selv om den har medført øgede pensumkrav på grunduddannelsen.

Ved kandidateksamen i vinteren 2001/2002 har der været en del studerende, der har ønsket at gå over på den ny eksamensordning. I denne forbindelse er det glædeligt at konstatere at antallet af beståede eksaminer i det sidste år var højere end året før. Det har stor betydning for økonomien i de kommende år hvor universitetet som helhed bliver udsat for ret så kraftige nedskæringer.

Samtidig har fakultetets arbejde været præget af tillægget til udviklingskontrakten med forskellige initiativer indenfor it, internationalt arbejde, forskerskole og udvikling af mastergrader.

Fakultetet har ansat to nye professorer henholdsvis i faget Det Ny Testaments eksegesi og i faget kirke- og teologihistorie. Denne styrkelse af lærerstaben er et led i fakultetets bestræbelser på at opretholde et højt fagligt niveau.

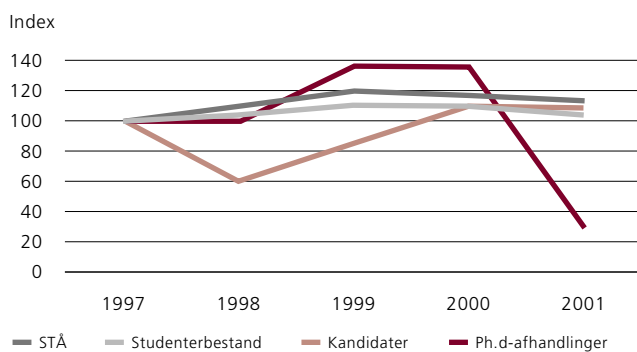
Fakultetet har indledt et samarbejde med Det Teologiske Fakultet i Nuuk, og har allerede modtaget den første bachelor som skal gennemføre en særligt tilrettelagt teologisk overbygning. Fakultetet håber at dette samarbejde kan udbygges i de kommende år, også med en lærerudvekslingsordning.

Danmarks Grundforskningsfond har efter international evaluering besluttet at oprette to tværfaglige forskningscentre, der begge skal placeres ved Det Teologiske Fakultet; "Centre for Subjectivity Research" og "Cultural Transformation of the Medieval Ritual Heritage in the West". Begge centre vil give et stærkt tilskud til fakultetets forskning, og oprettes i foråret 2002.

**STEFFEN KJELDGAARD-PETERSEN** dekan  
skp@teol.ku.dk

Det Teologiske Fakultet  
www.teol.ku.dk

## Uddannelse



## Personalesammensætning



Formålsfordelte udgifter i mio. kroner	1997	1998	1999	2000	2001
Ordinær uddannelse	12,355	11,583	12,831	12,984	13,527
Basisforskning	8,522	8,435	8,602	9,285	9,531
Tilskudsfinansieret forskning	9,524	10,095	3,824	2,513	3,413

Der er i perioden foretaget ændringer i opgørelsesprincipperne og udgiftsfordelingen mellem formålene, bl.a. er dele af udgifterne til forskeruddannelse fra og med 1999 medtaget under basisforskning

## Tal og resultater

### Analyse af nøgletal

#### Resultat

Fakultetet har en marginal nedgang i STÅ, samt en marginal stigning i antallet af kandidater. Fakultetet har iværksat nye ph.d.-stipendier, så fakultetet igen har årsværksstigning i denne kategori. Personalsituationen er stort set uændret. Der er en markant stigning af den tilskudsfinansierede forskning, og denne stigning fortsætter i de næste år. Der er en stigning i VIP-årsværk som igen skyldes stigningen i den tilskudsfinansierede forskning. Der er en marginal nedgang i DVIP. Fakultetets studenterbekendtgørelse er faldet marginalt, jf. de tendenser som fakultetet forudså i virksomhedsregnskabet for 2000.

#### Ressourcer

Flerårsaftalemidlerne har medført nye initiativer på fakultetet, der ellers ikke var råd til. Videreførelse af de faglige aktiviteter fra 2000 er sket på baggrund af en svagt faldende basisbevilling, mindre

STÅ-produktion, stagnerende Åben Uddannelse-indtægter, stigende eksterne bevillinger, samt en strammere økonomistyring. Der er stadig behov for øgede ressourcer hvis fakultetets udviklingsplan og anbefalingerne fra turnusevalueringen af teologiuddannelsen skal efterleves.



## Jura

Det Juridiske Fakultet kan se tilbage på 2001 med glæde og stolthed. Det har fuldt ud opfyldt sine mål, og der er skabt grundlag for en god udvikling i fremtiden. Ved årets slutning tydede meget dog desværre på at denne udvikling vil blive stoppet af bevillingsreduktioner.

Fakultetets medarbejdere har en meget omfattende forskning. En opgørelse over perioden 1996-2000 viser at der blev produceret 6 doktorafhandlinger, 26 ph.d.-afhandlinger, 29 lærebøger samt et stort antal andre bøger og artikler. I 2001 blev der godkendt 2 doktorafhandlinger og 6 ph.d.-afhandlinger. Analyseinstitut for Forskning gennemførte en sammenligning af produktiviteten på de 41 samfundsvidenskabelige og juridiske institutter i Danmark 1995-1997. Det Retsvidenskabelige Institut D besatte førstepladsen med de andre tre institutter kort derefter. Fakultetet har foretaget en international evaluering af den videnskabelige kvalitet af formueretten. Konklusionen var at fakultetet har et produktivt miljø med forskning af høj kvalitet. Produktionens praktiske anvendelighed er under bedømmelse af en ekstern gruppe med dommere, advokater m.fl. Fakultetet har udbygget sine fagområder med professorater i selskabsret, forvaltningsret og grønlandsk retssociologi, et lektorat i EU-ret samt adjunkturer i immaterialret, skatteret og folkeret.

Fakultetet tiltrækker et stort antal velkvalificerede studerende. Til trods for at det er de små fødselsårge der nu er nået til immatrikulationsalderen, er der langt flere der søger til studiet end det kan optage. Gennemførelsesprocenten på 73 for bacheloruddannelsen og på 95 for kandidatuddannelsen, placerer studiet i den absolutte top. Kandidaternes høje kvalitet viser sig i den lave arbejdsløshed på 2 procent.

Internationalt markerede fakultetet sig som vinder af Telders International Law Moot Court Competition ("EM i folkeret") hvor vort hold kvalificerede sig til begge pladser i finalen. Fakultetet har også et stort antal gæstestuderende fra udlandet. Fakultetet udsendte 135. Der er en væsentlig større procentdel på jurastudiet i begge grupper end gennemsnitligt på hele universitetet til trods for at juraen traditionelt har været meget nationalt begrænset. Fakultetets evne til at tiltrække udlændinge under den store konkurrence der foregår mellem alverdens universiteter, beror blandt andet på at det har et højt fagligt niveau placeret attraktivt i Københavns indre by.

Fakultetet har et ekstremt forhold mellem antallet af faste lærere og antallet af studerende (1:87). Det medfører at den direkte kontakt mellem de faste lærere og studenterne ikke kan have det

ønskede omfang. Til gengæld meddeles en meget stor del af undervisningen af særdeles kvalificerede praktikere, der sikrer, at undervisningen er baseret på en tæt kontakt mellem praksis og teori.

Fakultetet er nået til nutiden, da det er lykkedes at skabe mulighed for at bruge computere ved alle eksamener. Rammerne for de jurastuderendes sociale og faglige samvær er fortsat ikke tilfredsstillende. Det ene Jurahus med bibliotek, computerfaciliteter og kantine er alt for lille til vore 4.000 studenter.

Formidling af forskningsresultater sker især gennem publikationerne og den forskningsbaserede undervisning, men også gennem medarbejdernes arbejde i lovforberedende udvalg m.m.

Fakultetets administration er blevet styrket, dels for at imødekomme omverdenens krav, dels for at frigøre det videnskabelige personale til dets egentlige funktioner.

Inden for alle fag er der en accelererende og eksplosiv stigning i regelmængden. Samtidig er alle retsområder nu stærkt påvirket af EU-retten, folkeretten, udenlandske retssystemer og -teorier. Det stiller andre krav til forskningen. Nye retsområder og specialer har fået et omfang, så de hver for sig kræver specialisters fulde tid. Lærebøger og håndbøger forældes langt hurtigere end tidligere generationers.

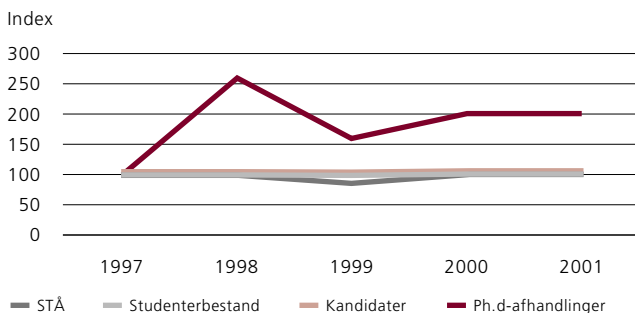
Det stiller nye krav til kandidaternes færdigheder. De skal kunne arbejde med fremmede retssystemer og på områder i hastig udvikling. Det stiller nye krav til undervisningsmaterialets art og til undervisningsformen. Det er spændende udfordringer som kun kan imødekommes gennem ressourcekrævende undervisningsformer. Det stiller også krav om at fakultetet påtager sig sit ansvar for en del af den livslange uddannelse. Fakultetet har taget de første skridt ad denne vej med undervisningstilbud til færdige kandidater inden for en række fag. Desuden er de første masteruddannelser snart færdige til igangsættelse.

**VAGN GREVE** dekan  
vagn.greve@jur.ku.dk

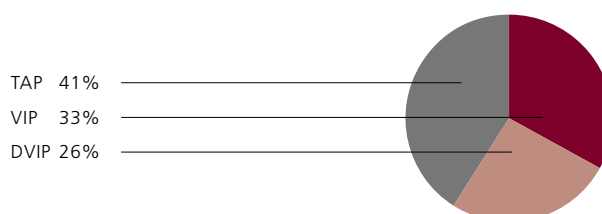
Det Juridiske Fakultet  
www.jur.ku.dk



## Uddannelse



## Personalesammensætning



Formålsfordelte udgifter i mio. kroner	1997	1998	1999	2000	2001
Ordinær uddannelse	48,288	51,400	55,753	52,639	56,152
Basisforskning	15,343	15,139	12,873	14,406	20,310
Tilskudsfinansieret forskning	1,862	1,493	2,170	3,043	3,691

Der er i perioden foretaget ændringer i opgørelsesprincipperne og udgiftsfordelingen mellem formålene bl.a. er dele af udgifterne til forskeruddannelse fra og med 1999 medtaget under basisforskning

## Tal og resultater

### Betydelige resultater i året

#### Mål: Flere beståede eksamener

Der blev optjent 72 færre STÅ end KU-prognosen anslog. Den var lavet med udgangspunkt i en usædvanlig merproduktion året før; fakultetets eget skøn om ca. 80 færre STÅ end prognosticeret, viste sig at holde.

#### Mål: Øget forskningsdækning

18 VIP-stillinger var i opslag; 14 er bedømt. 10 VIP-ansættelser blev foretaget, heraf tre nye adjunkter og to nye professorer hvoraf en blev kaldet.

### Analyse af nøgletal

#### Resultatet

Optag og færdige kandidater er stort set uændret. Der er sket et fald i udstedelse af antal bachelorbeviser hvilket formentlig især skyldes omlægning af administrativ praksis og muligvis et lavere optag i

1998. Antallet af færdige ph.d. er fastholdt. Samlet vurderes resultatet som tilfredsstillende.

#### Ressourcer til disposition

Flerårsaftalen skabte en lille stigning i de samlede ressourcer, dog har fakultetet været nødt til at trække på henlagte midler. Hovedparten heraf er henført til formålene uddannelse og forskning i overensstemmelse med flerårsaftalens sigte. Der spores fortsat vækst i tilskudsfinansieret forskning og indtægter fra åben uddannelse. Der er stadig behov for øgede ressourcer hvis den nødvendige udvidelse af antallet af faste lærere skal gennemføres.



# Samfundsvidenskab

Fakultetet har i det forløbne år arbejdet videre med at opfylde de mål, der er formuleret i udviklingsplanen og den politiske flerårs-aftale.

Internationaliseringen er fortsat med udvidelser af fakultetets udveksling af studerende med attraktive betalingsuniversiteter i USA, Canada og andre oversøiske lande. Antallet af studerende fra USA og Canada er i det akademiske år 2000/2001 fordoblet (42 mod 21 året før), ligesom fakultetets studerende fik næsten dobbelt så mange studiepladser i USA/Canada (18 mod 10 året før). For at ekspandere programmet foretog fakultetets ledelse i foråret en rundrejse til syv australske og new zealandske universiteter for at promovere fakultetets voksende undervisningsprogram på engelsk, som i efteråret 2001 omfattede 37 samfundsvidenskabelige kurser. Rejsen var en succes, og der er foreløbig indgået tre nye samarbejdsaftaler, to eksisterende er blevet fornyet, og der forhandles fortsat med de sidste to universiteter. Det er i 2001 lykkedes at forøge fakultetets samlede antal af indrejsende studerende til 222. Det er en stigning på 31 procent i forhold til året før. Det har været vanskeligere at øge antallet af udrejsende, som gennem de sidste år har ligget på omkring 100. Da dette bl.a. kan skyldes for få stipendier, besluttede fakultetet i begyndelsen af året at supplere universitetets stipendiepulje med 100.000 kr. specielt rettet mod fakultetets egne studerende. Samarbejdsaftalen med søsterfakultetet på Lunds universitet er i det forløbne år udfyldt med en ny aftale om udveksling af statskundskabsstuderende og etablering af bedre muligheder for ph.d.-studerendes deltagelse i kurser på begge sider af Sundet.

Et vigtigt punkt i flerårsaftalen er oprettelse af forskerskoler. Der er i 2001 oprettet en ny forskerskole i antropologi og etnografi i samarbejde mellem Institut for Antropologi og Afdelingen for Etnografi og Socialantropologi ved Aarhus Universitet. Forskerskolen understøttes af et tæt netværkssamarbejde med Nationalmuseet og Moesgaard Museum. Institut for Statskundskab har sammen med de øvrige politologiske miljøer i Danmark oprettet et forskerskolenetværk under COS (Center for Offentlig Organisation og Styring), samt indsendt ansøgning til FUR om oprettelse af en landsdækkende forskerskole. Økonomisk Institut har i samarbejde med søsterinstitutionen i Århus indsendt ansøgning til FUR om oprettelse af forskerskolen "Danish Doctoral Programme in Economics".

Fakultetet har i samarbejde med Jura og Humaniora sat mange kræfter ind på at udvikle en "Master i Europastudier", der ved årsskiftet lå til godkendelse i ministeriet. Planen er at forankre denne masteruddannelse på Statskundskab. Desuden har Øresundsuni-

versitet besluttet at fakultetet skal huse et "Centre for Baltic Studies", der skal arbejde med oprettelse af en "European Master in Baltic Studies". Centret er oprettet i samarbejde med HHK, RUC og Lunds universitet. Det huses af Statskundskab og er planlagt igangsat i begyndelsen af 2002.

Kvalitetsudviklingen på de ordinære uddannelser er fortsat i årets løb. Først og fremmest er der i 2001 gennemført en omfattende studiereform på økonomistudiet, som har fået et mere anvendelsesorienteret indhold, nye eksamensformer og forøgede valgmuligheder. Statskundskab har foretaget en undersøgelse af studiemiljøet for studerende med anden etnisk baggrund.

For at sikre forskningskvaliteten er der igangsat en række pilotprojekter, der bl.a. omfatter peer-paneler, bruger-paneler og benchmarking. it-udviklingen er styrket med en ny udviklings- og handlingsplan. Efter indvielsen af fakultetets nye "learning lab" har i alt 45 lærere og ansatte blevet opkvalificeret i IKT-pædagogik.

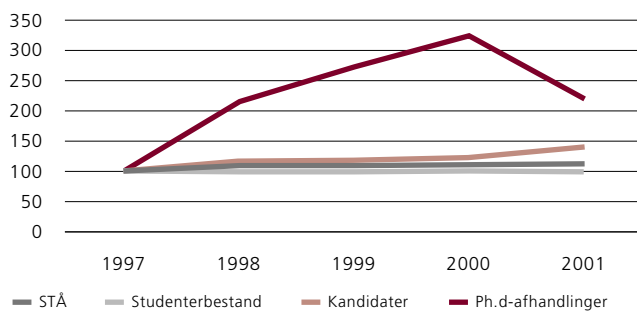
Der er i årets løb etableret en række nye forskningscentre på fakultetet. Blandt de større nydannelser kan nævnes CAM (Centre for Applied Microeconometrics) på Økonomisk Institut støttet af Grundforskningsfonden med 27 mio.kr. over 5 år. Desuden fortsætter EPRU (Economic Policy Research Unit) ved Økonomisk Institut i et netværkssamarbejde med Erhvervsministeriet og Danmarks Statistik, Finansministeriet, Skatteministeriet, Danmarks Nationalbank m.fl. Netværket er tilført en rammebevilling på ca. 1.7 mio.kr. pr. år frem til 2006. Institut for Antropologi har modtaget en bevilling på 8 mio.kr. til videreførelse af et projekt under Danidas ENRECA-program (Enhancement of Research Capacity), der støtter samarbejde mellem forskningsinstitutioner i ulandene og Danmark. Danida har også bevilget 7.6 mio.kr. til første fase af et ENRECA-projekt der støtter sundhedsforskning i Vietnam. Forskningsstyrelsen har besluttet at bevilge 3.6 mio.kr. til koordination af kønsforskningen, der er placeret på Sociologisk Institut, og endelig har rektor godkendt at Statskundskab bliver vært for et nyt "Center for the Baltic University Programme" der består af et netværk med 160 deltagende universiteter fra 14 lande i Østersøregionen.

**TAGE BILD** dekan  
tbi@samf.ku.dk

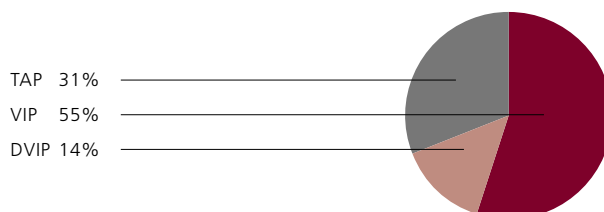
Det Samfundsvidenskabelige Fakultet  
www.samf.ku.dk

## Uddannelse

Index



## Personalesammensætning



Formålsfordelte udgifter i mio. kroner	1997	1998	1999	2000	2001
Ordinær uddannelse	58,325	63,031	58,865	58,169	58,942
Basisforskning	30,174	31,032	44,261	54,869	57,326
Tilskudsfinansieret forskning	26,129	26,481	33,852	42,647	41,417

Der er i perioden foretaget ændringer i opgørelsesprincipperne og udgiftsfordelingen mellem formålene, bl.a. er dele af udgifterne til forskeruddannelse fra og med 1999 medtaget under basisforskning

## Tal og resultater

### Analyse af nøgletal

Trods en vigende tilgang til økonomistudiet, og et lille fald i studenterbekendtgørelsen, er det lykkedes at holde STÅ-produktion og antal færdige kandidater på et stabilt niveau hvilket skyldes en tendens til en hurtigere gennemførelsestid.

Ph.d.-produktionen har stabiliseret sig.

Økonomioplysningerne kan dårligt sammenlignes over tid, da udgifterne til ph.d.-uddannelsen har været placeret forskelligt hen over årene. Derfor kan der ikke siges noget klart om udviklingen. Den samlede forbrugsramme viser en stigning fra 2000 til 2001 hvilket især skyldes flerårsaftalemidlerne.

Tilskudsfinansieret forskning har stabiliseret sig på ca. 40 mio. kr.



# Sundhedsvidenskab

Adskillige betænkninger, rapporter og politiske tilkendegivelser har påpeget behovet for en økonomisk styrkelse af – eller snarere genetablering af tidligere niveau for – universitetsområdet generelt, og dele af det sundhedsvidenskabelige område specifikt. Således har rapporten “Medicinsk Sundhedsforsknings vilkår og fremtid med særligt henblik på sygehusområdet” fra 2000 (Forsknings- og Sundhedsministeriet) og opfølgningen “Medicinsk Sundhedsforsknings Fremtid” fra 2001 peget på et akut behov for at styrke den kliniske forskning med en række nye initiativer, men det økonomiske tilskud mangler. På trods af dette er de økonomiske rammer for fakultet ikke blevet øget i 2001, og flerårsaftalen for universitetsområdet – som følge af Finanslovsforliget i 2000 – har kun bevirket at en yderligere nedgang midlertidigt har kunnet undgås.

De ca. 12 mio. kr. der blev tildelt fakultetet ifølge flerårsaftalen er blevet brugt til at styrke etableringen af et pædagogisk udviklingscenter, styrke forskeruddannelsen, etablere en forskningskvalitets-evaluering, samt til at styrke forskningsdækningen inden for områder, hvor nye uddannelser er etableret.

Det skal bemærkes at det i 2001 har været muligt for fakultetet at styrke mange forskningsprojekter ved større eksterne bevillinger, herunder en bevilling til et nyt grundforskningscenter, Wilhelm Johannsen Centret for Genomforskning, og deltagelse i projekter under programmet “Større Tværgående Forskergrupper”. I denne sammenhæng bør også nævnes at fakultetet har opnået støtte til at oprette en Graduate School of Neuroscience.

Inden for de to store uddannelser ved fakultetet – læge – og tandlægeuddannelsen – gennemføres en ny studie- og eksamensordning. Dette arbejde har i 2001 været særdeles belastende fordi indkøringsfasen ikke alene betyder starten på et nyt curriculum, men også medfører en “dobbelundervisning” for flere store fags vedkommende, eftersom den tidsmæssige placering af fagene i den gamle og nye studieordning er ret forskellig.

Den endelige evaluering af det humanbiologiske studium, der skal danne grundlag for den formelle beslutning om yderligere at styrke uddannelsen og at gøre den permanent, er endnu ikke gennemført. Det er fakultetets hensigt at øge optaget til dette studium når den akutte belastning ved indførelsen af det nye lægestudium er overstået. Set i lyset af den aktuelle udbygning af f.eks. den farmaceutiske industri i Danmark er der god grund til at øge uddannelseskapaaciteten på det humanbiologiske studium.

På det nye bachelor-/kandidatstudium i Folkesundhedsvidenskab er planlægningen af kandidatstudiets implementering gennemført, men samtidig planlægges en justering af bachelordelen på baggrund af de opnåede erfaringer.

I 2001 blev der optaget 451 studenter på medicinstudiet, 87 på tandlægestudiet, 30 på Humanbiologistudiet 58 på Folkesundhedsvidenskabsstudiet og 22 på Master of Public Health uddannelsen samt 28 på Master of International Health-uddannelsen. Fakultetet har i det forløbne år færdiggjort 257 medicinske kandidater, 68 odontologiske kandidater, 27 humanbiologiske kandidater, 21 Master of Public Health kandidater og 26 Master of International Health kandidater.

Fakultetet har i 2001 vedtaget at styrke den pædagogiske virksomhed der har været knyttet til Laboratoriet for Kliniske Færdigheder, ved at oprette Pædagogisk Udviklingscenter, der skal omfatte tre enheder: en forsknings- og udviklingsenhed, en evalueringenshed, samt Laboratoriet for Kliniske Færdigheder. Initiativet skal også ses som fakultetets bidrag til at styrke uddannelsen i den nye postgraduate speciallægeuddannelse, der skal varetages af tre regionale råd – heraf et i Østdanmark.

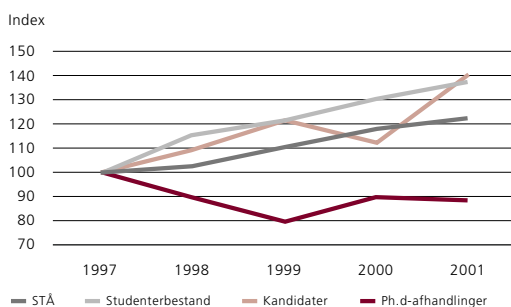
Fakultetet har i 2001 tildelt 114 ph.d.-grader. Det store antal synes at svare til efterspørgslen. Det skal her tilføjes at en stor del ikke er cand.med.’er, og at man derfor ikke kan bruge disse tal til at beregne “overgangsfrekvenser” fra en medicinsk kandidateksamen til en ph.d.-grad. Fakultetet har i 2001 tildelt 28 doktorgrader. Tallet er for nedadgående, formentlig som følge af ph.d.-gradens øgede betydning.

Fakultetet giver en forskeruddannelse til mange humanbiologer og cand.scient.’er. Fakultetet satser på at styrke ph.d.-uddannelsen. Etableringen af den ny Graduate School of Neuroscience skal ses i dette lys. Fakultetet ønsker også at etablere en lignende skole inden for folkesundhedsvidenskab. Inden for det odontologiske fagområde gennemføres en stor satsning på rekruttering af forskerstuderende allerede på prægraduat niveau, og forskerkurser planlægges gennemført på skandinavisk niveau for at opnå et optimalt volumen.

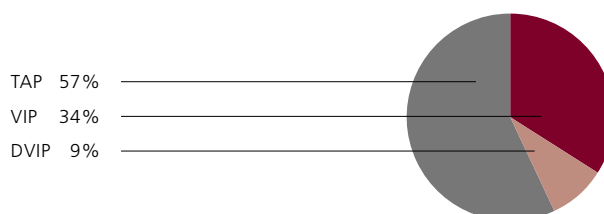
**RALF PETER HEMMINGSEN** dekan  
rph@adm.ku.dk

Det Sundhedsvidenskabelige Fakultet  
www.sund.ku.dk

## Uddannelse



## Personalesammensætning



Formålsfordelte udgifter i mio. kroner	1997	1998	1999	2000	2001
Ordinær uddannelse	144,236	158,917	159,294	177,088	178,024
Basisforskning	139,800	151,045	191,714	208,657	200,669
Tilskudsfinansieret forskning	84,059	102,901	128,474	153,517	164,203

Der er i perioden foretaget ændringer i opgørelsesprincipperne og udgiftsfordelingen mellem formålene, bl.a. er dele af udgifterne til forskeruddannelse fra og med 1999 medtaget under basisforskning

## Tal og resultater

### Personalepolitik

I 2001 blev den nye lønrammeaftale for VIP for første gang anvendt ved forhandling om tillæg til fakultetets VIP. I alt 2,4 mio. kr. blev fordelt med henblik på honorering af særlige erhvervede kvalifikationer samt rekruttering af VIP på højt niveau.

Fakultetets TAP-videreuddannelsesudvalg har i hele 2001 organiseret efteruddannelseskurser med hovedvægt på edb for alle TAP-personalekategorier med et flot resultat. Udvalget havde en bevilling på 790.000 kr.

### Regnskab

Regnskabsresultatet for 2001 viste et underskud på 10,7 mio. kr. Fakultetets samlede gæld er ultimo 2001 12,7 mio. kr. Det er fakultetets målsætning at al gæld er afviklet ultimo 2004.

### Analyse af nøgletal

Fakultetet har ændret optagelsestal, stigende studenterbestand

(skyldes implementering af nye uddannelser), stigende kandidat- og STÅ-produktion.

Antallet af ph.d.-afhandlinger har varieret gennem perioden, men ser nu ud til at have stabiliseret sig på godt 115 afhandlinger/år. De høje tal i starten af perioden skyldes det meget store antal ph.d.-studerende der blev indskrevet ved fakultetet ved ph.d.-uddannelsens etablering i 1992.

Fakultetet har gennem perioden anvendt en stigende del af fakultetets forbrugsramme på basisforskning og en svagt faldende andel på ordinær uddannelse. Den tilskudsfinansierede forskning udgør en stadig stigende andel af fakultetets forskningsvirksomhed.



# Humaniora

Næsten lige meget hvorfra man i det forløbne år er kommet til Det Humanistiske Fakultet (KUA) i Njalsgade, er det byggekraner og entreprenørmaskiner der har mødt én. Metro mod vest, jordarbejder til IT-højskolen og DR mod syd – og så de nye, smukke bygninger med travertinbeklædning mod øst: fakultetets 40.000 nye kvadratmeter. Alle interesserede har fulgt udviklingen, nogle på stedet, andre på vores hjemmesider.

Ørestad Nord vil om få år blive et kraftcenter for arbejdet med "Kultur, medier og kommunikationsteknologi". Sammen med de andre store institutioner i bydelen er fakultetet kernen i en stor satsning der omfatter nogle af de største private virksomheder inden for dette felt. Næste år vil vi se udfoldelsen af det store netværk "Crossroads Copenhagen".

Fakultetet igangsatte en opkvalificering af alle ansatte m.h.t. it i uddannelserne. Målsætningen for dette projekt er at alle lærere, administrativt ansatte og teknikere skal besidde it-kompetence på et niveau der gør det muligt at forvalte en it-infrastruktur i undervisningen, både i de ordinære uddannelser og, delvis som fjernundervisning, i efter- og videreuddannelserne. Der er desuden igangsat udviklingsarbejder med henblik på udbud af nærorientalske og slaviske sprog som netbaseret fjernundervisning.

Fakultetets sprogfag har i efteråret 2001 indledt en debat om fagernes identitet med det mål at tilbyde afrundede bacheloruddannelser der synligt markerer et andet, forskningsbaseret niveau end professionsbacheloruddannelserne, og som indeholder "fagets videnskabs teori". En tilsvarende proces vil gå i gang på fakultetets andre fag det kommende år.

Der er i årets løb blevet godkendt et større antal reviderede studieordninger. Også en ny kandidatuddannelse i "Visuel Kultur" blev godkendt i 2001. Temaet "professionsberedskab" blev stærkere profileret i 2001. Der blev etableret praktikordning i flere fag, og Næsten-Kandidat-Kursus-aktiviteten blev kraftigt styrket.

Sammen med universitetet i Tübingen har vi åbnet et "European Centre for Chinese Studies" ved universitetet i Peking. Der er indgået aftale med Moskvas universitet om undervisning af russiskstuderende; det første hold begyndte efteråret 2001.

Med henblik på en klarere og mere fokuseret information om vores uddannelser, har vi udarbejdet en net- og cd-rom-publikation om de humanistiske studier. Informationerne på nettet er i det hele

taget blevet udbygget betydeligt: lektionskatalog, abstract på dansk og engelsk af ph.d.-afhandlinger, fakultetets regelsamling "Rettesnoren", løbende opdateret netkalender for de mange arrangementer og meget mere.

Faget Etnologi gennemfører i studieåret 2001-2002 en større, kvalitativ undersøgelse af baggrunden for og konsekvenserne af "fracaldet" på de humanistiske studier.

Der er i 2001 indgået en aftale om samarbejde og forskningstilknøytning med CVU-Midt-Vest og H:S Sygeplejerskeuddannelsen.

Efter megen debat om forskerskoler og fakultetets planer for disse, blev der oprettet en skole i "Medier, kommunikation og journalistik", og en anden i "Sprogvidenskab". Udbygningen vil fortsætte, og mosaikken lægges når Forskeruddannelsesrådets bevillinger for 2002 er klar.

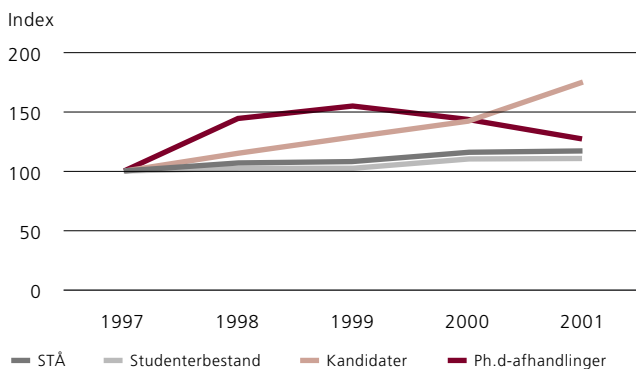
Der blev i årets løb trukket store forskningsprogrammer til fakultetet; i hård konkurrence lykkedes det Institut for Film- og Medievidenskab med det store tværgående program "Medier og Demokrati i Netværkssamfundet" (MODINET).

Med søsterinstitutioner i Tyskland og England påbegyndtes arbejdet med at oparbejde en benchmarkingmodel for forskningen. Grundlaget er den britiske RAE. En skitse har været præsenteret ved et evalueringsseminar på universitetet i september, og resultatet af arbejdet vil foreligge i 2002. Samtidig har institutionerne fortsat den omstilling af forskningsplanlægningen der blev nævnt i sidste beretning. I efteråret afholdtes en konference for alle ledere og fakultetsrådet for at debattere omstillingsparadigmerne.

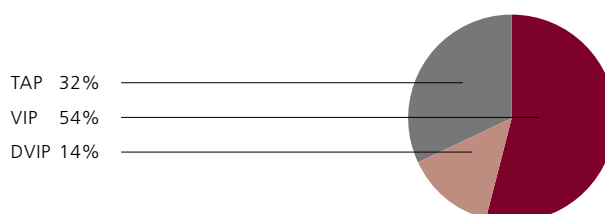
**John Kuhlmann Madsen** dekan  
dekan@fak.hum.ku.dk

Det Humanistiske Fakultet  
www.hum.ku.dk

## Uddannelse



## Personalesammensætning



Formålsfordelte udgifter i mio. kroner	1997	1998	1999	2000	2001
Ordinær uddannelse	177,318	200,081	196,349	187,435	184,178
Basisforskning	135,374	140,906	154,837	135,208	132,453
Tilskudsfinansieret forskning	44,041	37,500	49,242	51,102	55,540

Der er i perioden foretaget ændringer i opgørelsesprincipperne og udgiftsfordelingen mellem formålene, bl.a. er dele af udgifterne til forskeruddannelse fra og med 1999 medtaget under basisforskning

## Tal og resultater

### Betydelige resultater i året

Årets økonomiske resultatet viste et overskud på ca. 30 mio. kr. hvilket betyder at den gæld der var akkumuleret gennem tre år er væk. Samtidig er opbygget en reserve der skal bidrage til at finansiere den kommende flytning ind i det nye KUA-byggeri.

Fakultetets arbejde med at øge STÅ-produktiviteten og dermed skabe bedre balance i uddannelsesøkonomien, er fortsat ind i 2001. STÅ-produktionen er øget med ca. 8% samtidig med at udgifterne til ordinær uddannelse er faldet med 3,5% i faste priser. Kandidatproduktionen er øget med 22%.

### Analyse af nøgletal

Personalesammensætningen i 2001 dækker over et markant fald i antallet af heltidsansatte VIP og DVIP. Siden 1999 har fakultetet reduceret sin bemanding med ca. 70 VIP-årsværk og 18 DVIP-årsværk, grundet de økonomiske vilkår.

Forbruget på tilskudsfinansieret forskning er steget med 6% hvilket må ses i snæver sammenhæng med de generelt faldne ordinære bevillinger.



# Naturvidenskab

Der er ingen krise i naturvidenskab!

I løbet af 2000 lod fakultetet to udvalg udarbejde rapporter til fakultetsrådet. Det første udvalg udarbejdede en it-strategi- og handlingsplan for fakultetet. Det andet udvalg udarbejdede en fagdidaktisk strategi- og handlingsplan. I forbindelse med finansloven for 2001 blev der lavet en fireårssaftale der tilførte institutionerne midler der skulle bruges til kvalitetssikring af forskning og uddannelse. Fakultetet har brugt disse midler til at styrke forskningskvaliteten, dels ved at bruge midler til at realisere fakultetets professorplan, dels til at lave en bibliometrisk undersøgelse af de enkelte institutters publiceringsrate i forhold til Skandinavien, Europa og hele verden.

Kvalitetssatsning af undervisningen er sket dels ved en realisering af en ny, ren datalogiuddannelse og ved etablering af et naturvidenskabeligt it-kompetencecenter og et center for naturfagenes didaktik, begge centre fysisk etableret på H.C. Ørsted Institutet. Dermed er skabt et naturvidenskabeligt formidlingscenter der også indeholder H.C. Ørsted Ungdomslaboratorium; to store laboratorier for henholdsvis kemi og fysik, der stilles til rådighed for gymnasieklasser, der ønsker at lave avancerede forsøg med apparatur som ikke findes på et normalt gymnasium. Endelig findes her "Det Rejsende Cirkus Naturligvis" – et initiativ finansieret af Lundbeck-fonden – hvor ældre studerende tager ud på folkeskolerne og laver "hands on" -demonstrationer for at vække de unges interesse for naturvidenskab. Formidlingscenteret og dets fire afdelinger i nyindrettede lokaler, blev indviet 27. marts af undervisningsminister Margrethe Vestager.

1. februar indviede fakultetet et nyt planetcenter i ombyggede lokaler i Rockefeller-komplekset. Under ledelse af professor Dorte Dahl-Jensen skal her studeres is på Mars og på Jupiter-månen "Europa". Fakultetet opgav sit lejemål på Symbion og flyttede en stor gruppe kemikere tilbage til H.C. Ørsted Institutet. Institutlederne fra kemi og fysik lavede en større omflytning af medarbejderne i bygningskomplekset og skabte hermed muligheder for et Nano Science Center, et samarbejde mellem fysikere og kemikere og siden også biologer. Centeret ledes af professor Thomas Bjørnholm. Også her blev ombygget, og centeret blev indviet d. 5. september af forskningsminister Birte Weiss.

I slutningen af 2001 påbegyndtes ombygning på Zoologisk Institut af lokaler til et nyt bioinformatikcenter. Ombygningen på Øster Voldgade 10 til det nye Geocenter blev for Geologisk Institut og

Geografisk Institut færdiggjort i slutningen af 2001. I juni blev det afgjort at en stor international database, "Global Biodiversity Information Center" (GBIF), skulle placeres ved fakultetet. Aage V. Jensens Fond stillede de nødvendige midler til rådighed til opførelse af en ny bygning hertil i forbindelse med Zoologisk Museum. Op til 15 internationale specialister skal tilknyttes centeret. En direktør blev udnævnt i slutningen af 2001.

24. april 2001 samledes fakultetsrådet, institutlederne, studielederne, det fagdidaktiske udvalg og enkelte andre til heldagsmøde for at diskutere de udfordringer, der lå i undervisningen fremover. Det besluttedes at nedsætte en arbejdsgruppe, der skulle komme med forslag til en ny studiestruktur. Udvalget arbejdede resten af året, og nedsatte tre arbejdsgrupper der så på studiestruktur, evaluering og internationalisering. Udvalget færdiggjorde sit arbejde omkring årsskiftet. Der foreslås færre indgange, afrundede bachelorgrader, stor fleksibilitet, studier på tværs, mulighed for fra en bachelorgrad at kunne gå videre på flere overbygningsuddannelser, evalueringer der er afstemt med undervisningens form, it i undervisningen, nye undervisningsformer, og en blokstruktur der bryder med den eksisterende semesteropdeling. Forslaget skal bearbejdes videre i 2002.

Ud af disse diskussioner opstod ønsket om en ny uddannelse i nano-eknologi, en fuld bacheloruddannelse med en overbygning. Der optages studerende fra september 2002. Der blev også planlagt en ny overbygningsuddannelse i bioinformatik og kaldet en ny professor, Anders Krogh, til at opbygge dette. Endelig forberedes en ny fuld uddannelse i bioteknologi. Kandidattallet forblev på samme høje niveau som de foregående år. Publiceringsaktiviteten var meget høj.

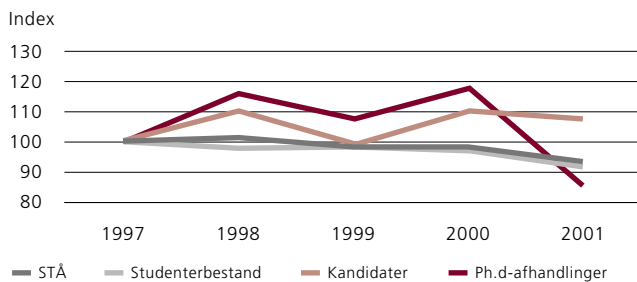
Man kunne være stolt af at være ansat ved Det Naturvidenskabelige Fakultet.

**Henrik Jeppesen** dekan  
henjep@adm.ku.dk

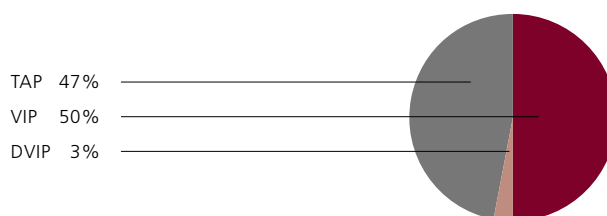
Det Naturvidenskabelige Fakultet  
www.nat.ku.dk



## Uddannelse



## Personalesammensætning



Formålsfordelte udgifter i mio. kroner	1997	1998	1999	2000	2001
Ordinær uddannelse	184,331	187,379	206,865	194,549	201,961
Basisforskning	212,801	232,810	245,318	240,468	254,073
Tilskudsfinansieret forskning	190,562	176,144	191,926	270,036	271,868

Der er i perioden foretaget ændringer i opgørelsesprincipperne og udgiftsfordelingen mellem formålene, bl.a. er dele af udgifterne til forskeruddannelse fra og med 1999 medtaget under basisforskning

## Tal og resultater

### Analyse af nøgletal

STÅ-produktionen udviser et fald i 2001. Det skyldes en kombination af et vigende optag og af en reduktion i undervisningsomfanget. Undervisningsmængden er reduceret som følge af fakultetets besparelser. Antallet af optagne er faldet markant fra 2000 til 2001. Det vigende optag skyldes dels de små årgange, dels en generelt faldende interesse for naturvidenskab. Det er forhold som bekymrer fakultetet meget, og arbejdet med det omtalte formidlingscenter mv. udspringer heraf. Kandidatproduktionen var vigende i 2001. Faldet skal ses i lyset af en relativt høj kandidatproduktionen året før.

Der blev afleveret 77 ph.d.-afhandlinger i 2001 hvilket er et relativt lavt antal. En del af faldet skyldes formentlig at afleveringstidspunkterne kan variere.

Personalesammensætningen på fakultetet er nogenlunde stabil. Der har dog været en stigning i VIP-antallet hvilket primært er sket inden for den tilskudsfinansierede virksomhed.

Den generelle økonomiske situation er kendetegnet ved en mindre vækst i de ordinære bevillinger, som kan tilskrives flerårsaftalemidler og indlejede midler til bioteknologisk forskning. De eksterne bevillinger ligger fortsat på samme høje niveau som 2000. For andet år i træk udgør de eksterne bevillinger over halvdelen af fakultetets samlede forskningsbevilling.

# Nøgletal

	1997	1998	1999	2000	2001
<b>Produktion</b>					
STÅ ordinær uddannelse	14.812	15.571	15.573	16.389	16.371
Studenterbestand, ordinær uddannelse, 1. oktober	32.206	32.939	33.757	34.165	33.801
Studenteroptag gennem KOT, ordinær uddannelse	5.142	5.136	5.342	5.126	4.802
Antal kandidater, ordinær uddannelse	1.814	1.978	2.035	2.165	2.419
Antal deltagerbetalende STÅ (Åben Uddannelse)	1.056	1.109	1.131	1.142	1.153
Bestand af forskeruddannelsesstuderende	1.163	1.198	1.230	1.200	1.211
Studerende der udløser internationaliseringstilskud, indgående	519	734	816	830	684
Studerende der udløser internationaliseringstilskud, udgående	444	456	547	554	717
Antal ph.d.-grader	266	299	286	310	259
Antal doktorgrader	56	60	44	44	38
Antal forskningspublikationer, iflg. årsberetning	4.392	4.808	4.978	4.802	4.717
<b>Økonomi/ressourceforbrug m.m.</b>					
Nettoareal, ultimo året (m <sup>2</sup> )	539.866	541.404	540.423	549.871	550.504
Ordinært finansierede VIP-årsværk	1.567	1.719	1.657	1.580	1.561
Eksternt finansierede VIP-årsværk	339	334	417	461	509
VIP-årsværk i alt	1.906	2.053	2.075	2.041	2.070
D-VIP-årsværk i alt	388	456	416	414	414
TAP-årsværk i alt	2.219	2.241	2.375	2.258	2.270
Årsværk i alt	4.513	4.750	4.866	4.713	4.754
Ordinært finansierede årsværk i alt	4.026	4.259	4.171	3.981	3.966
Eksternt finansierede årsværk i alt	487	491	695	732	788
Antal ordinær VIP pr. 100 STÅ	11	11	11	10	10
Samlede indtægter (mio. kr.) – årets priser	2.350	2.508	2.435	2.794	3.396
Samlede udgifter (mio. kr.) – årets priser	2.342	2.514	2.605	2.754	3.362
Driftsresultat ordinær virksomhed (mio. kr.) – årets priser	8	-17	-45	41	5
Akkumuleret resultat ordinær virksomhed (mio. kr.) – årets priser	35	15	-31	11	16
Bevilling til basisforskning (mio. kr.) – årets priser	660	693	700	711	715
Indtægter til tilskudsfinansieret forskning (mio. kr.) – årets priser	361	360	273	526	543
Basisforskning per STÅ-produktion (i kr.) – 2001-prisniveau	49.859	48.490	47.640	44.814	43.675
Tilskudsfinansieret forskning/basisforskning (%)	55%	52%	39%	74%	76%

Note: Faldet i indtægterne til tilskudsfinansieret forskning i 1999 skyldes en omlægning i konteringen af den eksterne forskningsvirksomhed i det pågældende år. Ses der bort fra denne omlægning, ville indtægterne have været ca. 420 mio. kr.

Virksomhedsregnskabet på internettet:

[www.ku.dk/oa/okofh/virksomhedsregnskab2001.html](http://www.ku.dk/oa/okofh/virksomhedsregnskab2001.html)

# Driftsregnskab

Universitetets økonomiske struktur bygger på to kategorier: ordinær/almindelig virksomhed, som er reguleret på finansloven, og ekstern virksomhed, der omfatter indtægter og udgifter i forbindelse med fondsbevillinger og salg af blandt andet tjenesteydelser. De to kategorier giver hver især knap 3,4 mia. kr. i indtægter og udgifter. I det følgende gennemgås regnskabsresultaterne for de to områder.

## Ordinær virksomhed

Københavns Universitet havde i 2001 et regnskabsmæssigt overskud for den ordinære virksomhed på 5,3 mio. kr. Overskuddet er væsentligt mindre end i 2000, og udtryk for, at universitetets bestræbelser på at skabe balance mellem indtægter og udgifter er lykkedes.

### Ordinær virksomhed, indtægter fordelt på indtægstyper 1999 - 2001

Mio. kr.	1999	2000	2001
Basisbevilling	1.064,8	1.082,0	1.165,1
Taxameter	738,5	770,9	783,7
Forskeruddannelse, ekskl. taxameter	52,5	54,4	58,9
Forskeruddannelse, taxameter	64,6	62,3	59,5
Åben uddannelse – deltagerbetaling	11,8	14,7	12,9
Diverse TB-bevillinger	14,5	5,8	23,8
Driftsindtægter	57,9	95,2	88,5
Statens Ejendomsadministration (SEA)	0	0	444,7
Overhead fra ekstern virksomhed	43,0	47,0	60,9
Ordinær virksomhed i alt	2.047,6	2.132,3	2.698,0

## Indtægter på ordinær virksomhed

Over den sidste treårige periode er der sket en jævn stigning i universitetets indtægter. Basisbevillingen fortsætter den opadgående tendens med en stigning på 7,7 %, mens taxameterindtægterne er steget med 1,7 %, hvilket er en mindre stigning end i årene før. Som noget nyt er bevillingen til univer-

sitetets egenbetaling af husleje, den nye huslejeordning, den såkaldte SEA-ordning, indført.

Den øgede basisbevilling og stigningen i diverse TB-bevillinger skal blandt andet ses i sammenhæng med ministeriets udmelding af flerårsmidler til universitetet (51,7 mio. kr.), bortfald af dispositionsbegrænsning (15,5 mio. kr.) og en øget kapitalbevilling (28,3 mio. kr.).

## Forbruget på ordinær virksomhed

I 2001 beløb det samlede forbrug sig til 2.692,7 mio. kr., eksklusiv moms. I sammenligning med tidligere år er der tale om en begrænset stigning i udgifter til løn på 3,7 %, og en markant stigning på øvrige driftsudgifter. Hvad angår de øvrige driftsudgifter, indgår tallene vedrørende den nye huslejeordning, SEA-ordningen, hvor universitetet betaler for at leje sine bygninger. Ser man bort fra SEA-ordningen, er stigningen på godt 110 mio. kr., svarende til forøgelsen inden for de forskellige indtægstyper. Stigningen er jævnt fordelt og dermed ikke udtryk for en ændret sammensætning i indkøbsstrukturen.

Faldet i ph.d.-stipendier vil fortsætte, idet ph.d.-studerende nu bliver ansatte, og udgiften hertil indgår som lønudgift.

### Ordinær virksomhed, forbrug 1999-2001

Mio. kr.	1999	2000	2001
Løn	1.477,2	1.498,6	1.553,3
Øvrig drift	583,5	570,4	1.128,7
Ph.d.-stipendier	29,3	16,0	9,5
Øvrige tilskud	4,7	6,2	1,2
Udgifter i alt, internt regnskab	2.094,7	2.091,2	2.692,7

## Fordeling på hovedområder

Det er iøjnefaldende at Det Humanistiske Fakultet i den grad har formået at bremse op og vende tidligere års underskud til overskud. Det Naturvidenskabelige Fakultet har fulgt den samme tendens om end i lidt mindre grad og har opnået et positivt resultat i 2001. Begge fakulteter har dermed afdraget

på deres træk på universitetets beholdninger. Det Sundhedsvidenskabelige Fakultet har underskud for tredje år i træk. Det er fakultetets mål at al gæld er afviklet ved udgangen af 2004. Det Teologiske, Det Juridiske, Det Samfundsvidenskabelige og Det Humanistiske Fakultet bringer alle overskud videre til 2002.

### Sammenfatning

Den positive tendens fra de sidste år fortsætter, og det samlede driftsregnskab udviser igen et positivt årsresultat. Imidlertid er opsparingen stadig så beskeden i forhold til universitetets budget at selv minimale forskydninger i indtægter eller udgifter hurtigt på ny kan føre til negativ opsparing. Det er derfor stadig nødvendigt med en stram økonomistyring, så der atter skabes en beskeden reservekapital.

### Ekstern virksomhed

Udover de bevillinger som universitetet modtager direkte via finansloven til den ordinære virksomhed har universitetet – via finansloven – ret til at modtage indtægter og afholde udgifter i forbindelse med ekstern virksomhed. Den tilskuds-

finansierede forskningsvirksomhed (IFV) udgør langt hovedparten af den eksterne virksomhed og udgjorde i 2001 i alt 543 mio. kr. Udover IFV omfatter den eksterne virksomhed indtægtsdækket virksomhed (IV), andre tilskudsfinansierede aktiviteter (ATA) og retsmedicin.

Betragter man resultatet ud fra finansieringskilder, gælder, at indtægterne for alles vedkommende er øget. Indtægterne fra de statslige forskningsråd er vokset med 6,6 %, øvrige statslige bevillinger med 39,5 %, og de private med 17,0 % – kun de internationale, herunder EU, ligger stort set uændret.

Universitetets økonomiske situation har medført en intensivering af bestræbelserne på, at finde alternative finansieringskilder til forskningsaktiviteterne de senere år, og flere fakulteter har i løbet af 2001 øget deres andel af ekstern virksomhed. På Det naturvidenskabelige Fakultet udgjorde de eksterne bevillinger i 2001 således 55 % af fakultetets samlede forskningsbevilling. Universitetet er særdeles opmærksom på de problemer en ændret balance mellem ekstern og intern forskning kan have for den "frie" forskning.

### Forbrug på ordinær virksomhed i 2001 fordelt på hovedområderne

Mio. kr.	Forbrugs- ramme 2001	Netto- udgifter 2001	Resultat 2001	Overført fra 2000	At overføre til 2002
Teologi	29,8	29,9	0	3,0	3,0
Jura	89,2	92,6	-3,4	17,1	13,7
Samfundsvidenskab	129,2	122,9	6,3	4,6	10,9
Sundhedsvidenskab	506,2	516,8	-10,7	-2,0	-12,7
Humaniora	418,0	388,8	29,2	-20,1	9,1
Naturvidenskab	597,9	595,8	2,1	-11,1	-9,0
Fællesadministration	720,3	727,2	-6,9	31,0	24,1
Driftsområde Indre By	34,9	35,2	-0,3	0,4	0
Fordelingsområdet	21,8	30,4	-8,6	15,3	6,7
KUA – medfinansiering	9,0	0,0	9,0	-25,0	-16,0
SKT (Skolen for Klinikassistenter og Tandplejere)	19,5	30,6	-11,0	-2,5	-13,5
I alt	2.575,8	2.570,5	5,3	10,8	16,1

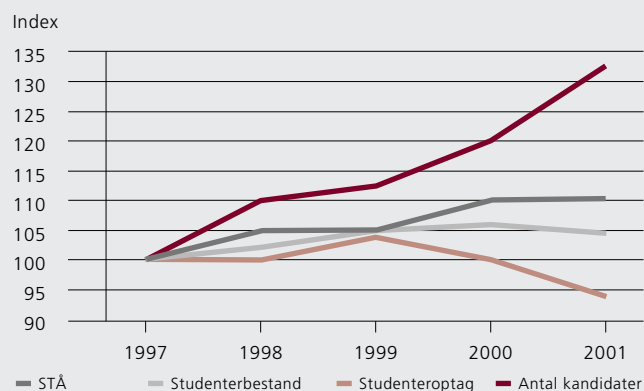
## Finansielle beholdninger

Udover den opsparing, der er knyttet til ordinær virksomhed, har universitetet en lang række finansielle beholdninger som skyldes eksternt virksomhed. Langt den største er Tilskudsfinansieret Forskningsvirksomhed, der er en akkumuleret saldo fra de forskellige finansieringskilder fratrukket afholdte udgifter.

### Universitetets finansielle beholdninger 1999–2001

Mio. kr.	1999	2000	2001
Ordinær virksomhed (opsparing)	-30,6	10,8	16,1
Energibesparende foranstaltninger	-0,3	-0,3	-0,3
Indtægtsdækket virksomhed	23,3	45,2	47,2
Tilskudsfinansieret Forskningsvirksomhed (IFV)	153,3	157,3	191,3
Andre tilskudsfinansierede aktiviteter (ATA)	11,2	7,9	8,0
Retsmedicinske undersøgelser	6,1	14,0	18,8
I alt	163,0	234,9	281,1

### Studentertal – tilgang, bestand og aktivitet



**Uddannelse:** I begyndelsen af 1990'erne øgede universitetet sin uddannelseskapacitet betydeligt, og universitetet har formået at fastholde niveauet, men det må konstateres at faldet i studenteroptaget der begyndte i 2000 er fortsat – antallet af optagne var 4802 i 2001 mod 5.126 i 2000. Universitetet må dog stadig afvise et betydeligt antal ansøgere og mange får plads på et andet studium end det de har givet højeste prioritet. Studenterbekendtgørelsen var i 2001 på i alt 33.801. Antallet af STÅ (1 STÅ svarer til at en studerende består de eksaminer

der hører til et års fuldtidsstudium) var i 2001 på i alt 16.371 hvilket er næsten uændret i forhold til 2000. Hvad angår antallet af kandidater er der sket en stigning på knap 12 % fra 2000 til 2001 – antallet var i 2001 på 2419 kandidater.

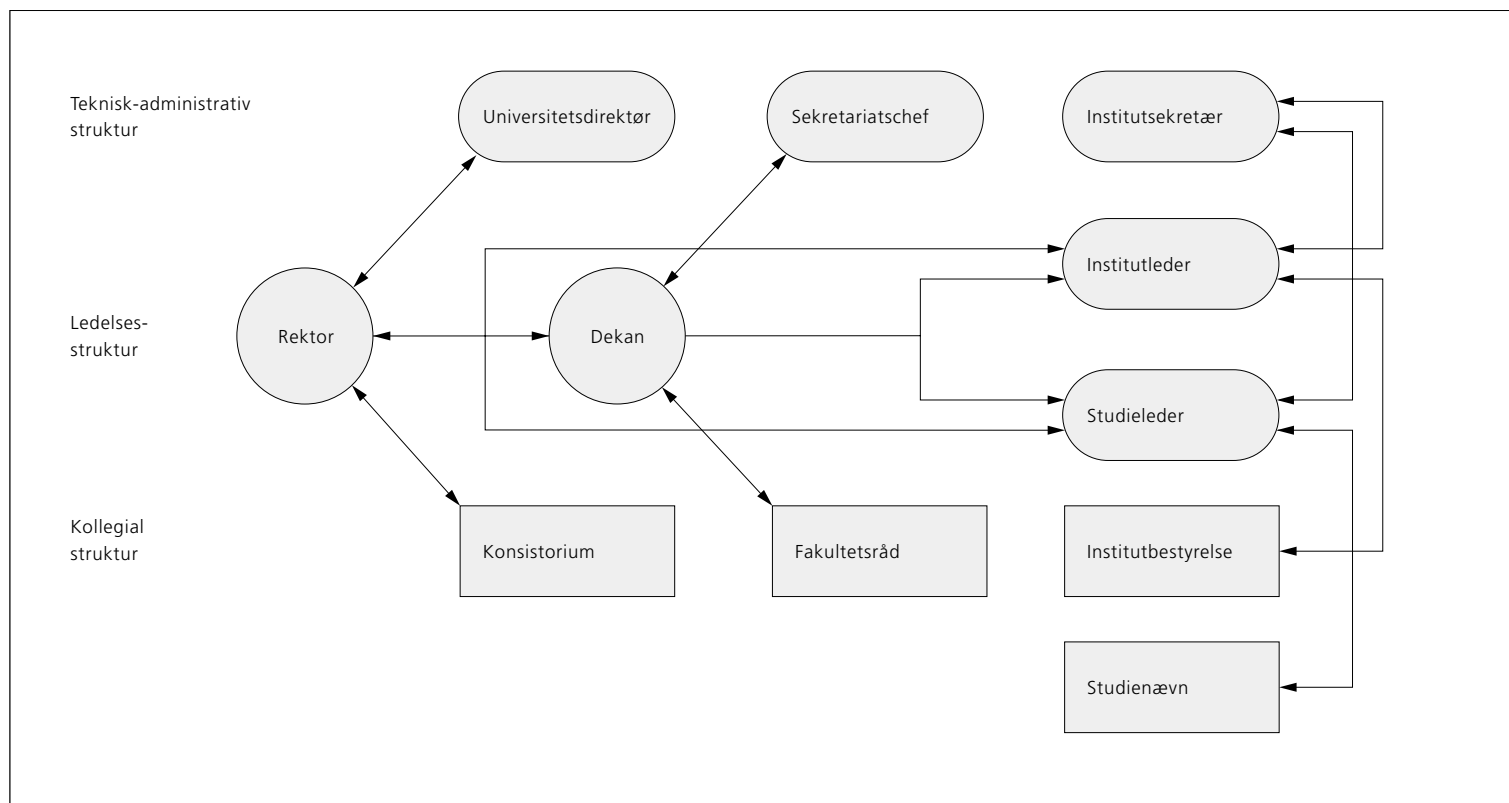
For Åben Uddannelse er fremgangen fortsat og i 2001 var der i alt 1153 deltagerbetalende STÅ. Stigningen i den internationale udveksling af studerende er fortsat, men for første gang i en årrække er der flere studerende ved Københavns Universitet som søger ud end udenlandske studerende der søger til universitetet.

**Forskning:** Bevillingen til basisforskning på ordinær virksomhed udgjorde i 2001 715 mio. kr. Det skal bemærkes at basisforskningsbevillingen pr. STÅ er konstant faldende. Indtægter til tilskudsfinansieret virksomhed (IFV) har til gengæld været stigende og udgjorde 543 mio. kr.

Hovedtallene for udviklingen i forskningen på universitetet peger på to tendenser. For det første et fortsat højt og stigende niveau i den eksternt finansierede forskningsaktivitet, for det andet en klar medfølgende tendens til en forskydning fra ansættelser af videnskabeligt personale fra ordinært finansieret forskning hen imod eksternt finansieret forskning. Hvis der samtidig tages højde for væksten i uddannelsesaktiviteterne i de senere år, må reduktionen i den samlede forskningstid på ordinær virksomhed vurderes til at være betydeligt større, end faldet i antallet af videnskabeligt ansat personale på ordinær virksomhed alene udtrykker.

**Personaleforhold:** I 2001 havde universitetet 4754 fuldtidsansatte personer hvilket er en stigning i forhold til 2000 på knap 1 %. Samlet set er andelen af ordinært ansat personale dog faldet, mens antallet af eksternt ansatte er steget på alle fakulteterne. Lidt over halvdelen af universitetets personale er videnskabeligt ansatte inkl. det deltidsansatte videnskabelige personale som udgør knap 9 % af det samlede personale. Den anden halvdel af personalet består af teknisk administrativt personale. Fordelingen har været stabil over de senere år.

# Styrelsesstruktur



KØBENHAVNS UNIVERSITET  
ÅRSBERETNING 2001

© Københavns Universitet, maj 2002

## Redaktion

Jens Fink-Jensen  
fink@adm.ku.dk

## Adresse

Københavns Universitet  
Nørregade 10  
Postboks 2177  
1017 København K

T: 35 32 26 26  
F: 35 32 26 28  
ku@ku.dk  
www.ku.dk

## Designkoncept

Kontrapunkt A/S

## Layout

KPTO A/S

## Tryk og repro

Phønix-Trykkeriet A/S, Århus

## Typografi

Garamond og Frutiger

## Papir

Scandia 2000, 130 gr./ 200 gr.

## Oplag

5.000

ISBN 87-90655-13-3

ISSN 1601-3522

## Foto

Henrik Clifford: 5, 7, 9, 14, 16, 19, 21, 23, 25, 27,  
29, 31, 33, 35  
Christian Jørgensen/Scanpix: 11  
Kontrapunkt: 1, 4, 36, 55  
Jesper Ludvigsen/Alfa Press: 2  
Tasja Lyng: 12  
Heine Pedersen: 13

Der er benyttet nyt komma (enhedskomma)  
i årsberetningen.

Årsberetningen udgives også på engelsk;  
Annual Report 2001

Yderligere eksemplarer på dansk eller engelsk  
kan gratis bestilles på [ssj@adm.ku.dk](mailto:ssj@adm.ku.dk)



Denne tryksag er mærket med det  
nordiske miljømærke Svanen. Licensnr.  
541 006 Phønix-Trykkeriet A/S, Århus



KØBENHAVNS UNIVERSITET  
NØRREGADE 10  
POSTBOKS 2177  
1017 KØBENHAVN K

[WWW.KU.DK](http://WWW.KU.DK)