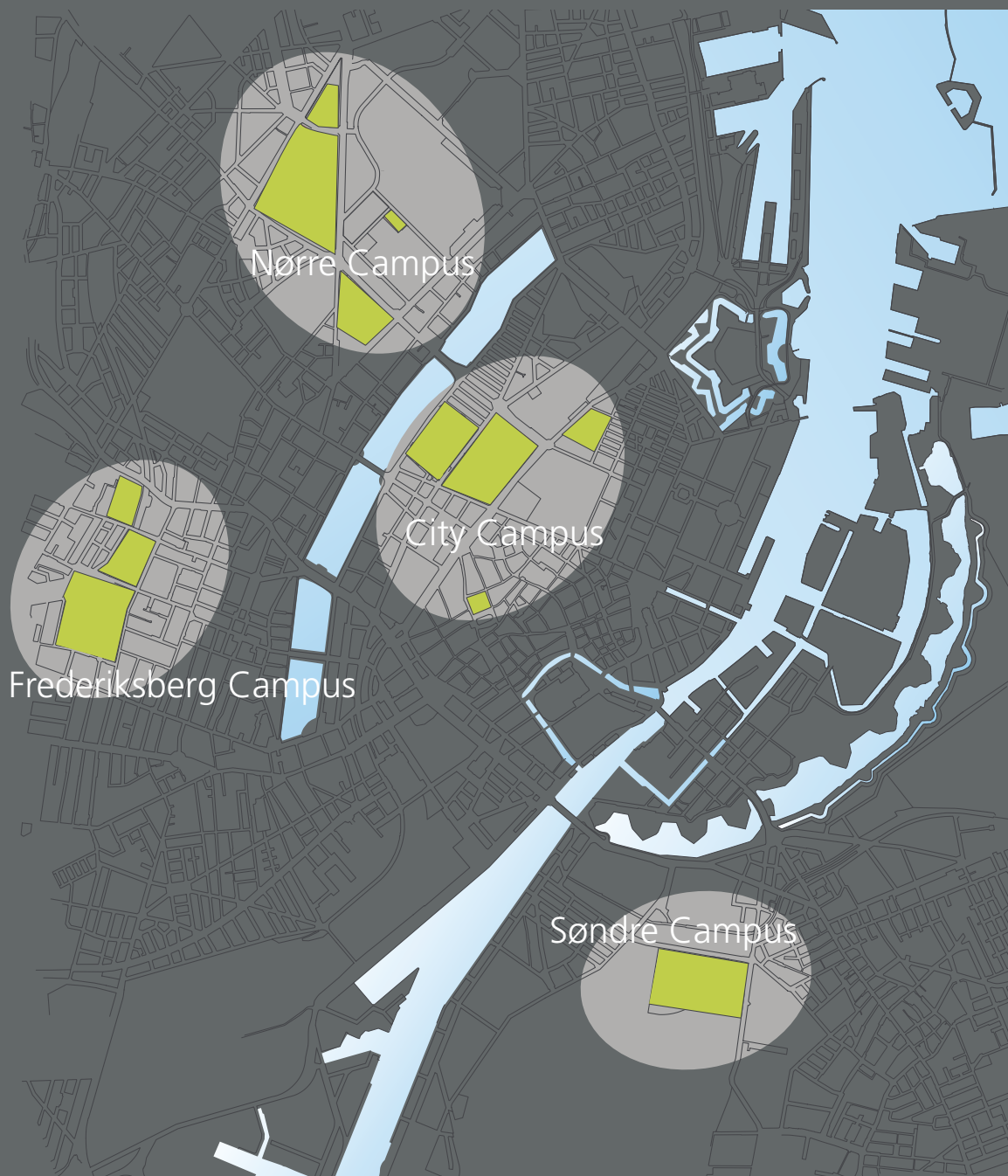




Universitetsliv
2006

Københavns Universitets campusser



Københavns Universitet skal koncentreres på fire store campusområder (se side 18).

Bestyrelsesformandens årsberetning	Fusionsdebatten prægede 2006	4
Universitetets øverste ledelse	Rektors hold på plads	6
Forskning	Et lysende gennembrud	8
	Professoren, der blev ved	10
	Når jura er andet end paragraffer	12
	Forskerhjerne rimer på rockstjerne	14
Universitet	En fusion af de store	16
	Hovedstadens nye campusuniversitet	18
Uddannelse	Praktikant med prestige	20
	– Har I fået en masse ideer?	22
	Forsker på sommerskole	24
Erhvervssamarbejde	Kina tur-retur	26
	Håndholdt hjælp til ordblinde	28
	Jobbørs på kinesisk	30
Formidling	Klapperslangen og kærligheden	32
	Lidt selvcensur, tak	34
Begivenheder	Porsild og pukkelhvalerne	36
	I dialog med Solana	38
	Royalt dobbeltbesøg	40
Universitetets opbygning		42
Økonomi og statistik		44
Kolofon		46

Fusionsdebatten prægede 2006

2006 blev et begivenhedsrigt år for Københavns Universitet. Det blev besluttet at fusionere med KVL og DFU pr. 1. januar 2007. Samtidig er ledelsesreformen snart gennemført på alle niveauer. Hovedemnet i 2007 bliver den overordnede strategi for Københavns Universitet.



FOTO: HEINE PETERSEN

Ledelsesreformen på Københavns Universitet startede med ansættelsen af rektor pr. 1. november 2005. Efter indstilling fra rektor ansatte bestyrelsen i januar tidligere forskningschef og europapolitisk chef, ph.d. Lykke Friis som prorektor med tiltrædelse 1. marts 2006. Rektor ansatte herefter dekanerne, der siden har ansat prodekaner og institutledere. Tilbage står valg til studienævn og udpegning af studieledere, som vil ske i første del af 2007.

Herudover ansatte bestyrelsen i december, efter indstilling fra rektor, Jørgen Honoré som universitetsdirektør. Han afløser Else Sommer, der var blevet ansat som administrerende direktør for børne- og ungdomsforvaltningen i Københavns Kommune.

I marts anmodede Videnskabsministeriet samtlige universiteter og sektorforskningsinstitutter om at tilkendegive, hvilke fusionspartnere, bestyrelserne kunne pege på.

Københavns Universitet fandt en fusion med Danmarks Farmaceutiske Universitet og Den Kgl. Veterinær- og Landbohøjskole mest naturlig.

På basis af disse tilkendegivelser samt en række opfølgende møder offentliggjorde Videnskabsministeriet regeringens forslag til et nyt danmarkskort på universitets- og sektorforskningsområdet. Dette forslag rummer bl.a. fusion af KU, DFU og KVL.

Efter omfattende analyser og forhandlinger mellem de tre universiteter blev der etableret et beslutningsgrundlag til bestyrelserne og ministeriet. KU's bestyrelse godkendte fusionen på et bestyrelsesmøde den 7. november.

Ledelsesreformen og fusionen har været de klart vigtigste emner i 2006. Men herudover er det værd at nævne, at der er truffet en aftale mellem KU og Videnskabsministeriet vedrørende universitetets bygninger og fremtidige placering. Aftalen sikrer midler til at foretage den nødvendige omflytning af fakulteter og institutter, som kan sikre en rationel bygningsøkonomi. Aftalen muliggør en samling af KU på færre adresser, som beskrevet i den såkaldte campusplan.

Bestyrelsen vedtog i december KU's budget for 2007. De tre fusionerende universiteter har af budgettekniske grunde hver sit budget det første år. Men herudover er der etableret et fusionsbudget, der samler de særlige omkostninger og besparelser, som er en konsekvens af fusionen.

Den politiske aftale om globaliseringsmidlerne øger midlerne til forskning, og bestyrelsen ser frem til at få et bedre grundlag for en langsigtet planlægning og investering i forskning og uddannelse.

Der er i budgettet for 2007 i Bestyrelsens Strategiske Pulje afsat midler til en række strategiske tiltag. På uddannelsesområdet er der bl.a. afsat midler til forbedring af studiemiljøet. Der er ligeledes afsat midler til en række forskningstiltag, til det internationale samarbejde, til formidling samt til en række personalepolitiske forbedringer.

Der er endvidere afsat forskningsmidler, som det enkelte fakultet skal fordele efter internationalt anerkendte kvalitetskriterier.

2007 bliver et overgangså. Bestyrelsen vil i 2007 bestå af 17 medlemmer, nemlig medlemmerne fra KU's bestyrelse samt tre eksterne og tre interne medlemmer, valgt/udpeget af KVL og DFU blandt deres bestyrelsesmedlemmer.

Overgangsbestyrelsens første store opgave i starten af 2007 bliver vedtagelsen af den overordnede strategi for Københavns Universitet, som siden 1. november 2006 har været i høring på universitetet. ■



Bestyrelsesformand Bodil Nyboe Andersen

Bestyrelsen 2006 – vigtigste beslutninger

19. januar

Bestyrelsen tiltrådte rektors indstilling om at ansætte ph.d. Lykke Friis som prorektor for Københavns Universitet.

7. marts

Bestyrelsen godkendte udviklingskontrakten.

4. april

Bestyrelsen godkendte årsregnskabet for 2005.

7. november

Bestyrelsen godkendte fusionsaftalen med tilhørende bilag og besluttede dermed at godkende en sammenlægning af de tre universiteter: Københavns Universitet, Den Kongelige Veterinær- og Landbohøjskole og Danmarks Farmaceutiske Universitet.

5. december

Bestyrelsen vedtog budgettet for 2007.

18. december

Bestyrelsen tiltrådte rektors indstilling om at ansætte Jørgen Honoré som universitetsdirektør for Københavns Universitet.

Rektors hold på plads

2006 blev året, hvor Københavns Universitet fik en ny, samlet ledelse. Rektor Ralf Hemmingsen fik i bestyrelsen godkendt ansættelsen af prorektor Lykke Friis. Herefter blev seks dekaner ansat.

De nye dekaner er de øverste ledere af hver deres fakultet. Dekanerne indgår sammen med rektor, prorektor og universitetsdirektøren i Ledelsesteamet, der har ansvar for universitetets udvikling.

Dekanerne skal blandt andet sikre, at der udføres fremragende forskning, ydes undervisning af højeste kvalitet og

skabes stærke partnerskaber med erhvervsliv og vidensinstitutioner – også internationalt.

– Vi har udnævnt en række erfarne akademiske ledere. Det er nødvendigt, for universitetet står over for meget afgørende opgaver. Blandt andet skal grundforskningen og studiemiljøet styrkes, og samtidig skal der ske en omfattende modernisering af organisationen, siger rektor Ralf Hemmingsen.

Følg med på rektoratets weblog: blogs.ku.dk/lykkeogralf



FOTO: SØREN HARTVIG

Henrik Dam – dekan for Det Juridiske Fakultet

38-årige Henrik Dam har gjort lynkarriere på Københavns Universitet. Han blev cand.jur. i 1991 og fik straks et forskningsstipendiat, blev dernæst adjunkt i 1996 og lektor i 1998. Blandt de ansatte har han også været kendt som den dynamiske prodekan, der som økonomiansvarlig har haft til opgave at rette op på sidste års underskud på over 14 millioner kroner. Som 37-årig blev han udnævnt til professor i skatteret. Henrik Dam har en række visioner for fakultetet – blandt andet visionen om, at jura i 2008 har mindst tre internationale etårige masteruddannelser. Hvad angår studiemiljøet, så er det i dag ikke godt nok, mener Henrik Dam:

– Problemet er navnlig de lokalemæssige rammer. Jeg hilser derfor rektors beslutning om at etablere en Søndre Campus velkommen, fordi det for mig at se er den rette vej frem i forhold til vores fakultet. ■



Nils Overgaard Andersen – dekan for Det Naturvidenskabelige Fakultet

Nils O. Andersen er professor i eksperimentel atomfysik og var på Niels Bohr Institutet kendt som ildsjælen, der kunne overkomme både at være direktør i to perioder á tre år og passe sin forskning og undervisning ved siden af. Han skal nu lede landets største naturvidenskabelige forsknings- og uddannelsesinstitution med godt 6.000 studerende og 1.500 ansatte.

Noget af det, Nils O. Andersen som dekan vil arbejde på, er at forbedre personalepolitikken:

– Jeg kan se, at de af mine egne studenter, som går ud og får job i det private, på en række punkter har meget bedre vilkår end dem, vi tilbyder unge forskere. Det skal være benhårdt at komme ind her, men når man først er kommet ind og stiller op til ræset herinde, så skal man behandles ordentligt, mener Nils O. Andersen. Han vil f.eks. gerne kunne give unge forskere en sum penge til at starte med. ■

Steffen Kjeldgaard-Pedersen – dekan for Det Teologiske Fakultet

Som den eneste af de valgte dekaner fortsætter Steffen Kjeldgaard-Pedersen som ansat dekan. I 1973 blev han cand. theol. fra Københavns Universitet og i 1983 dr.theol. ved universitetet. Han har arbejdet som professor, institutleder og studieleder ved Det Teologiske Fakultet, og i 2002 blev han fakultetets dekan. Ifølge Steffen Kjeldgaard-Pedersen er hans vigtigste opgave "at sørge for at studierne trives, og at både kollegernes og studenternes arbejde har gode vilkår". Som dekan har han nu til opgave at stå i spidsen for teologis udflytning til Amager. Her bliver udfordringen blandt andet at få overført de gode ting fra studiemiljøet i Købmagergade til det nye miljø på Søndre Campus, mener han. ■



FOTO: SØREN HARTVIG



FOTO: SØREN HARTVIG

Kirsten Refsing – dekan for Det Humanistiske Fakultet

Kirsten Refsing er rekrutteret fra en stilling i udlandet. De sidste 12 år har hun arbejdet ved University of Hong Kong som institutleder og professor i japansk og er en af verdens førende forskere i det japanske Ainu-folks sprog.

“Humanisten fra Hong Kong” er den første kvindelige dekan i fakultetets historie. Hun vender tilbage til Køben-

havns Universitet, hvor hun for 40 år siden startede som studerende ved Øst-asiatisk Institut. I 1986 afleverede hun sin doktorafhandling på Københavns Universitet og var i fire år lektor på Asien-instituttet. Fra 1993-94 var hun institutleder samme sted.

Inspireret af studiekulturen på de store asiatiske universiteter vil Kirsten Refsing gøre en ekstra indsats for at nedsætte frafaldet – og få de studerende hurtigere igennem studierne:

– Det er vores pligt som lærere og forskere at sørge for, at problemet slet ikke opstår ved simpelthen at støtte og hjælpe de studerende med at opfylde regeringens krav. ■



Lykke Friis – prorektor ved Københavns Universitet

Hun er en politologisk ildsjæl – og i en alder af 36 år ny prorektor på Københavns Universitet. Ph.d. Lykke Friis begyndte allerede som 17-årig på statskundskab ved Københavns Universitet og fik i 1993 sin kandidatgrad suppleret med en master fra London School of Economics. Fire år senere kunne hun kalde sig ph.d., og i 1996 blev hun ansat som forsker – og senere forskningschef – ved Dansk Udenrigspolitisk Institut (DUPI). I 2003 skiftede hun til Dansk Industri med titel af europapolitisk chef. ■



FOTO: HEINE PEDERSEN

Troels Østergaard Sørensen – dekan for Det Samfundsvidenskabelige Fakultet

Troels Østergaard Sørensen var i 13 år leder af Økonomisk Institut. Det var også her, han blev færdig som cand. polit. i 1979, ph.d. i 1983 og fastansat som lektor i 1984. Som ny dekan skal han være med til at sikre, at fakultetet lever op til visionen om at være det førende samfundsvidenskabelige fakultet i Danmark. En af udfordringerne bliver

ifølge Troels Østergaard Sørensen at klæde forskerne og det administrative personale på til den skærpede konkurrence om forskningsmidlerne. En anden udfordring er internationaliseringen:

– Mobiliteten blandt studerende og forskere vil blive større i de kommende år. Så hvis man vil have de bedste medarbejdere og studerende, skal man kunne konkurrere på et integreret marked for forskning og uddannelse i Europa. ■



Rektorerne på det tidligere KVL (Den Kgl. Veterinær- og Landbohøjskole) og DFU (Danmarks Farmaceutiske Universitet), Per Holten-Andersen og Sven Frøkjær, blev ved fusionen med Københavns Universitet 1. januar 2007 dekaner på henholdsvis Det Farmaceutiske Fakultet og Det Biovidenskabelige Fakultet for Fødevarer, Veterinærmedicin og Naturressourcer.

Ulla Wewer – dekan for Det Sundhedsvidenskabelige Fakultet

Visionerne er store hos professor, dr.med. Ulla Wewer. Den 53-årige internationalt anerkendte kræftforsker tiltrådte i 2002 stillingen som prodekan ved Det Sundhedsvidenskabelige Fakultet. Inden da havde hun blandt andet arbejdet som forskningsassistent i USA og som professor i Eksperimental Patologi ved Københavns Universitet.

Ulla Wewer er kendt for at være

initiativtager til Tech Trans Enheden ved Københavns Universitet, som overfører viden til virksomheder. I 2005 var hun selv med til at indgå licensaftale med et amerikansk medicinalfirma om en ny metode til diagnosticering af fostre. Samme år blev hun konstitueret dekan ved fakultetet.

Målsætningen for Ulla Wewer er klar: – Det Sundhedsvidenskabelige Fakultet skal være hjemsted for innovation og tiltrække studerende og medarbejdere fra nær og fjern. ■



FOTO: HEINE PEDERSEN



FOTO: HEINE PETERSEN

Historien gik kloden rundt, da professor i fysik Eugene Polzik fra Niels Bohr Institutet i oktober offentliggjorde sine resultater med teleportation i tidsskriftet Nature. Det er lykkedes hans forskergruppe at transportere "noget" fra ét sted til et andet ved hjælp af en lysstråle.

Et lysende gennembrud

Teleportation. Knap er ordet udtalt, før helten i science fiction-filmen "beames" fra rumskib til fremmed planet i den indre biograf. Og når man besøger laboratoriet i kælderen under Niels Bohr Institutet på Blegdamsvej, får man bestyrket forventningerne om mystiske ikke-jordiske eksperimenter. Rummet er mørklagt, og på et stort bord står der metalbeholdere og en skov af spejle og detektorer, hvor infrarødt lys på brøkdeler af et sekund sendes fra position til position, splittes op, bearbejdes og sendes videre ad en labyrintisk siksak-rute. Som en tæt sammenfiltret sky hænger der ledninger ned overalt, og i baggrunden kan man se blå og grønne lysprikker.

Men i virkeligheden – og den er temmelig langt fra Star Trek og Kaptajn Kirk – er målet at udvikle fremtidens kvantekommunikationsnetværk baseret på teleportation af informationer.

Forsøget på Niels Bohr Institutet er det første eksempel på teleportation, hvor lys bliver brugt til at transportere information, og hvor en atomsky, som indeholder milliarder af cæsiumatomer, bliver brugt til at lagre informationen.

Revolution i kommunikationen

– Teleportation er en af de vigtigste byggesten i fremtidens kvantekommunikationsnetværk, og det kan revolutionere kommunikationen med computere, fortæller Eugene Polzik.

– Informationen bliver ikke kodet og behandlet i de nuværende 0 og 1 bits, men i kvantetilstande. Det betyder, at der kan være meget mere information end med almindelige bits. På den måde kan der udveksles enorme mængder af informa-

tion mellem computere, og data kan behandles lynhurtigt. En anden vigtig egenskab er, at informationen indkodet i kvantesuperpositioner i princippet er fuldstændig sikker – det er en slags indbygget kryptering, forklarer han.

Eugene Polziks vej ind i kvantefysikken begyndte i det gamle Sovjetunionen. Han er fysiker fra Sankt Petersborg Universitet i 1976, og tre år senere blev han ph.d. i eksperimentalfysik. I de følgende år underviste han i fysik, indtil hele familien i 1989 emigrerede til USA. Her gik han en dag ind på California Institute of Technology (Caltech) og foreslog et seminar om kvanteoptik.

– Da jeg havde holdt det seminar, tilbød de mig et job, fortæller han med et beskedent smil.

Frontforskning

På Caltech blev han en del af den forskergruppe, der som én af de første i verden gennemførte teleportation fra lys til lys. Det var i 1998, og det skabte en masse opmærksomhed.

– Men det var klart, at det ville blive mere interessant at involvere et atomart stof, for computere består af atomer, forklarer Eugene Polzik. Så den næste udfordring var at teleportere en information fra lys til atomer.

Danmark ville gerne tage del i den nye frontforskning, og efter år på både Caltech og Aarhus Universitet, fik han tilbudt et grundforskningscenter i kvanteoptik – QUANTOP – fra 2003 ved Niels Bohr Institutet. Her har han opbygget en gruppe på 15 forskere, der arbejder med fire forskellige former for eksperimenter.

Et udpluk af begivenheder fra året der gik på Københavns Universitet.

- 1.1. Adjunkt Karen Martinez, Farmakologisk Institut, går med en bevilling på 1.734.300 kroner fra Lundbeckfonden i gang med et projekt, hvor indmaden fra computerchips skal kombineres med indmaden fra nerveceller. Herved kan man registrere meget lave koncentrationer af fx molekyler fra blodet, der afslører sygdomme.
- 1.1. Professor Finn Cilius Nielsen, Klinisk Institut for Diagnostiske Fag, indleder med en bevilling på to millioner kroner fra Lundbeckfonden et projekt, som skal karakterisere nogle bestemte mRNA-bindende proteiner, der har betydning under fosterudviklingen.
- 4.1. En forskergruppe koordineret af professor Bjørn Quistorff, Institut for Medicinsk Biokemi og Genetik, modtager fra Det Strategiske Forskningsråd en bevilling på 16 millioner kroner til projektet *Føtal metabolisk programmering*. Her undersøges det blandt andet, hvordan moderens optag af fedt, kulhydrat og protein påvirker fosterets udvikling.
- 4.1. Kasper Munch færdiggør som den første sin ph.d.-uddannelse ved Center for Bioinformatik. Centret blev grundlagt på Det Naturvidenskabelige Fakultet i 2002.
- 14.1. Rektor Ralf Hemmingsen underskriver en aftale om en ny global alliance mellem ti af verdens mest anerkendte forskningstunge universiteter – *International Alliance of Research Universities (IARU)*. Alliancen skal udvikle forskningssamarbejder om globale problemer inden for emner som blandt andet sundhed, energi og miljø. (Se side 31).
- 16.1. Et af verdens førende erhvervsuniversiteter, Massachusetts Institute of Technology (MIT) i Boston, udpeger nano-virksomheden Atomistix til en af verdens supergazeller på grund af dens mulighed for at runde et salg på mindst 250 millioner kroner inden for fem år, skriver *Børsen*. Medstifter af virksomheden er Kurt Stokbro, som har en delestilling på Nano-Science Center, Niels Bohr Institutet.

Eksperimenterne med teleportation fra lys til et atomart stof foregår over mange timer, og ofte bliver det ud på natten, før forskerne kommer hjem. En nat ud på de små timer lykkedes det.

– Vi kiggede på tallene igen, kunne næsten ikke tro det, og så begyndte vi overvældede af glæde at klappe hinanden på skulderen, husker han.

Da forskningsresultaterne kom ud i det ansete videnskabelige tidsskrift, *Nature*, kom der en flodbølge af medieinteresse. Eugene Polzik blev nærmest jagtet af medier fra hele verden. Selv tog han det ganske roligt.

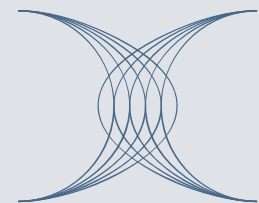
– Jeg elsker bare at lave noget, som ingen andre har gjort, siger Eugene Polzik. Næste udfordring er at teleportere fra atomart stof til atomart stof. ■

En Google-søgning på ordene "teleportation polzik" giver 35.100 hits.

Forskning i Nature

Det internationale tidsskrift *Nature* er et af verdens førende videnskabelige fagtidsskrifter. Det bygger på "peer-review", hvor hver artikel inden publicering bedømmes af andre forskere på området. Flere af KU's forskningsprojekter blev i 2006 omtalt i *Nature* – blandt andet:

- Forskerne Paul Cloos, Jesper Christensen, Karl Agger og direktør for BRIC, Kristian Helin har identificeret nogle af kræftcellernes nærmeste og aggressive allierede, men også hvordan de kan bremses.
- 170 forskere fra 16 forskellige lande – heriblandt forskere fra Biologisk Institut under ledelse af professor Cornelis Gimmelikhuijzen – har kortlagt og fortolket honningbiens arveanlæg.
- En forskergruppe fra DARK Cosmology Centre på Niels Bohr Institutet med astrofysiker Johan Fynbo i spidsen har opdaget en ny måde, stjerner kan dø på.
- Sammen med kolleger fra England og USA har biolog Kasper Thorup fra Zoologisk Museum fundet svaret på, hvordan flagermus efter en lang nats flyvning finder vejen hjem – de benytter sig af jordens magnetfelt.



INTERNATIONAL ALLIANCE OF RESEARCH UNIVERSITIES

- 16.1. Et af verdens førende erhvervsuniversiteter, Massachusetts Institute of Technology (MIT) i Boston, udpeger nano-virksomheden Atomistix til en af verdens supergazeller på grund af dens mulighed for at runde et salg på mindst 250 millioner kroner inden for fem år, skriver *Børsen*. Medstifter af virksomheden er Kurt Stokbro, som har en delestilling på Nano-Science Center, Niels Bohr Institutet.

Professoren, der blev ved

Da Jens Juul Holst og hans forskergruppe i sin tid foreslog, at man kunne behandle sukersyge med et mave-tarmhormon, mente stort set hele den samlede forskerverden, at de måtte være tossede. Men de blev stædigt ved. Og nu er de første lægemidler kommet.

Der er mange glæder her i livet. Men en af de mest tilfredsstillende må være at få ret. Det kræver, at man satser og stædigt fastholder fokus. Og at man har en evne til at se stort på om andre mener, at det man er i gang med, nærmer sig en fiks idé.

Jens Juul Holst er manden, der fik ret. Han er professor på Medicinsk Fysiologisk Institut, og hans hovedinteresse er mave-tarmhormoner.

I februar stod det klart, at Jens Juul Holsts forskning, der startede tilbage i 1970'erne, har resulteret i lægemidler, der kan behandle – og måske endda helbrede – type 2-diabetes og fedme.

Det er intet mindre end revolutionerende og endnu et bevis på grundforskningens vigtighed.

Potent hormon

Egentlig skulle Jens Juul Holst have været kirurg. Men så “kom jeg i kløerne på Jens Rehfeld” – nu professor og leder af Klinisk Biokemisk Afdeling på Rigshospitalet.

I 1972 startede de et laboratorium, hvor de forskede i mave-tarm-hormoner, især inkretin, som faktisk er to hormoner. De arbejdede med det ene, GIP, som stimulerer insulinproduktionen.

– Men hovedformålet var at finde den samlede mekanisme bag inkretinernes virkning, og vi *vidste*, at der måtte være et hormon til, siger Jens Juul Holst. Det var der. Forskerne fandt GLP-1 og opdagede, at det stimulerer insulinproduktionen og med Jens Juul Holsts ord er “helt utroligt potent”. Det var det, der startede det hele. I begyndelsen troede de to forskere, at GLP-1 lignede GIP, som de vidste *ikke* stimulerede insulinproduktionen hos diabetespatienter

– Vi troede, at deres insulinproducerende celler virkede så dårligt, at selv inkretin ikke kunne udrette noget. Men i 1992 fandt vi så ud af, at GLP-1 virkede. Og så tog jeg beslutning om, at jeg ville bruge alle mine kræfter på GLP-1.

Det på trods af, at medicinalfirmaerne ikke var særligt interesserede.

FOTO: WILLI HANSEN



– Der stod i det hele taget ikke megen respekt om inkretin rundt omkring i verden. Der var ingen, der troede på det, siger han.

Ingen mirakelkur

Opdagelsen af GLP-1 var nu ingen mirakelkur i sig selv, for hormonet forsvandt for hurtigt i organismen. Det problem kastede forskerne sig over og fandt ud af, at enzymet DPP4 er ansvarlig for nedbrydningen af GLP-1 i kroppen.

– Så hvis vi kunne finde en hæmmer af det enzym, kunne man bruge det til behandling af sukkersygepatienter, forklarer Jens Juul Holst.

En sådan hæmmer fandt de også.

– Men da vi i 1995 foreslog, at man skulle behandle med DPP4-hæmmere, sagde mange, at vi var tossede, og at det ville gå helt galt, især immunologerne skabte sig. Men vi blev ved, siger professoren.

I 2001 gav et forsøg bonus: En hæmmer blev givet til mennesker i fire uger – og det virkede.

Det betød, at medicinalfirmaer på stribe gik i gang med at fremstille DPP4-hæmmere.

– Det er en hel revolution i behandlingen af diabetes type 2, for effekten på blodsukkeret ser ud til at holde sig konstant. Det er utrolig vigtigt, for de andre kendte behandlinger svigter efter et stykke tid, siger professoren.

Først med det hele

– Måske var det sket under alle omstændigheder, for der var forskere i gang over hele verden. Men vi har været først stort set med det hele, fordi vi bed os fast i den vinkel og fra starten tænkte på diabetesbehandlingen.

Et af de mest lovende produkter, der er baseret på det naturlige hormon, er udviklet af Novo. Det kaldes Liraglutide, og virksomheden satser stærkt på netop dette præparat.

Og hormonet bliver ved med at kaste nyt af sig.

– Det viser sig, at GLP-1 har en beskyttende virkning på Beta-cellerne. Så måske kan man forebygge type 2-sukkersyge ved at give folk i risiko GLP-1. Det ville være helt fantastisk. Vi er i gang med den type forsøg i samarbejde med nogle medicinalfirmaer, og det vil tage lang tid, før vi ser resultater. Men jeg tror på, at det vil virke. ■

26.1. Opdagelsen af en jordlignende planet offentliggøres i *Nature*. Lektor Uffe Gråe Jørgensen, Niels Bohr Institutet, er leder af de danske observationer ved teleskopet i Chile, hvor et internationalt hold af forskere gør den nye opdagelse.

26.1. Syv forskere fra Københavns Universitet kåres som årets unge eliteforskere af Det Frie Forskningsråd: Adjunkt Kresten Lindorff-Larsen, Institut for Molekylær Biologi og Fysiologi, forskningsadjunkt Claus Juul Løland, Institut for Neurovidenskab og Farmakologi, professor Jesper Kragh Grodahl, Institut for Matematiske Fag, ekstern lektor Thomas Jøhnk Hoffmann, Institut for Kunst- og Kulturvidenskab, lektor Nanna MacAulay, Medicinsk Fysiologisk Institut, professor Eske Willerslev og lektor Jesper Nygård, begge Niels Bohr Institutet. Forskerne får støtte til et forskningsprojekt samt 100.000 kroner.

26.1. Det første møde i konsortiet bag et nyt forum for innovation på Københavns Universitet – *Natur- og Sundhedsvidenskabelig Innovation (NSI)* – afholdes. NSI vil blandt andet arrangere workshops for forskere og studerende, der er interesserede i iværksætteri og innovation.

9.2. Lundbeckfondens *Center for integreret molekylær billeddannelse af hjernen (CIMBI)* åbner. CIMBI består af adskillige samarbejdende institutioner, herunder Københavns Universitet, Rigshospitalet, Hvidovre Hospital, Danmarks Farmaceutiske Universitet og Danmarks Tekniske Universitet.

17.2. *McKinsey-prisen* på 10.000 kroner for det bedste økonomiske øvelsesbidrag i efteråret 2004 tildeles stud.polit. Rikke Wümpelmann for oplægget Den Danske Filmstøtte. Desuden tildeles stud. polit. Marianne Clausager Koch og ph.d.-studerende Christin Kyrme Tuxen Champagne-prisen.

20.2. Med afsæt i Jyllands-Postens Muhammed-tegninger afholdes konferencen *Gudebilleder* på Det Humanistiske Fakultet, hvor nogle af Danmarks førende forskere behandler temaer som religionernes forhold til billeder, mediernes brug af billeder og islam og politik. (Se side 34-35).



FOTO: HEINE PETERSEN

23.2. Rektor Ralf Hemmingsen bliver ny formand for Koordinationsudvalget for forskning (KUF). Han afløser Jens Oddershede fra Syddansk Universitet, som har været formand for KUF, siden udvalget blev etableret i 2004.



FOTO: HEINE PETERSEN

Hun er en af Danmarks førende eksperter i islamisk lov, og hun bliver flittigt brugt af det offentlige. Forskningsadjunkt Rubya Mehdi, der er født og opvokset i Pakistan, har i 20 år forsket i Danmark. I april modtog hun den juridiske pris Kafkatten for sit arbejde.

Når jura er andet end **paragraffer**

Siden Rubya Mehdis opvækst i Pakistan har der brændt en ild i hende. En ild, der tænder på ret og retfærdighed. Hun omsatte tidligt sin brændende interesse til handling ved at lade sig indskrive på jura-studiet i Manchester som 19-årig og siden blive kvinderetsforkæmper ved universitetet i Islamabad, Pakistan. Men det er gennem de seneste 20 års forskning i Danmark, at hun for alvor har sat aftryk. Interessen for at forstå islam har aldrig været større, og der er bud efter hendes viden i sager, som hendes danske kolleger står fremmede over for. Som en af de eneste eksperter i islamisk lov har hun undervist og rådgivet sagsbehandlere i kommuner og i retssager, hvor de muslimske parter handler efter både dansk og islamisk lov og sædvaneret.

– Jeg ser det som min vigtigste opgave som forsker at rette mit fokus mod livet, som det udspiller sig uden for domstolene. Det er på den måde, retssystemet styrkes – ikke ved udelukkende at se på, hvordan sagerne udvikler sig inden for

murene, fortæller Rubya Mehdi fra hendes kontor på 7. sal i Carsten Niebuhr Afdelingen ved Institut for Tværkulturelle og Regionale Studier.

Her arbejder hun i øjeblikket på en bogudgivelse, der er resultat af hendes tre år lange forskningsprojekt, “Pakistanske familiers brug af Sharia og pakistansk sædvaneret i Danmark”. Hun har fulgt muslimske ægtepars skilsmisser i Danmark og dokumenteret, hvordan islamiske love og traditioner fungerer parallelt med dansk lovgivning.

Ugyldig kontrakt

Ved vielsen efter islamisk lov har parret indgået en ægteskabskontrakt, der bl.a. foreskriver parret lige ret til skilsmisse og en morgengave til kvinden, som overgår til hende i tilfælde af skilsmisse. Men bliver parret skilt i Danmark efter dansk lov, gælder kontraktforholdet ikke længere, og kvinden mister sine rettigheder i forhold til økonomi og børn. Samtidig kan hun

Kafkatten – og andre priser

Rubya Mehdi modtog i 2006 Dansk Retspolitisk For- enings pris Kafkatten for hendes indsats for at forbedre forståelsen af forholdet mellem islamisk sædvaneret og dansk lov, for hendes indsats for muslimske kvinders retlige situation i Danmark og hendes årelange kamp mod fundamentalistisk religiøs indflydelse på lov og ret i Pakistan. Hun rådgiver kommuner og domstole – og underviser sagsbehandlere og universitetsstuderende i islamisk ret. Hendes seneste forskningsprojekt hed- der "Pakistanske familiers brug af Sharia og pakistansk sædvaneret i Danmark".

ikke opnå skilsmisse i det muslimske trossamfund og derfor ikke gifte sig igen med en muslimsk mand efter islamisk lov – hvilket de fleste ønsker.

Rubya Mehdi er tilhænger af "retlig mangfoldighed", en for- holdsvis ny term i dansk retsvidenskab, der åbner op for andre normer.

– Globaliseringen medfører et stigende behov for at forstå de mange retssystemer, som ligger til grund for forskellige kulturer, der pludselig bor side om side med hinanden. Loven må tage højde for de forskellige traditioner, mennesker har for at indgå bindende aftaler med hinanden. Det er en stor udfordring for det danske retssystem, mener hun.

På baggrund af resultaterne fra hendes forskning peger Rubya Mehdi på en udvidelse af dansk lov, der sikrer de muslimske kvinder lige rettigheder med indførelse af en ægteskabs- kontrakt. En model, der allerede benyttes i Norge. I pressen er hun dog blevet misforstået for at ville indføre Sharia i dansk lovgivning. Selvom interessen for at forstå islam er stigende, er det stadig en udfordring som forsker at udtale sig om de komplicerede forhold i medier, hvor budskaberne serveres på kort form i avisernes overskrifter eller tv-nyheder.

Da Rubya Mehdi flygtede til Danmark i 1984, var det netop pga. islamisk fundamentalisme; modstanden mod hen- des forskning i islams indflydelse på pakistansk lov blev for voldsom. I dag er hun glad for at have fået muligheden for at forske i Danmark.

– I Pakistan var jeg aldrig kommet så langt med min forsk- ning. En veninde af mig, som er ansat ved universitetet i Isla- mabad, har netop udgivet en bog baseret på hendes forskning i familieplanlægning. Bogen blev brændt i universitetetsgården, fordi man så den som et udtryk for, at hun talte for fri sex. Jeg havde aldrig nået de samme resultater med min forskning, hvis jeg var blevet i Pakistan. ■

- 23.2** Der holdes Åbent Hus på Københavns Universitet med orienteringsmøder og mulighed for besøg på en lang række uddannelser.
- 1.3.** Ph.d. i international politik og Master of Economics, London School of Economics, Lykke Friis begynder sin femårige ansættelse som prorektor på Københavns Universitet. (Se side 6-7). Lykke Friis overtager stillingen efter cand.scient. Jørgen Olsen, der i stedet tiltræder stillingen som chef for The Danish Pharma Consortium.
- 2.3.** Der afholdes kick-off-møde med blandt andre videnskabsminister Helge Sander i anledning af, at Københavns Universitet og Danmarks Tekni- ske Universitet har indgået aftale om et formelt nano-samarbejde, hvor over 200 forskere fra de to universiteter skal mødes, samarbejde og koor- dinere forskningen.
- 7.3.** Det sidste bind ud af 14 om Københavns Univer- sitets historie udkommer. Værket *Københavns Universitet 1479-1979* beskriver universitetets udvikling fra middelalderen og op til moderne tid. Universitetshistoriker Ejvind Slottved, Teknisk Administration, er redaktør af værket.
- 10.3.** Med en bevilling på to millioner kroner fra Forsk- ningsrådet for Natur og Univers går professor Thomas Bjørnholm, Nano-Science Center, i gang med projektet *Bionanotechnology*. Professor Peter E. Nielsen, Institut for Medicinsk Biokemi og Genetik, påbegynder projektet *Mimicking fundamental processes of life. On the road to artificial life?* med en bevilling på 540.000 kroner fra samme forskningsråd.
- 15.3.** Professor Jens Rehfeld, Klinisk Institut for Diagno- stiske Fag, får overrakt *Lundbeckfondens Nordi- ske Forskerpris* på 1,5 millioner kroner for forsk- ning, der har afklaret en række forhold omkring kræftformer og psykiatriske sygdomme.
- 15.3.** Carlsberg, Viking Life Saving Equipment og Køben- havns Universitet indgår et samarbejde for at sikre danske virksomheders succes i den store verden, fremgår det af *Børsen*. Ambitionen er at ruste for- retningsfolk til at begå sig på fremmede markeder gennem kurset *Cultural Awareness* i to moduler.
- 17.3.** Forskere fra Institut for Folkesundhedsvidenskab og Bispebjerg Hospital er med en bevilling på 4,2 millioner kroner fra Rockwoolfonden godt i gang med et samarbejde med forskere fra USA. I projektet skal det danske sundhedsvæsen sam- menlignes med den private amerikanske sund- hedsorganisation Kaiser Permanente. Projektet ledes af overlæge Anne Frølich, Institut for Folke- sundhedsvidenskab.
- 21.3.** Fire *Mikael Kristiansen-priser* på hver 100.000 kroner tildeles stud.polit.'erne Jannik Ahlefeldt- Laurvig, Alexander Andersen, Tullik Helene Ystanes Føyn og Anne Christine Nierhoff.
- 24.3.** Ti internationalt anerkendte danske forskere fra universiteterne i København, Århus og Odense vil i et tværvideenskabeligt forskningsprojekt finde ud



FOTOS: HEINE PETERSEN



Forskerhjerne rimer på rockstjerne

Postdoc Johan Olsen forsker i røntgenkrystallografi. Og så er han forsanger i et af Danmarks mest populære bands, Magtens Korridorer. Lyder vildt mohikanerhår og videnskabsnørd som en umulig cocktail, er han ikke desto mindre det levende – og vellykkede – bevis på kombinationen.

Johan Olsen kan stadig huske, da biologilæreren i folkeskolen første gang tegnede et dna-molekyle på tavlen. – Jeg kan se lokalet for mig og måden, lyset faldt ind over tavlen, mens han tegnede en dobbeltspiral. Det var simpelthen sådan en vild oplevelse, og det var ellers ikke nogen gudbenådet underviser, fortæller Johan.

Han er iført mohikanerhår og hættetroje, og det er umiddelbart svært at forestille sig, at denne gadedreng kan blive ekstatiske over et molekyles adfærd. Men han er en rigtig videnskabsnørd, bekræfter en kollega, der engang bad Johan om at skrive sin autograf på en cd og fik en tegning af et serotonin-molekyle med i købet.

– Serotonin er det stof som gør os i godt humør, og det er et typisk nørd-træk at kende formelen på det, lyder det fra kollegaen, der tilføjer, at ingen anden i afdelingen vil kunne huske den formel.

Seje molekyler

Sådan er det med Johan. Efter at være blevet præsenteret for dna-molekylet begyndte Johan Olsen at sidde nede på kommunebiblioteket og læse i Scientific American. Og efter gymnasiet valgte han biologistudiet på Københavns Universitet.

– Jeg ville gerne arbejde med det molekylære og genetikken, men syntes at det var vigtigt at vide noget om de biologiske systemer på makroskopisk plan først. Ret hurtigt i studiet læste jeg en bog af Albert Szent-Gyorgyi. Han startede med at ville forstå, hvad livet var for noget, og endte med at kigge på elektronoverførsler i fotosystemer. I bogen skrev han, at selv om han var gået så meget i detaljer, forstod han det stadig ikke, forklarer Johan begejstret.

– Sådan er det også med de molekylære strukturer, jeg arbejder med. Man kan forsøge at beskrive molekylet, men man kan ikke forstå det. Det befinder sig i en anden virkelighed end os. Det er fascinerende at observere noget, man i virkeligheden ikke kan se. Dit øje er jo lavet af atomer. Man kan ikke fokusere på et atom. Derfor oprenser vi proteiner, så de krystalliseres og skyder røntgenstråler ind på dem. Så kommer der nogle pletter, og til sidst kan man se molekylernes atomare struktur.

Fra Excel til punk

Siden tog Johan Olsen en ph.d. i røntgenkrystallografi, inden han fik sin nuværende stilling på Institut for Molekylær Bio-

logi. Ind imellem nåede han lige at gå arbejdsløs i et år. Fordi han havde indset, at han ville gøre mere ud af musikken og derfor kun var interesseret i en deltidsstilling som forsker. Fordi "det er sundt for sjælen at lave noget, der ikke foregår i Excel" – ikke fordi molekylterne havde mistet deres tiltrækningskraft.

– For tiden kører jeg et projekt med et protein, der hedder 16 K, og der gør vi nærmest nye opdagelser hver dag. Der er lavet nogle forsøg med mus, som er stærkt inficerede af tumorer, men når man indsprøjter 16K, stopper de med at udvikle dem. Det er et virkelig potent tumorhæmmende hormon, der dog endnu ikke bruges til mennesker, og vi vil gerne være med til at finde ud af, hvordan det præcis virker, og hvorfor det virker, så man måske kan videreudvikle det og bruge det som et *drug* i cancerbehandling.

Ikke spor underligt

Selv om Johan står med et ben i hver sin meget forskellige branche, oplever han ikke sin tilværelse som splittet. Og kan heller ikke se det underlige i kombinationen.

– Jeg tror, behovet for at ikklæde sig en bestemt uniform som akademiker er faldende, og når jeg siger uniform, tænker jeg både på tweedjakken, og på hvordan man kommunikerer sin person. De sidste 13 år har jeg jævnlige været til krystallografikonferencer, og bare på den tid kan jeg se en ændring. Jeg føler mig som den samme person, når jeg står på scenen, og når jeg er her på instituttet. Og jeg glæder mig altid – både til at møde her om morgenen og til en tur med bandbussen. ■

Flyttekasser i det nye BioCenter

I slutningen af 2006 stod første etape af det nye BioCenter – som skal styrke den bioteknologiske forskning i Danmark – klar til brug. I december begyndte indflytningen for Institut for Molekylær Biologi under Det Sundhedsvidenskabelige Fakultet (NMR Center) og Biotech Research and Innovation Center (BRIC). Også Hovedstadens Sygehusfællesskabs eksperimentelle forskningsenheder, Bartholin-instituttet og Finsenlaboratoriet flytter ind.

Centret er blevet til i samarbejde mellem Universitets- og Bygningsstyrelsen og Københavns Universitet. Byggeriet er på ca. 29.300 kvadratmeter og vil komme til at rumme nye forsknings- og undervisningsfaciliteter. BioCentret bliver officielt indviet i foråret 2007.

af, hvad der sætter barrierer for fysisk aktivitet. Projektet ledes af professor Jens Bangsbo, Institut for Idræt, og er blandt andet støttet af Kulturministeriets udvalg for idrætsforskning med en million kroner.

- 31.3.** Kriminolog Evy Frantzsen, Det Juridiske Fakultet, forsvarer sin doktorafhandling *Narkojakt på gateplan. Om politikontroll av narkotika på Vesterbro*, der handler om politiets arbejde på gaden i den københavnske bydel.
 - 31.3.** Ph.d.-studerende Jesper Vaczy Kragh, Medicinsk Museion, får en bevilling på 994.133 kroner fra Lundbeckfonden, som skal anvendes til den første historiske analyse af psykiatriske behandlingsmetoder i perioden 1954-76.
 - 10.4.** Professor og direktør for Biotech Research & Innovation Centre (BRIC) Kristian Helin modtager 20 millioner kroner fra Lundbeckfonden. Pengene skal bruges til at udbygge BRIC med en gruppe, der skal forske i psykiatriske lidelser og neurologiske sygdomme – en såkaldt CNS-gruppe.
 - 10.4.** Lundbeckfonden bevilger 1.530.000 kroner til professor Jens Bo Nielsen, Institut for Idræt. Pengene skal bruges til at etablere musemodeller for kendte mutationer, der giver anledning til en række neurologiske symptomer, herunder især spasticitet.
 - 18.-19.4.** Den ungarske filosof og forfatter til 40 bøger Agnes Heller forelæser i Festsalen under titlen *THE EVILS: Evil, Radical Evil, Historical Evil*. Dagen efter (den 19. april) modtager hun *Sonningprisen 2006* – Danmarks største kulturpris på en million kroner.
- 
- FOTO: TOMAS BERTELSEN
- 21.4.** Satsningsområdet *Europa i forandring* afholder debat i Festsalen med statsminister Anders Fogh Rasmussen, som giver sit bud på, hvordan EU kan tackle de udfordringer, som Europa står over for i de kommende år. (Se side 39).
 - 25.4.** HKH Kronprinsesse Mary overrækker på Københavns Universitet legatet *The Crown Princess Mary Scholarship*. De to legatmodtagere, jurastuderende Danielle Conlan, *University of Tasmania*, og matematikstuderende Joseph Kelly, *Queensland University of Technology*, modtager hver 10.000 kroner. (Se side 40-41).
 - 27.4.** Den nye campusplan for Københavns Universitet offentliggøres. I fremtiden skal universitetet koncentreres omkring tre store campusområder – Nørre Campus, Søndre Campus og City Campus. (Se side 18-19).

En fusion af de store

Selv ikke den mest velpudsede krystalkugle kunne have afsløret årets begivenhed på Københavns Universitet. Historisk blev den – fusionen mellem Den Kgl. Veterinær- og Landbohøjskole (KVL) og Danmarks Farmaceutiske Universitet (DFU) og KU.

Fusionsprocessen blev officielt skubbet i gang af videnskabsminister Helge Sander. Den 1. marts 2006 bad han alle universitetsbestyrelser udarbejde et oplæg til hvilke universiteter, de kunne være interesserede i at fusionere med. Og så blev der pludselig ekstra travlt på rektorkontorerne og i bestyrelseslokalerne. Henover sommeren blev der forhandlet intenst – og bag lukkede døre. I september blev der meldt tilbage til mini-

steriet, og i begyndelsen af oktober kunne rektorerne for KU, KVL og DFU så endelig orientere studerende og ansatte om, at KVL og DFU ved årsskiftet 2007 ville blive en del af KU-familien som to selvstændige fakulteter. Københavns Universitet bliver med fusionen det største i Skandinavien – målt på antallet af forskere, 5.500 af slagsen. Cirka 37.000 studerende får deres daglige gang på universitetet.



Sven Frøkjær, dekan på Det Farmaceutiske Fakultet (tidligere rektor på DFU)

– Det Farmaceutiske Universitet ville aldrig kunne komme på nogen af de store ranglister, for vi var et meget lille og monofakultært universitet. Men hvis man ser på forskernes citationer – en af de kategorier, der vægter højt på ranglisterne – er vi på niveau med de bedste i Europa. Så man kan sige, at vi gennem fusionen med KVL og KU får den anerkendelse, vi er berettiget til.

– Jeg forventer, at Det Farmaceutiske Fakultet nu kan bidrage på en langt bedre måde i store strategiske satsninger, end vi ville kunne alene. Det gælder både inden for uddannelse og forskning.

– Nu samler vi kræfterne i stedet for at konkurrere med hinanden. Det giver os mulighed for at skabe endnu mere attraktive studie- og forskningsmiljøer og dermed øge muligheden for at tiltrække studerende. ■



Arne Astrup, professor på Institut for Human Ernæring (IHE), Det Biovidenskabelige Fakultet for Fødevarer, Veterinærmedicin og Naturressourcer (tidligere KVL)

– Hvis vi gennemgår alle de 500 forskningsprojekter, som vi er i gang med på IHE, vil man se, at KU og DFU optræder ekstremt hyppigt som samarbejdspartnere. Det samme gælder inden for uddannelserne, hvor vi ofte udveksler projekt- og specialestuderende. Så vi er naturlige fusionspartnere.

– Jeg er meget glad for fusionen, for der er mange barrierer i hverdagen, når man vil samarbejde på tværs af universiteterne. For eksempel når KVL har oprettet satsningspuljer til tværfaglig forskning. Hvis jeg som tidligere KVL-forsker skulle gå efter det optimale, ville nogle af pengene være havnet hos vores samarbejdspartnere på KU og det daværende DFU. Og det kunne af gode grunde ikke lade sig gøre. Det samme gjaldt for de millioner kroner, som Det Sundhedsvidenskabelige Fakultet øremærkede til sine forskningsclustre. ■

Fusion med visioner

Visionen med fusionen er at skabe landets mest markante og internationalt orienterede universitet. Fokus for fusionen har været at samle "health and life science"-forskningen – altså forskning i plante-, dyre- og menneskeliv med særlig fokus på forebyggelse og helbredelse af sygdomme. Men Københavns Universitet er også efter fusionen et fagligt vidtfavnende universitet – nu med otte fakulteter.

Det Biovidenskabelige Fakultet for Fødevarer, Veterinærvidenskab og Naturressourcer
Studerende: 2.930 / Ansatte (årsværk): 1.635
Indtægter: 1,17 milliarder kroner

Det Farmaceutiske Fakultet
Studerende: 1.183 / Ansatte (årsværk): 376
Indtægter: 244 millioner kroner

Københavns Universitet (før fusionen) (2005)
Studerende: 32.838 / Ansatte (årsværk): 5.451
Indtægter: 5,33 milliarder kroner



Bomærker for Det Biovidenskabelige og Det Farmaceutiske Fakultet.



David Salomonsen, stud.jur. og formand for Studenterrådet ved Københavns Universitet

– Vi er tilfredse med resultatet af fusionen – især fordi vi alle nu får adgang til bredere faglige miljøer. Og det kan forhåbentlig gøre uddannelserne bedre. På kort sigt tror jeg ikke, der bliver de store forandringer, men på længere sigt håber jeg, at fusionen kan give mere fleksible forhold, så de studerende i højere grad kan sammensætte deres uddannelser på kryds og tværs af studierne. ■

27.-29.4 Et hold jurastuderende fra Københavns Universitet bestående af Troels Frølich Larsen, Laura Hartung Petersen, Evelyn Tadros og Carsten Sandvik indtager en andenplads ved den europæiske procedurekonkurrence i folkeret, *Telders International Law Moot Court Competition*, som afholdes ved den Internationale Domstol i Haag. (Se side 21).

1.5. Fire af de seks nye dekaner på Københavns Universitet tiltræder: Professor Nils Overgaard Andersen på Det Naturvidenskabelige Fakultet, konstitueret dekan, professor Ulla Wewer på Det Sundhedsvidenskabelige Fakultet, nuværende dekan, professor Steffen Kjeldgaard-Pedersen på Det Teologiske Fakultet og lektor Troels Østergaard Sørensen på Det Samfundsvidenskabelige Fakultet. (Se side 6-7).

1.5. Peter Norsk tiltræder ved Københavns Universitet som Danmarks første professor i rummedicin. Han kommer fra en stilling som lektor ved Medicinsk Fysiologisk Institut og er tidligere leder af Rummedicinsk Center på Rigshospitalet.

5.5. Forskere på Københavns Universitet opdager, at stoffet EPO kan hjælpe i tilfælde af skader på hjernevævet, skriver *Weekendavisen*. Ifølge lektor og leder af grundforskningsafdelingen Unit for Cognitive Neuroscience Jesper Mogensen kan EPO til behandling og forebyggelse af hjerneska-der være på markedet om få år.

5.-6.5. Københavns Universitet er med i Forskningens Døgn – blandt andet med det særlige Mød Videnskabens arrangement *Sex og kærlighed*. Her er der debat og oplæg af kønsforsker Bente Rosenbeck, psykolog Bo Jacobsen, hjerneforsker Troels Kjær, religionsforsker Mikael Rothstein og evolutionsforsker Jes Søb Pedersen. (Se side 32-33).



FOTO: CHRISTOFFER REGILD

10.5. Bogen med titlen *Gudebilleder. Ytringsfrihed og religion i en globaliseret verden* udkommer. Her giver professor Niels Henrik Gregersen, Det Teologiske Fakultet, sammen med andre forskere fra Københavns Universitet en samlet, tværfaglig analyse af Muhammed-krisen.

15.5. Resultaterne af en undersøgelse af den lille drosselfugl stenpikkeren, som blandt andre postdoc Kasper Thorup, Zoologisk Museum, har foretaget, bringes i det amerikanske tidsskrift *The Condor*. Den lille fugl flyver tilsyneladende 4.000 kilometer i ét stræk, når den skal i vinterhi i Afrika.

16.5. En ny Galathea-udstilling på Zoologisk Museum med titlen *Fede forskere* modtager 1.250.000

I april meldte universitetets ledelse sin fremtidsvision ud: At samle universitetet på fire store campusområder frem til 2013. Men selvom der skal flyttes om på folk og arealet slankes, rummer campusprojektet også mange nye muligheder for ansatte og studerende. Det mener formand for City Campus, dekan Troels Østergaard Sørensen.



FOTO: HEINE PETERSEN

Hovedstadens nye campusuniversitet

– Det, at man fysisk samler aktiviteterne på fire campusområder, styrker sammenholdet på campus, giver nemmere adgang til faciliteter og så bidrager det til den faglige udveksling mellem fagene, siger Troels Østergaard Sørensen, der er formand for City Campus – og dekan på Det Samfundsvidenskabelige Fakultet.

De fire campusområder er Nørre Campus, Søndre Campus, City Campus og Frederiksberg Campus. Og selvom ansatte og studerende skal rykke sammen på færre kvadratmeter for at spare på huslejen, ser Troels Østergaard Sørensen mange positive sider ved campusvisionen:

– Vi får mulighed for at udvikle nye, centralt placerede servicecentre for forskere og studerende. Vi samler funktionerne, både fysisk og virtuelt. Fordelen er, at studerende og forskere kun skal gå ind ét sted, og kan gøre det hele døgnet. På den måde styrker vi de støttefunktioner, der kan give bedre uddannelse og forskning, siger han.

Plads til udvikling

Campusvisionen giver også mulighed for at tænke en række udviklingsprojekter ind i planerne, der kan åbne Københavns Universitet for omverdenen.

Campusplanerne kan rumme nye aktiviteter, der blandt andet skaber mere kontakt til erhvervslivet, så Københavns Universitet kan leve op til sine målsætninger, siger Troels Østergaard Sørensen.

Eksempelvis danner Botanisk Have i City Campus rammen om ambitiøse planer for et kommende naturvidenskabeligt museumsprojekt, Søndre Campus har netop etableret et væksthuse for innovative kandidater, og Nørre Campus er i gang med at samle forskningsstøttende aktiviteter i en enhed, der bl.a. skal stå for at patentere og overføre viden til erhvervslivet.

Visionen en udfordring

Troels Østergaard Sørensen erkender, at visionen er en meget stor udfordring. Især for ansatte og studerende. For så længe planerne ikke er vedtaget endeligt, skaber visionen usikkerhed om, hvor de fysisk hører til i fremtiden.

– Men vi skal tænke os grundigt om, så vi sikrer, at der bliver gjort plads til både nye projekter og nye ansatte. For eksempel stiger antallet af ph.d.-studerende til det dobbelte fra 2008. Kunststykket består derfor i at udnytte pladsen optimalt, samtidig med at vi skaber bedre miljø og plads til ekspansion på samme tid, slutter Troels Østergaard Sørensen. ■

Fire campusområder

Campusvisionen blev lanceret i april. Projektet betyder, at Københavns Universitet frem til 2013 samler sine aktiviteter i Nørre Campus, City Campus, Søndre Campus og Frederiksberg Campus (se kort side 2).

Nye økonomiske vilkår – SEA-ordningen – er baggrunden for, at ledelsen har besluttet at reducere arealet. Den statslige SEA-ordning går i korthed ud på, at alle universiteter får samme tilskud til husleje, uanset hvor i landet universitetets bygninger ligger. Da huslejen i København er forholdsvis dyr, betyder det, at Københavns Universitet har været nødt til at tænke nyt på bygningsområdet. Med campusprojektet kan universitetet i fremtiden bruge pengene på formidling, uddannelse og forskning – fremfor på mursten. Læs mere på www.ku.dk/campus



FOTO: HEINE PETERSEN

Læsepladser og døgnåbent

Det gælder om at bygge fleksible rammer, der kan rumme alle typer af studerende, lyder det fra Beate Sløk-Andersen.

Hun er 22 år og læser Europæisk Etnologi på Søndre Campus på tredje år. Hun er også studenterrepræsentant i Søndre Campus Gruppen.

Beate Sløk-Andersen deltog i et "fremtidsværksted" på Søndre Campus i november, hvor 24 studerende fra Humaniora, Jura, Datalogi og Teologi deltog i en heldagssevent om studieliv. Formålet var at formulere visioner for det fremtidige campusområde.

– Jeg blev overrasket over, hvor forskellige behov de studerende har til de fysiske rammer. For eksempel har jurastuderende brug for læsepladser, mens datalogistuderende har mere brug for grupperum, fortæller hun.

Tilgængeligt døgnet rundt

De studerende efterlyser blandt andet læsepladser, skabe til overtøj og sociale rum til hygge og udveksling af meninger. Alle de faciliteter, der er nødvendige for at være fuldtidsstuderende på campus. Og de efterlyser et universitet, der er tilgængeligt på alle tider af døgnet, året rundt – også biblioteker, grupperum og for eksempel it-faciliteter.

En af Beate Sløk-Andersens personlige visioner er kort fysisk afstand mellem studerende og undervisere, så det er muligt at mødes på gangen og tale sammen. Det samme gælder miljøet mellem studerende:

– Det har stor betydning, at studerende har mulighed for at mødes socialt, både i og uden for de videnskabelige rammer, på tværs af fag og årgange. Det er vigtigt for at høre til og for at gøre studietiden til et rigt studieliv, siger Beate Sløk-Andersen. ■

kroner fra Videnskabsministeriet. Her får tilskuerne et billede af, hvem de 25 forskere i ekspeditionen er.

18.5. Københavns Universitet bliver spydspids for en verdensomspændende, tværfaglig forskningsindsats, der skal kortlægge samspillet mellem mennesker og miljø i det storstilede projekt *Global Land Project*, som matcher et af indsatsområderne i IARU-samarbejdet. Leder af den videnskabelige styregruppe er professor Anette Reenberg, Geografisk Institut.

20.5. Professor emeritus ved Københavns Universitet Peter Naur modtager i San Francisco den prestigefyldte *Turing-pris* – også kaldet *datalogiens nobelpris* – på 700.000 kroner. Det er blandt andet Peter Naurs fortjeneste, at datalogi blev indført i Danmark, hvilket førte til oprettelsen af Datalogisk Institut ved Københavns Universitet.

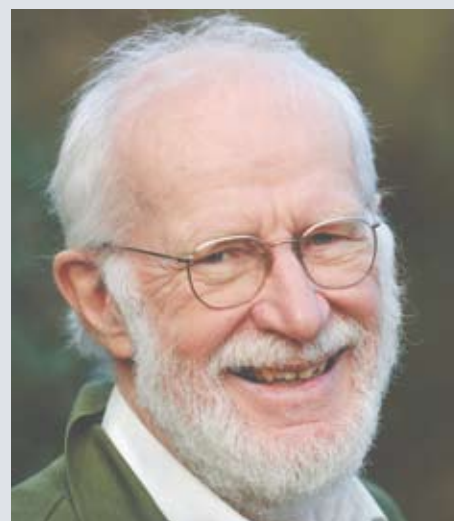


FOTO: HEINE PETERSEN

22.5. *Dansk flora* – et moderne, videnskabeligt baseret bestemmelsesværk – udgives. Værket er redigeret af lektor Signe Frederiksen og lektor Finn N. Rasmussen, begge Biologisk Institut, og Ole Seberg, Statens Naturhistoriske Museum. Det er illustreret med cirka 270 farvebilleder.

26.5. Afdeling for Navneforskning, Nordisk Forskningsinstitut, lancerer en ny slægtsdatabase – *Danskernes Navne* – hvor man kan finde detaljer om forskellige navnes oprindelse og udbredelse. Navnebasen har 6,5 millioner poster, se www.danskernesnavne.navneforskning.ku.dk.

28.5. Postdoc Paul Cloos, lektor Jesper Christensen, ph.d.-studerende Karl Agger og professor Kristian Helin, alle Biotech Research & Innovation Centre (BRIC), har fundet ud af, hvordan kræftceller holder sig evigt unge, kan man læse i tidsskriftet *Nature*. Samtidig har forskerne også udviklet små molekyler, der kan hæmme aktiviteten af de enzymer, der forhindrer kræftceller i at ældes. Det kan være første skridt mod en ny type kræftmedicin.

29.5. Højteknologifonden bevilger 21 millioner kroner til et projekt, hvor overlæge Michael Larsen,

Praktikant med prestige

En stor kontorstol og samarbejde med justitsministeren hørte med til jobbet, da 27-årige jurastuderende Karen Johansen som den første var i praktik ved retsvæsenet i Malawi. Og hun er klar til at vende tilbage til det afrikanske land, når specialet er afleveret på Københavns Universitet.

Den gyldne farve i huden og de lyse striber i håret er endnu ikke væk. Det er kun nogle få uger siden, Karen Johansen vendte hjem fra sit praktikophold ved arbejdsret, landsret og højesteret i det sydafrikanske land Malawi. En lille plet på det afrikanske kontinent, hvor folk på landet stadig går barfodede, bor i lerhytter og danser regndans.

Som den første kom Karen af sted på en ordning mellem International Commission of Jurists og det danske institut for menneskerettigheder, og hun tilbragte et halvt år i Malawis næststørste by Blantyre.

– At jeg var den første praktikant, gav en stor frihed og meget ansvar, og jeg fik lov at løse opgaver i samarbejde med “the chief justice”, som svarer til den danske justitsminister, siger Karen.

Blandt arbejdsopgaverne var juridisk researcharbejde, oprettelse af et bibliotek, udarbejdelse af håndbøger og deltagelse i domsforhandlinger og seminarer om beskyttelse af menneskerettigheder. En af de mest spændende opgaver, synes Karen, var at deltage i en af landsrettens undersøgelser om opbevarelse og håndtering af sager i Malawis østlige distrikter.

– Der var rigtig meget at lave, og det var nogle lange arbejdsdage. Men man følte, at man gjorde en forskel – f.eks. ved at have oprettet nogle systemer, som de kan bruge til organisering af sager, siger hun og peger på et af sine billeder fra Malawis højesteret: et overfyldt lokale med sager fra de seneste ti år, stablet op som løblande fra gulv til loft.

Stor kontorstol = høj status

Arbejdstempoet er mange steder i det offentlige i Malawi meget langsomt, men ikke kun på grund af manglende midler



FOTO: KAREN JOHANSEN

og uddannelse, mener Karen. Først i 1994 slap landet af med sin diktator.

– Diktaturet kan på sin vis godt være med til at gøre folk handlingslammede. De er ikke vant til at tage initiativ, og mange har svært ved at se de gode sider ved demokratiet, for der er ingen mad, og folk er syge, forklarer hun.

– Der er et meget tydeligt hierarki, fortsætter Karen og kigger på et billede af sig selv siddende i en stor kontorstol:

– En stor stol er lig med høj status. Og i kraft af at jeg var hvid – muzungu – havde jeg automatisk en høj placering i hierarkiet. Omvendt var det også en slags statussymbol for dem at have en hvid praktikant.

Tilbage til Malawi

Malawi er blandt de ti fattigste lande i verden – den gennemsnitlige malawianer lever for under en US-dollar om dagen. De barske realiteter, de fremmede lugte, støvet og varmen var en stor omvæltning fra livet i Danmark. Men efterhånden fik hun gennem arbejde nogle gode venner – alle malawianere.

– De lever livet nu og her med en stor livsglæde. Og man ser et samfund, der reelt fungerer; måske ikke ifølge danske standarder, men på sine egne præmisser, fortæller hun.

Hvad angår de juridiske udfordringer foregik de på et andet plan end i Danmark, og i retten kunne det f.eks. handle om en borger, der var anklaget for at have stjålet et halvt kilo ris.

– Jeg lærte at tage stilling til problemerne og at finde en løsning. Det var jo også en udfordring at være af sted og en personlig sejr at have klaret det, siger hun.

Og de erfaringer vil sagtens kunne bruges i et kontorjob i Danmark, mener Karen. Allerhelst vil hun dog, efter specialet er afleveret, arbejde i et udviklingsland – gerne Malawi, hvor hun kan bruge sit nye netværk.

– Jeg vil klart anbefale andre at tage af sted. Man skal dog være indstillet på at arbejde i et ustruktureret system og på at få de hårde livsvilkår i Afrika tæt ind på livet, siger hun og tilføjer:

– Men det allersværeste har næsten været at komme hjem igen. Den forandring, det er at komme hjem til de “små” problemer – til det nemme liv – uden at få dårlig samvittighed eller føle sig doven, siger hun med et smil. ■

Jurastuderende blandt verdens bedste

I de såkaldte processpil konkurrerer jurastuderende om at håndtere en fiktiv sag på den bedst mulige måde. Og det er de studerende fra Det Juridiske Fakultet så gode til, at de er blandt verdens bedste:

- I verdens største procedurekonkurrence i folkeret, Philip C. Jessup International Law Moot Court Competition, blev det blandt andet til en tredjeplads i individuelt mundtligt indlæg. Holddeltagerne var Daniel Clarry, Sarah Hack, Jesper Johansen, Anne Østrup og Benedikte Stelling.
- Ved Willem C. Vis kommercielle voldgiftskonkurrence i Wien blev holdet fra Københavns Universitet blandt de otte bedste i mundtlig præsentation. Holdet talte Michael Bryrup, Signe Vejen Hansen, Jef Hounsgaard, Anders Bjørn Nielsen, Johanne Vidkjær og Kirsten Nørgaard.
- KU-holdet fik en andenplads ved den europæiske procedurekonkurrence i folkeret, Telders International Law Moot Court Competition. Samtidig blev det til en andenplads i individuel oratorisk præstation. Troels Frølich Larsen, Laura Hartung Petersen, Evelyn Tadros og Carsten Sandvik var med.

Klinisk Institut for Oto-Rhino-Laryngologi, Oftalmologi og Dermato-Venerologi, sammen med firmaet NKT og Forskningscenter COM på DTU skal udvikle en metode til behandling af øjenssygdommen grå stær.

- 30.5. Københavns Universitet bliver for første gang aktionær i et firma baseret på eget patent – nanovirkomheden Hytronics A/S. Professor Poul Erik Lindelof og lektor Jesper Nygård, begge Niels Bohr Institutet, står bag firmaet, der blev etableret i starten af 2005.
- 1.6. Oticon Fonden bevilger 1,5 millioner kroner til projektet *Kulturinstitutioners regionale rolle – Kulturel velstand og udviklingsdynamik*, som ledes af professor Christian Wichmann Matthiesen, Geografisk Institut.
- 2.6. Det Humanistiske Fakultet afholder konferencen *Framing Co-Existence in the 21st Century – Business as a Cultural Bridge*, der sætter fokus på erhvervslivets brobygning mellem forskellige kulturer og præsenterer, hvilken rolle investeringer og industri kan spille i globaliseringsprocessen.
- 2.6. Læge og ph.d. Filip Krag Knop, Medicinsk Fysiologisk Institut, tildeles *Paul Langerhans Grant* på 500.000 kroner fra European Foundation for the Study of Diabetes og firmaet Amylin.
- 2.6. Ved en konference på Københavns Rådhus om globaliseringens udfordringer fortæller rektor Ralf Hemmingsen om Københavns Universitets fremtidige it-satsning. Det forventes blandt andet, at nye it-kombinationsuddannelser er klar i september 2007.
- 6.6. Professor Bente Klarlund Pedersen, Klinisk Institut for Intern Medicin, modtager 1.500.000 kroner fra Lundbeckfonden til at klarlægge basale mekanismer om reguleringen og funktionen af væksthormonet BDNF.

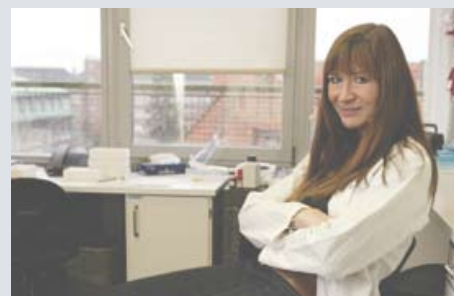


FOTO: BRITT LINDEMANN

- 7.6. En ny undersøgelse, der viser, at de naturvidenskabelige forskere på Københavns Universitet i høj grad samarbejder med det private erhvervsliv, offentliggøres. I undersøgelsen svarer godt 60 procent af forskerne ja til, at de samarbejder med det private erhvervsliv – for to år siden var tallet 40 procent. Derudover har 16 procent af forskerne været med til at etablere deres egen virksomhed.
- 12.6. Ph.d.-studerende Daniel le Maire, Økonomisk Institut, får overrakt *Tuborgfondets Erhvervsøkonomiske Pris 2006* på Carlsberg Akademi. Prisen er på 150.000 kroner.



FOTO: LIZETTE KABRÉ

42 studerende brugte sommeren på at tænke nye, store tanker for nogle af Danmarks mest markante virksomheder. Københavns Universitet var med til at arrangere den første innovations-sommerskole. Det blev så stor en succes, at efterfølgeren allerede er aftalt.

– Har I fået en masse ideer?

Det er en formiddag midt på sommeren. Mens de fleste andre holder fri fra studiet, er en flok studerende samlet i gammel fægtesal i Filmbyen i Avedøre. Fægtesalen hos Zentropa WorkZ er rammen om en ny sommerskole. Og selvom sommerskolen kun har været i gang i halvanden ud af i alt fem uger, er den gamle sal som forvandlet. Grove, slidte gulvplanker, lysøjler, moderne computere og enkelte knald-røde plastikstole får følgeskab af projektbeskrivelser, tegninger og stikordslister, der er hængt op på væggene.

En blandet flok

I alt 42 studerende fra forskellige uddannelsesinstitutioner – især fra humaniora – deltager i sommerskolen. De samarbejder i grupper om at udvikle radikalt nye forretningsideer for en af otte virksomheder: Novozymes, Gyldendal, DR, Danisco, Grundfos, Kunstindustrimuseet, Selvstændighedsfonden og Zentropa WorkZ. DR ønsker fx et bud på, hvordan man kan skabe kreative rammer om udviklingen af nye spil. Og Novozymes vil have udviklet et nyt kommunikationskoncept, der skaber dialog mellem borgere og eksperter om sociale, etiske og miljømæssige aspekter af bioteknologi.

Virksomhedernes ønsker behandles ud fra økonomiske, teknologiske, design- og brugermæssige perspektiver.

– Tanken bag pilotprojektet er at give de studerende mulighed for at sætte deres faglighed i spil. At give dem et tilbud om innovationsundervisning, der også har den praktiske del med, og som kan bruges i mange forskellige brancher, fortæl-

ler projektudvikler og medarrangør Trine Middelbo Sørensen fra Det Humanistiske Fakultet på Københavns Universitet.

Målet for Grundfos er at få udviklet et spilkoncept af folk, der ikke kommer fra en industrivirksomhed. Et spil, der kan formidle og udrulle den model, som er indført i virksomheden for at inspirere medarbejderne til at tænke innovativt i fx forretning og markedsføring.

Der er en times tid til frokost, og snakken går ivrigt i grupperne, som er ledsaget af hver sin sjakmester.

Workcamp06

- Workcamp06 er udviklet i et samarbejde mellem Københavns Universitet Amager og Zentropa WorkZ og blev for første gang udbudt som overbygningsfag i sommeren 2006.
- Sommerskolen blev finansieret af Københavns Universitet, de otte deltagende virksomheder og via legater fra IDEA, Zentropa WorkZ og Selvstændighedsfonden.
- Sommerskolen gentages i 2007.

– og mere innovation i 2006:

Det Humanistiske Fakultet på Københavns Universitet indbød i december til en konference om innovation for humanister. Den var arrangeret af studerende, der har startet virksomhed i forbindelse med lektor Mie Femø Niensens kursus i strategisk kommunikation på Institut for Nordiske Studier og Sprogvidenskab. Læs mere om workcamp06 på www.workcamp.dk og om Københavns Universitets innovationskurser på www.ku.dk/innovation.



FOTO: LIZETTE KABRÉ

– Har I fået en masse ideer, spørger sjakmesteren i Grundfos-gruppen. Hovedtemaet i denne uge er ikke at tænke på virkeligheden, men at tænke bredt – og nyt.

En af de studerende i gruppen er 29-årige Kirstine Ankerstjerne Aavang, som læser kommunikation på Københavns Universitet. Hun har tidligere været i erhvervspraktik, men på sommerskolen har hun mulighed for at afprøve sine erfaringer i praksis på en mere ekstrem måde, mener hun.

– Her samarbejder man med andre studerende i et intenst forløb om et konkret koncept. Ét, der ikke bare bliver gemt væk i skuffen, når forløbet er overstået.

Og trods de forskellige studieretninger, som er repræsenteret i gruppen, har samarbejdet fungeret godt.

– Det er et hårdt forløb. Vi har rigtig travlt, især op til hver fredag, hvor vi skal præsentere ugens arbejde for virksomhederne. Men det er også meget lærerigt. Netop fordi folks baggrund er så forskellig, bliver man hele tiden udfordret på sit eget verdenssyn, siger Kirstine.

Ideernes liv

– I den traditionelle innovationsundervisning lærer de studerende om innovation, men de innoverer ikke. Det gør de i forløbet på sommerskolen, hvor de med baggrund i innovationsmodellen skal udvikle forretningskoncepterne, fortæller Lars Lundbye fra Zentropa WorkZ. I løbet af de fem uger har de studerende lært om markedsanalyse og idé-generering; at udforme en forretningside og en konkret forretningsplan, markedsføring og præsentation.

En gruppe studerende har slået sig ned ved de runde borde, mens andre tjekker informationer på kursets weblog. En af grupperne er rykket uden for i solen med noget, der ligner et kæmpemæssigt mindmap – et ti meter langt ark papir, fyldt med tanker i form af stikord og andre skriblerier. Det er nu, alle ideerne skal frem, det er nu, der tænkes nyt – innoveres. ■

13.6. Euroclear-stipendierne for 2006 uddeles til stud. polit.'erne Benjamin Kramarz og Mads Jellingsø samt til ph.d.-studerende Christin Tuxen, Økonomisk Institut. De kandidatstuderende modtager hver 75.000 kroner, mens den ph.d.-studerende modtager 100.000 kroner.

20.6. Tech Trans Enheden ved Københavns Universitet bevilges sammen med tech trans-enhederne på Den Kgl. Veterinær- og Landbohøjskole og Danmarks Farmaceutiske Universitet 3,7 millioner kroner til *proof-of-concept*-aktiviteter. Bevillingen er en del af et *proof-of-concept*-pilotprojekt initieret af Ministeriet for Videnskab, Teknologi og Udvikling.

21.6. Professor i vækst og reproduktion Niels Erik Skakkebæk, Det Sundhedsvidenskabelige Fakultet, modtager en nyindstiftet forskerpris – *Kirsten og Freddy Johansens Lægevidenskabelige Forskerpris* på 1,5 millioner kroner. Han får prisen for sit bidrag til forståelse af testikelkræft og de miljømæssige påvirkninger af den mandlige reproduktionsevne.

21.6. Novo Nordisk Fonden bevilger 15 millioner kroner til et nyt center på Københavns Universitet, som skal have fokus på forskning i global sundhed – blandt andet sygdomme som type 2-diabetes og hjerte-kar-sygdomme.

23.6. Professor Jens Høiriis Nielsen, Institut for Medicinsk Biokemi og Genetik, bevilges 546.000 kroner af Forskningsrådet for Kultur og Kommunikation til i samarbejde med Videnskabsteatret at opføre en forestilling med arbejdstitlen *Stamceller: menneskelige reservedele?*

27.6. En ny udstilling, *Solsystemet – fra altings oprindelse til livets opståen*, åbner på Geologisk Museum. En række astronomer, geologer og geofysikere fra Københavns Universitet fungerer via videoskærme som virtuelle guider.



FOTO: JAKOB LAUTRUP

27.6. Kemisk Institut har lagt hus til den danske kemiolympiade, og de fire gymnasielever, der har vundet, besøger Kemisk Institut for at gennemføre de sidste øvelser inden deltagelsen ved det internationale Kemi-OL. Den afholdes i Korea fra 2. til 11. juli, og den danske deltagergruppe kommer hjem med en guldmedalje, to sølvmedaljer og en bronzemedalje.

28.6. Det nyligt opdagede Judasevangelium udkommer i dansk oversættelse. Bag oversættelsen står lektor i koptisk sprog Paul John Frandsen, Institut for Tværkulturelle og Regionale Studier. Judasevangeliet er en såkaldt gnostisk tekst, som er skrevet i slutningen af 200-tallet.

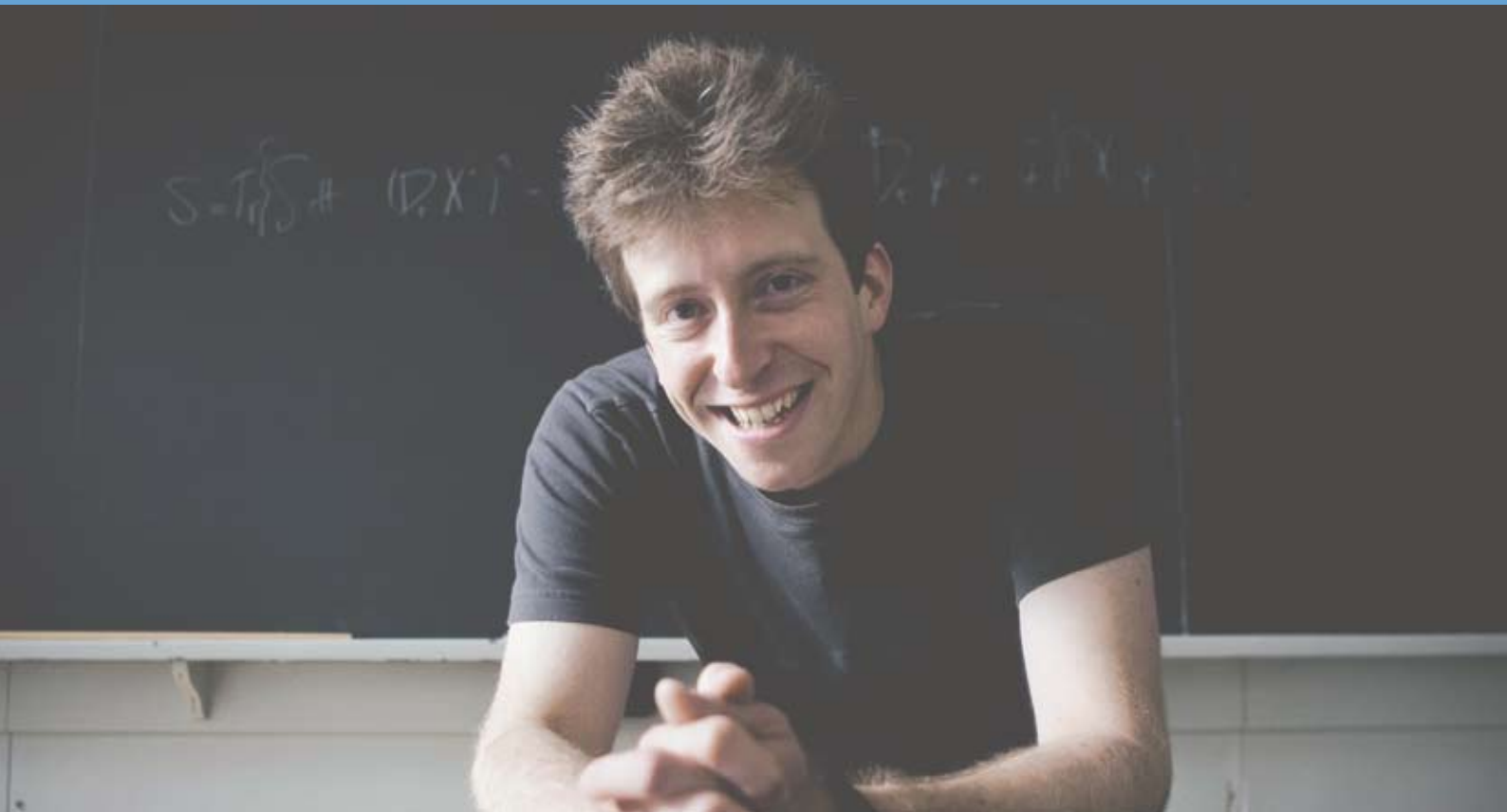


FOTO: LIZETTE KABRÉ

Forsker på sommerskole

Til daglig forsker Toby Wiseman ved Imperial College i London. Men i sommer tog han turen til Niels Bohr Institutet for at tale med en flok kolleger om Big Bang, sorte huller og tyngdekraften. Og den slags internationale møder er både godt for forskningen – og forskeren, mener han.

Jeg tager mig nogle gange i at sidde og tale til mig selv, når jeg koncentrerer mig om at løse en ligning. Men heldigvis har vi undervisningen og de internationale møder som på Niels Bohr Institutet – det får os ud i den friske luft.

Siger 31-årige Toby Wiseman, underviser og forsker ved Imperial College i London. Han har tidligere arbejdet tre år som postdoc på Harvard University, hvor hans forskning har handlet om emner som “Plasma-balls”, “Numerical Ricci-flat metrics on $K3$ ” og “non-uniform black string”.

Når formelen $E \gg N^2 A_{\text{gap}}$ er sort snak for de fleste, gælder det ikke for Toby Wiseman og de kollegaer, der i sommer satte hinanden stævne på Niels Bohr Institutet. At E er større end det, der følger, var indgangsreplikken for Tobys foredrag på kurset “Black Holes and String Theories”. Oversat til menneskesprog handler hans forskning om at bygge bro mellem forskellige teoretiske verdener.

– Mit foredrag handlede om sorte huller og nogle af de fænomener, vi kan regne os frem til, men som endnu ikke kan observeres eller bevises eksperimentelt. Det var mit lille bidrag til at komme en smule tættere på et område, som vi stadig ved meget lidt om, forklarer han.

16 forskere fra hele verden

På Niels Bohr Institutets sommerkursus havde deltagerne mulighed for at diskutere den nyeste forskning inden for sorte huller og streng-teorien. 16 forskere fra hele verden deltog, foruden lokale kræfter og studerende. To daglige oplæg og en masse tid til at snakke gav deltagerne et udbytterigt ophold.

– En forudsætning for, at området udvikler sig, er, at forskere får mulighed for at mødes og præsentere deres arbejde for andre. Sammen med andre forskningsmiljøer i USA og

Rusland er Niels Bohr Institutet et af kraftcentre inden for området, forklarer Toby.

– Når man møder andre ligesindede sker der altid noget, der bringer nye idéer i spil. Det er her, man som forsker henter inspiration og får troen på, at vi kan finde svar på de sidste ubesvarede spørgsmål.

Ifølge ham er forskermiljøet inden for den teoretiske fysik globaliseret i en sådan grad, at man føler sig som én stor familie. Man kan i dag bevæge sig hurtigt og billigt rundt til konferencer og workshops, og siden 1999 er alle nye forskningsresultater blevet lagt ud på en hjemmeside med fri adgang for alle.

– Vi har forskellige måder at tilgå emnet på, men grundteoriene er de samme, og vi arbejder i disse år i samme retning. Vi kan i dag publicere online og dermed undgå, at vi skal vente tre-seks måneder på, at et tidsskrift bringer vores artikler. Og så er vi gode til at mødes og dele vores arbejde, fortæller Toby.

– Forudsætningen for at blive en god forsker er, at du besidder et barns nysgerrighed og mod på at lære nyt. Når jeg kigger på de bedste forskere inden for den teoretiske fysik lægger jeg altid mærke til, at de ligner børn i dyb koncentration med deres yndlingslegetøj, fortæller Toby.

– Vores teorier er gode til at forstå solsystemet og galakserne, men de bryder sammen, når det handler om de ekstreme ting som Big Bang og sorte huller, hvor afstandene er meget korte. Det handler dybest set om at finde svar på de største spørgsmål, man kan stille sig selv. Hvad var det lige, der skete, da universet blev skabt? Hvad er det lige, der får det til at opføre sig, som det gør? ■

Do you speak English?

Københavns Universitet udbyder omkring 350 kurser på engelsk hvert semester. På nær nogle enkelte specialdesignede kurser for udvekslingsstuderende, er kurserne åbne for både danske og internationale studerende. Kurserne spænder bredt. Alle fakulteter udbyder kurser på engelsk, og der kommer hele tiden nye til.

Hvert semester udkommer et kursuskatalog, "Courses Offered in English", som samler de engelsksprogede kurser på Københavns Universitet. Det kan findes på www.ku.dk/international/english under Studies/Courses. Ud over semesterkurserne på engelsk tilbyder Københavns Universitet også en række sommerkurser, dels gennem de enkelte institutter, dels gennem Øresund Summer University. Læs mere på www.uni.oresund.org.

- 28.6.** Professor Karsten H. Jensen, Geologisk Institut, modtager 2.550.000 kroner fra Forsknings- og Innovationsstyrelsen som rammebevilling til en forskerskole i vandressourcer (FIVA).
- 30.6.** Øresundsakvariet genåbner efter en omfattende udvidelse, og der holdes officiel åbning med blandt andre Helsingørs borgmester Per Tærsebøl og rektor Ralf Hemmingsen som gæster. Udvidelsen er den største i akvariets historie.
- 30.6.** Tre arkæologistuderende fra Københavns Universitet laver en jordbundsundersøgelse af Roskilde Festival, skriver *Politiken*. Med støtte fra Roskilde Museum undersøges dyrskuepladsen, og de studerende finder blandt andet frem til, at danskerne sviner mere end svenskerne, og at lejrene er indrettet med et centrum ligesom fortidens bopladser.
- 1.7.** Professor i skatteret Henrik Dam tiltræder stillingen som ny dekan for Det Juridiske Fakultet. (Se side 6-7).
- 1.7.** Det internationale forskningsakademi *The Niels Bohr International Academy*, som har modtaget en bevilling fra Videnskabsministeriet på 10 millioner kroner, indleder sine aktiviteter med sommerskolen *Niels Bohr Summer Institute*. Akademiet skal styrke Danmarks position som førende inden for forskning i blandt andet teoretisk fysik.
- 7.7.** Forskere har opdaget, at mange netværk – lige fra internettet til en celledes stofskiftenetværk – deler den samme underliggende struktur. Professor Kim Sneppen, leder af Center for Models of Life, og andre forskere fra Niels Bohr Institutet offentliggør et studie i tidsskriftet *Proceedings of the National Academy of Sciences of the United States of America (PNAS)*, hvor de har modelleret et proteinnetværk, som er centralt for alle dyr og blandt andet er involveret i vores immunsystem.
- 19.7.** Fundet af en ny fugleart i Arc-bjergene i det sydlige Tanzania (til venstre på billedet) offentliggøres i tidsskriftet *Journal of Ornithology*. Det er professor Jon Fjeldså, Zoologisk Museum, der har opdaget en art af fugleslægten *batis*, som er forskellig fra den på nabobjerget.



TEGNING: JON FJELDSÅ

- 31.7.** Professor Jesper Grodal, Institut for Matematiske Fag, tildeles *European Young Investigator Award*. Med prisen følger cirka ni millioner kroner samt et femårigt forskningsophold ved et europæisk universitet.
- 1.8.** Professor Kirsten Refsing tiltræder som dekan for Det Humanistiske Fakultet. (Se side 6-7).



Kina tur-retur

Der er lagt op til undren hos begge parter, når harmonisøgende kinesere – opdraget til at spare på gestikken – møder diskussionslystne danskere med hang til store armbevægelser. Derfor udbyder universitetet nu kurser i kulturel brobygning og forståelse. Det kommer især erhvervslivet til gavn.

Vi føler ikke, vi “rammer” helt rigtigt med vores kinesiske kunder, siger Annette Krogh, direktør for All Denmark Relocation. Virksomheden har i 11 år indstationeret udenlandske forretningsfolk i Danmark og hjulpet dem med blandt andet CPR-nummer, skole- og daginstitutionsplass, bankkonto og dagligdags udfordringer så som indkøb.

Bent Nielsen lytter og nikker. Til daglig er Bent postdoc i kinesisk filosofi på Københavns Universitet. Men i dag er han også kulturkonsulent for en formiddag. Anledningen er, at All Denmark Relocation ønsker at blive endnu bedre til at forstå den kinesiske kultur, så både ansatte og kunder får en god oplevelse af samarbejdet.

– Vi har tre timer, siger Bent.

– Jeg vil *foreslå*, at vi begynder med en lyngennemgang af Kina allround. Historie, kultur, sprog, opfattelse af sig selv og andre. Derefter kan vi gå ind i de udfordringer, I oplever i jeres arbejde.

Lille Farvefjernsyn

Den næste time tager Bent de fire konsulenter med på en hæsblesende rejse gennem tid og sted. Han fortæller levende om *Zhongguo* – rigerne i midten, der som de græske bystater delte civilisation og sprog og opfattede folk uden for som barbarer. Om dynastiers op- og nedgangstider. Om den vældige kinesiske flåde, som kunne have rundet Kap det Gode Håb årtier før europæerne faktisk gjorde det, hvis ikke den af

indenrigspolitiske grunde var blevet sat i dok. Om det kinesiske imperium, der indtil for 300 år siden var verdens førende teknologiske stormagt. Om de mange dialekter, der ville blive betragtet som sprog, hvis de havde hørt til selvstændige politiske enheder. Om kinesisk religion, der afspejler kejserens enorme bureaukrati med hele ti departementer i Helvede. Om det moderne Kina i rasende vækst. Om liberaliseringen i løbet af 80'erne og 90'erne, der tillod mange at få barn nummer to, som de kunne finde på at kalde for “Lille Farvefjernsyn” som en kærlig påmindelse om, hvad de havde givet afkald på for at få råd. Om det velstående kinesiske kystområde med parcelhuskvarterer på størrelse med Sjælland.

Kropssprog?

Og så er vi tilbage ved udfordringerne, misforståelserne, den kinesiske nikken, der ikke altid er udtryk for forståelse.

– Jeg forstår godt, at I er forvirrede over at få et “yes-yes”, når jeres klienter ikke har forstået jer, siger Bent.

– Det skyldes, at de ikke vil bringe jer i den ubehagelige situation, at I ikke har udtrykt jer klart nok. Kinesere søger at bevare harmonien for enhver pris. Som europæere har vi svært ved at forstå, hvor vigtigt det er for dem.

– Det vil altså sige, at fremtoning og “ansigt” er vigtigt for kineserne, mens vi i Vesten godt kan synes, det virker overfladisk, indskyder en af kursusedtagerne.

– Ja. Det skyldes, at vi selv er vant til at tænke i modsætninger, der udelukker hinanden: dag-nat, mand-kvinde, godt-ondt, sandt-falsk. Derfor slutter vi ofte, at mennesker, der er optaget af fremtoning, er uden substans, forklarer Bent.

Bent fortæller om *feng shui* som udtryk for den kinesiske stræben efter at bringe landskabsformer og indretning i harmoni med universet. Om, at kinesere ofte bliver ubehageligt til mode, når samtalepartneren anvender overdreven mimik og gestik, fordi de selv er opdraget til behersket adfærd i det offentlige rum. Og at en aftale og en kontrakt ofte er til fortsat forhandling i Kina, også når den anses for afsluttet i Danmark.

Kina-Danmark på tre timer er ved at gøre sin virkning, og ny indsigt er opnået.

– Jeg kan godt se, hvordan vores meget rationelle og effektive måde at gøre tingene på, kan virke nærmest stressende på kinesere. Vi skal udnytte tiden optimalt. Det sætter vore vestlige kunder pris på, men jeg forstår nu, at det ikke virker som omsorgsfuld service for kineserne, siger Annemette Krogh. ■

Nye initiativer: Kulturkurser

Københavns Universitet samarbejder med Nationalmuseet og Industrialiseringsfonden for udviklingslandene (IFU) om at lave skræddersyede kurser for erhvervsfolk og andre, der arbejder med globaliseringen som vilkår. Kurserne skal give deltagerne indgående viden om ikke-vestlige kulturer. Læs mere på www.kulturkurser.dk

– og Bestyrelsesakademiet

Københavns Universitet og advokatfirmaet Plesner er gået sammen om at uddanne bestyrelsesmedlemmer. Uddannelsen, som får navnet Bestyrelsesakademiet, er den første af sin art på universitetsniveau. Bestyrelsesakademiet skal ruste nuværende og potentielle bestyrelsesmedlemmer til at håndtere de stadig mere komplicerede opgaver og større krav, bestyrelser står over for. Københavns Universitet og Plesner kombinerer forskning med praktisk erfaring, så kurset kommer til at indeholde såvel teori som "state of the art best practices". Læs mere på www.ku.dk/kompetence

4.8. Københavns Universitets forskningsstation på Disko-øen i Vestgrønland – Arktisk Station – fylder 100 år. Fødselsdagen fejres med udgivelsen af en bog om forskningen på Arktisk Station, som med bidrag af 60 forskere beskriver dyre- og planteliv, klima og geologi. (Se side 36-37).

9.8. En asteroide – en kilometerstor klump af klippe og metal – opkaldes efter lektor Henning Haack, Geologisk Museum, der i mange år har forsket i asteroider og meteoritter.

11.8. Der holdes afskedsreception for universitetsdirektør Else Sommer. Hun fratræder efter otte år på posten og tiltræder i stedet jobbet som direktør for Børne- og Ungeforvaltningen i Københavns Kommune.

11.8. Startskuddet til Galathea 3-ekspeditionen lyder. Københavns Universitet er med på togtskibet Vædderens lange rejse med en række forskningsprojekter, som er udvalgt af Dansk Ekspeditionsfond. (Se side 33).



FOTO: NAJA MIKKELSEN

16.8. LEO Pharma Forskningsfond tildeler ph.d.-studerende Jeppe Madura Larsen, postdoc Charlotte Menné Bonefeld og professor Carsten Geisler, alle Institut for International Sundhed, Immunologi og Mikrobiologi, 250.000 kroner. Pengene skal gå til et projekt om allergisk kontakteksem.

29.8. Københavns Universitet og Beredskabsstyrelsen indleder samarbejde om en ny masteruddannelse i katastrofeberedskab. Uddannelsen, der går under navnet *Master of Disaster Management*, skal sikre, at Danmark kan levere en effektiv indsats i tilfælde af naturkatastrofer eller terrorangreb både herhjemme og i udlandet.

1.9. Københavns Universitet udbyder for første gang halvårige kurser i biologi, engelsk, matematik og musik i samarbejde med lærere fra 12 gymnasier i hovedstadsområdet. De dygtigste gymnasieelever får dermed muligheden for at prøve, hvordan det er at studere på universitetet, mens de stadig går i 3.g.

1.9. Konklusionerne af et projekt med blandt andre professor Peter Gundelach og professor Margaretha Järvinen, Sociologisk Institut, udkommer i bogen *Unge, fester og alkohol*. Her fremgår det, at danske unge har Europas største alkoholforbrug sammenlignet med unge i andre lande.

1.9. Jens Perch Nielsen, administrerende direktør i vidensvirksomheden Festina Lente, tiltræder som den første danske adjungerede professor i forskningsmatematik nogensinde.

Håndholdt hjælp til ordblinde

En ordblind bygningsarbejder får med hjælp fra en lille computer læst en manual højt. Og efter fyraften hjælper computeren ham til at blive bedre til at læse.

Københavns Universitet lancerede i 2006 nye værktøjer til læsesvage og ordblinde, udviklet i samarbejde med en række virksomheder.



FOTO: HEINE PEDERSEN

Læsesvage og ordblinde får det sværere og sværere i takt med, at informationsmængden i samfundet stiger.

Problemet er meget stort. Ifølge OECD læser hele 36 procent af voksne danskere for ringe til at udnytte deres potentialer, når de uddanner sig, arbejder eller holder fri, forklarer leder af Center for Læseforskning på Københavns Universitet, professor Carsten Elbro.

Derfor er universitetet og en række virksomheder gået sammen om at skabe det helt rigtige værktøj for læsesvage og ordblinde.

Med hjælp fra den håndholdte computer – også kaldet en PDA – kan de få her-og-nu-læsehjælp med lyd på.

– Det er helt nyt, at man kan bruge noget så småt som en PDA til talesyntese. Den læsesvage eller ordblinde kan fx bruge PDA'en til at forstå manualer, ordresedler eller toldpapirer.

Hjælpen får man ved at tage et billede af en tekst med PDA'en, der så læser teksten op. Men projektet stopper ikke her. Der bliver også udviklet undervisningsprogrammer til PDA'en, så folk kan træne individuelt – uden at skulle udstille læseproblemerne i fuld offentlighed.

– Det geniale ved at bruge en PDA til e-læring er, at man selv vælger tid og sted for det, forklarer Carsten Elbro. Samarbejdet er døbt MELFO – Mobil E-Læring For Ordblinde.

Folketinget på besøg

Center for Læseforskning har en lang tradition for erhvervs-samarbejder, men MELFO-samarbejdet skiller sig alligevel ud.

– Lige siden Center for Læseforskning blev oprettet i 1989 har vi samarbejdet med private virksomheder. Det nye ved MELFO-samarbejdet er den kolossale opmærksomhed, samarbejdet har fået. Det er ikke hver dag, at Folketingets forskningsudvalg tropper op for at høre om læseforskning, fortæller Carsten Elbro med et smil på læben.

Et samarbejde som MELFO kræver en kombination af nogle, der ved noget om programmering og nogle, der ved noget om læring, læsevanskeligheder og talesyntese. Det kræver mange partnere, der selvfølgelig har forskellige interesser i samarbejdet. De mange partners ret så forskellige interesser har da også været en udfordring at få til at spille sammen, men samarbejdet er så perspektivrigt, at problemer undervejs nok skal blive overkommet, mener Carsten Elbro.

Store perspektiver

– Perspektiverne er meget store. På hjælpefronten vil læsesvage og ordblinde have stor glæde af at kunne scanne og få læst tekst op overalt, hvor de befinder sig. Og på undervisningsfronten kan projektet føre til, at man langt om længe får udviklet undervisningsmoduler, der er fagspecifikke, f.eks. med henblik på det ordforråd, der er nødvendigt for at kunne klare sig på forskellige arbejdspladser, forklarer Carsten Elbro og slutter:

– Hvis man har brug for at kunne læse noget om semi-permeable membraner og fugtspærre, så er man ikke nødvendigvis særlig interesseret i almen læseundervisning i et klasselokale om "Søren og Mette".



Ud over Center for Læseforskning deltager Center for Sprogteknologi og Afdeling for Film- og Medievidenskab fra Københavns Universitet, Statens Byggeforskningsinstitut og virksomhederne Motto S.A, Sensus ApS og Hewlett-Packard i samarbejdet. Samarbejdet er kommet i stand via Crossroads Copenhagen. ■

Læs mere på <http://melfo.hum.ku.dk>

I front for kommercialisering

Københavns Universitet tager teten blandt de danske universiteter, når det handler om at indgå licensaftaler og tjene penge på forskningsresultater.

En opgørelse fra Forsknings- og Innovationsstyrelsen viser, at Københavns Universitet i 2005 alene stod for knap 40 procent af universiteternes samlede indtægter fra kommercialisering. Universitetet tjente i 2005 1,75 millioner kroner i indtægter på kommercialisering.

Københavns Universitet indgik otte licensaftaler i 2005, mens syv patenter blev udstedt i samme periode. Dermed er universitetet også førende på det område.

- 1.9. Ekstern lektor i retorik Christine Isager, Institut for Medier, Erkendelse og Formidling, forsvarede sin ph.d.-afhandling *Skribenter, der skaber sig*. Hvis aviserne tillod genren 'new journalism', ville de i højere grad kunne tiltrække de unge, fremgår det af afhandlingen.
- 4.9. Omkring 2.000 nye studerende bydes velkommen til Københavns Universitet af rektor Ralf Hemmingsen ved den traditionelle immatrikulation. Rektors tale og efterfølgende håndtryk til eleverne er en mere end 100 år gammel tradition.
- 5.9. To forskergrupper i astrofysik ved henholdsvis Niels Bohr Institutet og Aarhus Universitet får seks millioner kroner af Videnskabsministeriet til oprettelse af den første danske forskerskole i astrofysik.
- 5.9. Rektor Ralf Hemmingsen og prorektor Lykke Friis går i luften med deres fælles weblog og bliver dermed den første danske universitetsledelse på blog-vognen.
- 8.9. EU's udenrigs- og sikkerhedspolitiske chef, Javier Solana, besøger Københavns Universitet til debatten *Europa i verdens brændpunkter*. (Se side 38-39).
- 12.9. Professor Thomas Söderqvist, Medicinsk Museum, modtager en bevilling på knap tre millioner kroner fra Novo Nordisk Fonden. Bevillingen gives som en etårig forlængelse af forskningsprojektet *Danish Biomedicine 1955-2005: Integrating Medical Museology and the Historiography of Recent Biomedicine*.
- 15.9. Bestyrelserne på Danmarks Farmaceutiske Universitet, Den Kgl. Veterinær- og Landbohøjskole og Københavns Universitet indstiller til Videnskabsministeriet, at de ønsker at fusionere de tre universiteter.
- 19.9. Nye målinger foretaget af danske geologer viser, at Vadehavet ikke tømmes, og at systemet er stabilt, fremgår det af tv-programmet *Deadline*. Det står i modsætning til tidligere forskning, hvor man har ment, at Vadehavet vil forsvinde om 100 år. Professor Morten Pejrup, Geografisk Institut, fortæller, at de nye undersøgelser viser, at bunden på Vadehavet stadig vil følge med middelvandstanden.
- 21.9. Det første af 12 møder på Københavns Universitet om kulturkritikeren og multikunstneren Poul Henningsen – arrangeret af Institut for Nordiske Studier og Sprogvidenskab – afholdes.



FOTO: UDLÅNT AF LOUIS POULSEN LIGHTING A/S



FOTO: LIZETTE KABRÉ

Jobbørs på kinesisk

300 kinesiske studerende mødte 14 danske virksomheder, da universitetet inviterede til den første jobbørs af sin slags i april. Målet var at hjælpe kineserne med at få job efter studiet – og dermed gøre det endnu mere attraktivt at studere i Danmark.

De første møder op allerede ved ti-tiden. Salen fyldes langsomt op, efterhånden som klokken nærmer sig elleve. Overalt høres en småsummen af stemmer – på dansk, engelsk og især kinesisk.

Enkelte lyshårede virksomhedsrepræsentanter og arrangører er spredt rundt omkring i mængden af kinesere. Da direktør for Nordisk Institut for Asienstudier Jørgen Delman sætter dagens program i gang, sidder de kinesiske studerende klar til at lytte, mange af dem med blok og kuglepen foran sig.

Efter velkomst af prorektor Lykke Friis introducerer Jens Purup Krog, bestyrelsesmedlem i Det Danske Handelskammer, de deltagende virksomheder. Han fortæller, at baggrunden for arrangementet er, at der er mangel på kvalificeret arbejdskraft i Kina.

Jobbørsen er stabled på benene af Tage Bild, der på det tidspunkt var dekan på Det Samfundsvidenskabelige Fakultet. Sammen med Jørgen Delman og Det Danske Handelskammer i Kina og Den Kinesiske Studentsammenslutning i Danmark har de arrangeret dagen. Ifølge Tage Bild er jobbørsen et eksempel på Københavns Universitets vilje til at øge samarbejdet mellem universitetet og det private erhvervsliv – at de studerende bliver bekendt med virksomhederne og omvendt.

I øjeblikket er der omkring 3.000 kinesiske studerende i Danmark. Mange af dem, der har fundet vej til jobbørsen, læser på økonomi- eller ingeniørstudier på Københavns Universitet eller et af de andre universiteter i Danmark. En af dem er 28-årige Xiaoyan Zhang, som læser økonomi på Københavns Universitet. Hun er på andet år af sin overbygning og vil efter studierne gerne arbejde med marketing. Tidligere har hun arbejdet i forskellige kinesiske virksomheder i Beijing, hvor der var meget konkurrence, og hvor folk var meget stressede. Der er flere fordele ved at være ansat i en dansk virksomhed, mener hun.

– Der er god personalepolitik og ferieordninger, bedre uddannelsesprogrammer og mulighed for blandt andet at rejse ud til andre lande.

At rejse til udlandet står også højt på Shengyu Huos ønskeliste. Han er 24 år, læser økonomi på RUC og bliver kandidat til sommer. Med sit cv under armen cirkulerer han rundt mellem de forskellige virksomhedsstande i salen. I dagens anledning har han taget jakkesæt på. Allerhelst vil han arbejde i en stor virksomhed i Danmark, som kommunikationskanal for virksomhedens afdelinger i Kina.

IARU godt fra start

IARU-samarbejdet er i fuld gang. Den 11.-12. september mødtes stjernealliancen på Københavns Universitet for at diskutere fremtidens universitetsuddannelser – blandt andet, hvordan ph.d.-uddannelserne kan opfylde industriens krav til forskere og vidensarbejdere. Senere på året – fra den 4.-6. oktober – mødtes en lang række topforskere inden for emnerne aldring, lang levetid og sundhed til en international IARU-workshop på Københavns Universitet. Det Sundhedsvidenskabelige Fakultet var drivkraften bag workshoppen, som havde over 45 førende danske og udenlandske forskere på talerstolen. Dermed blev bolden givet op for det helt konkrete samarbejde mellem nogle af verdens førende universiteter på sundhedsområdet. Startskuddet for stjernealliancen lød den 14. januar 2006, hvor de ti rektorer fra verdens mest forsknings-tunge universiteter skrev under på aftalen om samarbejdet. Læs mere på www.ku.dk/iaru.

– I et job i Danmark eller i en dansk virksomhed i Kina vil jeg kunne bruge mit kendskab til dansk sprog og kultur, siger han – på næsten flydende dansk.

Brobygning mellem kulturer

Hver sjette dag gør en dansk virksomhed forretning i Kina, og for de danske virksomheder er gevinsten ved at deltage i jobbørsen stor.

– Vi har chancen for at møde kompetente, veluddannede mennesker med gode engelskkundskaber og indblik i dansk kultur og arbejdsmiljø, fortæller HR-konsulent fra Grundfos, Jesper Geertsen.

Og hos Mærsk står disse medarbejdere i høj kurs, bl.a. fordi de kan bygge bro mellem forskellige kulturer og tilføre kontoret et internationalt miljø.

Og noget tyder på, at resultaterne bliver gode, for hos både Grundfos og Mærsk regner man stærkt med videre kontakt med nogle af de kandidater, der har været forbi med cv og kontaktoplysninger.

Men der er også en gevinst i det for universitetet – og Danmark, mener Tage Bild.

– Danske virksomheder er populære blandt kineserne. Vi har derfor en interesse i at fortælle kommende betalingsstuderende, at en uddannelse i Danmark kan øge chancen for at få en stilling i et dansk firma i Kina, forklarer den tidligere dekan. ■

25.9. Startskuddet til Dansk Naturvidenskabsfestival 2006 lyder. Det Naturvidenskabelige Fakultet deltagte blandt andet i Den Naturvidenskabelige Landsby på Kongens Nytorv, hvor folkeskoleelever kan eksperimentere med robotter, tage på GPS-skattejagt og besøge en geologisk basecamp.

25.9. Et konsortium bestående af Marinbiologisk Laboratorium ved Københavns Universitet, Danmarks Jordbrugsforskning, Rigshospitalets Fertilitetsklinik og firmaet Unisense A/S får bevilliget 11,2 millioner kroner af Højteknologifonden. Projektets mål er at øge succesraten ved kunstig befrugtning.

29.9. En rangliste udarbejdet på basis af universiteternes egne tal og en citationsanalyse fra Danmarks Tekniske Universitet (DTU) viser, at Københavns Universitet sammen med Syddansk Universitet, DTU og Aarhus Universitet ligger i top, når det gælder om at få forskning blåstemplet i anerkendte videnskabelige tidsskrifter, skriver *Børsen*.

2.10. Lektor Alf Skovgaard og projektstuderende Xenia Salomonsen, begge Biologisk Institut, opdager i forbindelse med Galathea 3-ekspeditionen en hidtil ukendt parasit. Parasitten kaldes en dinoflagellat og lever inde i kroppen på en gennemsigtig vandloppe.

4.10. En god afslutning på et langt forhandlingsforløb og en milepæl for dansk forskning. Sådan vurderer Danmarks Farmaceutiske Universitet (DFU), Den Kongelige Veterinær- og Landbohøjskole (KVL) og Københavns Universitet (KU) regeringens forslag om at samle forskning og uddannelser inden for ernæring, fødevarer, farmaci og sundhed i ét universitet. Københavns Universitet bliver med to nye fakulteter pr. 1. januar 2007 Skandinaviens største universitet målt på antallet af forskere. (Se side 16-17).



FOTO: HEINE PEDERSEN

4.-6.10. Københavns Universitet er vært for en storstilet, international workshop i IARU, hvor en lang række topforskere inden for emnerne aldring, lang levetid og sundhed mødes.

5.-9.10. 30 geologer og geologistuderende fra Aarhus Universitet og Københavns Universitet kortlægger Danmarks undergrund ved detonerer af tons sprængstof i havet omkring Danmark. Hermed kan de seneste 250 millioner års udvikling af det danske område undersøges.

Sex og kærlighed er populære emner. Politiken og Københavns Universitet havde derfor ingen problemer med at lokke folk inden for til et fælles arrangement under Forskningens Døgn i maj.



FOTO: CHRISTOFFER REGILD

Klapperslangen og kærligheden

Mandens lem er som en klapperslange. Den leder konstant efter et hul. Så poetisk har sektleder Sun Myung Moon kendetegnet mænds seksualdrift. Og man kan – og har i sandhed forsøgt at – tæmme den drift på mange måder, forklarede religionshistoriker Michael Rothstein, da han holdt oplæg til arrangementet “Sex og Kærlighed” i anledning af Forskningens Døgn på Københavns Universitet. Knap 300 mennesker mødte op i Festsalen på Frue Plads for at høre om indiske yogier, der binder et par kampesten i klapperslangen, så den visner bort. Men også ægteskab, forelskelse, monogami og tiltrækning var de hede emner, som fem forskere gav hver deres vinkel på. Ideen med at fornægte kødet er at slippe sjælen ud af kødets fængsel, forklarede Rothstein. Men at pille sex ud af mennesket er en selvmodsigelse. Hele menneskeheden beror på fænomenet, og naturen har indrettet os sådan, at vores hjerne kan lide det.

Når jagten går ind, tager kvinderne synet i brug.

– Vi er tiltrukket af symmetri, når vi skal vælge partneren i vores liv. Især kvinden bruger øjnene, for det er hende, der vælger manden i sit liv. Og det tager faktisk kun et minut, forklarede evolutionsforsker Jes Søe Pedersen.

Men kvinden bruger også næsen. Hun lugter sig frem til mandens immunforsvar. Det, der er forskelligt fra hendes eget lugter bedst, fordi det yder den bedste beskyttelse af de kommende børn. Bortset fra hvis hun bruger p-pille. Så tror kvindens krop, at hun er gravid, og hun vil da helst være sammen med ligesindede – altså med folk, der har samme immunforsvar som hende selv, typisk familie.

Derfor lød rådet til kvinderne, at de skulle skippe p-pillen og i stedet snuse til mænds godt brugte T-shirts.

Og hvad så med mændene, der skal være så symmetriske som muligt? De kunne passende nå til samme erkendelse som Jes Søe Pedersen.

– Jeg havde engang et skævt smil. Det er jeg holdt op med, sagde han, der tilmed – som en tilhører muntert bemærkede – bærer midterskilning.

Kærlighed via brystvorten

Hjerneforsker Troels W. Kjær fortalte om hjernens nerveceller og de stoffer, der frigøres, når f.eks. kvinder ammer. Det får moren til at føle dyb kærlighed til sit barn, at barnet sutter på brystvorten. Forsøg med aber viser, at tilsvarende stoffer findes i størst mængde hos aber, der er monogame.

Det er vi mennesker jo ikke altid – heller ikke inden for ægteskabets rammer endsige gennem et helt liv. Men kan godt have sine naturlige årsager.

– Måske er det fordi, vi lever længere og dermed også skal holde hinanden ud i længere tid, sagde kønsforsker Bente Rosenbeck. Hun beskrev ægteskabets forvandling i lovgivningen. Fra at være en institution der skulle sikre reproduktion i ordentlige rammer, gik ægteskabet hen og formaliserede forhold, der baserede sig på sex, følelser og lyst. Men måske er det også det, der gør ægteskabet så "let" at bryde ud af.

For dannede

Psykolog Bo Jacobsen mente, at problemet med holdbarheden kan skyldes, at vi i dag er for dannede som individer, før vi går ind i ægteskabet; at vi simpelt hen ikke er i stand til den altopslugende hengivelse. Ifølge ham overlever kærlighed bedst, når man kan lade den anden være, som vedkommende er – forskellig fra én selv. Og kærligheden skal være gensidig.

– Vil det sige, at følelserne dør ud for den elskede, der ikke elsker tilbage, spurgte en tilhører under den efterfølgende debat.

– Kan man elske en sten hele sit liv, spurgte Bo Jacobsen tilbage og svarede selv:

– Ja, det kan man måske godt. Kvinder kan jo elske diamanter, sagde psykologen, men mente dog, at gengældelsen er vigtig. Der ligger den psykiske fællesskabsfølelse, som vi så godt kan lide som mennesker. ■

Galathea 3 – forskere på opdagelse

Galathea 3 – den største danske forskningsekspedition i mere end 50 år – varer fra august 2006 til april 2007. 14 delprojekter ledes af forskere fra Københavns Universitet – blandt andet:

- "Stemmer fra graven": I St. Croix skal antropologer, historikere og arkæologer samarbejde med lokale forskere om at undersøge de jordiske rester af afrikansk-caribiske slaver.
- "Bundfauna i Salomonhavet": Forskerne undersøger kontinentalskrænternes og dybhavets bundfauna med fokus på diversitet.
- "Tidligt liv i Antarktis": Forskerne skal finde vej ind i de uvejsomme bjergkæder i Antarktis for at studere fossiler og sediment.

Derudover deltager forskere fra Københavns Universitet i en række projekter, ledet af andre.

- 12.10.** Udstillingen *Monsteret fra dybet*, som Øresundsakvariet og fem af Danmarks andre offentlige akvarier har udviklet i forbindelse med Galathea 3-ekspeditionen, åbner. Udstillingen er bygget op omkring en realistisk model af et dyr, og publikum bliver via et lærings spil hjulpet til at lave deres egen beskrivelse af dyret.
- 13.10.** Vinderne af Akademisk Skrivecenters og Københavns Universitetsbiblioteks konkurrence *Jagten på den gode opgave* fejres. Førstepladsen går til Morten Holmgård Andersen, Afdeling for Retorik ved Institut for Medier, Erkendelse og Formidling, med opgaven *Lars Larsen® – Personae i selvbiografien som salgsstrategi*.
- 13.10.** Københavns Universitet lukker dørene op for nysgerrige sjæle i alle aldre ved Kulturnatten. Universitetet byder på en lang række arrangementer som *Judas gennem tiderne*, *Monstre og mutanter*, *Universets hemmeligheder* og *Oplæsning af H.C. Andersen-eventyr*.
- 14.10.** Studenterrådet ved Københavns Universitet inviterer sammen med Dansk Magisterforening til konference om fremtidens KU – *Xperiment KU*. Her får studerende og undervisere på Københavns Universitet mulighed for at teste deres skøre ideer og pudsige indfald.
- 26.10.** Center for Subjektivitetsforskning under ledelse af professor Dan Zahavi, Institut for Medier, Erkendelse og Formidling, får sammen med otte andre europæiske forskningsgrupper over 22 millioner kroner fra EU's 6. rammeprogram til et såkaldt Marie Curie Research Training Network med titlen *Disorders and Coherence of the Embodied Self – DISCOS*.
- 26.-28.10.** Københavns Universitet er vært ved tredagesseminaret *Køn og religion i et globalt perspektiv* med deltagelse af forskere fra mere end 20 lande. Seminaret arrangeres af universitetets satsningsområde *Religion i det 21. århundrede* og *Koordinationen for Kønsforskning*.
- 26.10.** Resultaterne fra et internationalt forskningsprojekt om honningbienen offentliggøres i tidsskriftet *Nature*. 170 forskere fra 16 lande – heriblandt forskere fra Biologisk Institut, ledet af professor Cornelis Grimmelikhuijzen – har kortlagt honningbiens arveanlæg.
- 30.10.** HKH Prins Hassan af Jordan er i Danmark og deltager blandt andet i et tværreligiøst dialogmøde på Det Teologiske Fakultet med overskriften *The Role of Interreligious Dialogue in a Global Peace Process*. (Se side 41).
- 1.11.** Professor Per Soelberg Sørensen, Klinisk Institut for Neurofag og Psykiatri, modtager en donation på fem millioner kroner fra firmaet Brdr. Rønje Holding, som skal anvendes til at forske i såkaldte biomarkører i blodet, der kan vise effekten af behandling af sclerose.

Ytringsfriheden skal bruges med omtanke, så vi kan leve i fred og fordragelighed. Sådan lød hovedbudskabet på februars velbesøgte konference om Gudebilleder, hvor forskerne tog den aktuelle Muhammed-sag under kærlig behandling.

Lidt selvcensur, tak

På Københavns Universitet værner vi om ytringsfriheden. Noget af det vigtigste, vi lærer vores studerende, er at være kritiske over for det, de hører og ser, og at rette deres kritik mod hinanden, underviserne og samfundet. Men ytringsfriheden skal bruges med omtanke, så vi kan leve sammen i fred og fordragelighed med vores forskelle og ligheder.

Sådan lød indgangsbønnen fra rektor Ralf Hemmingsen, da han i februar inviterede til heldagskonference om Gudebilleder – religion og politik i en globaliseret verden.

Nogenlunde det samme sagde forhenværende rektor Linda Nielsen, da universitetet i 2005 var vært for en tilsvarende konference. Anledningen var dengang overfaldet på en af universitetets undervisere, som havde citeret koranen i sin undervisning.

– Og nu er vi så samlet igen, denne gang fordi Jyllands-Posten har trykt en række karikaturtegninger af muslimernes profet Muhammed. Begge episoder fortæller os, at vores brug af ytringsfriheden kan provokere og skabe voldsomme sammenstød imellem kulturer. Det er der i sig selv intet nyt i. Det nye er, at vi lever i en globaliseret verden, hvor rygterne løber hurtigt, og hvor omverdenen holder øje med, hvad der bliver sagt og gjort i et lille land som Danmark, sagde Ralf Hemmingsen blandt andet.

Hermed var bolden givet op til en konference, hvor en stribe af universitetets førende forskere inden for medier, jura, religion og mellemøststudier talte om emner som billedforbud, retslige traditioner, ytringsfrihed og globaliseringstendenser.

Religion og ytringsfrihed

Ikke overraskende kom Jyllands-Posten under hård beskyldning fra flere af forskerne for at have bragt Muhammed-tegningerne. Ikke mindst professor, dr.jur. Henning Koch fandt at offentliggørelsen af tegningerne dækkede over at indlede endnu en kulturkamp.

– Når kulturredaktør Flemming Rose på forsiden af Jyllands-Posten trompeterer, at man må være rede til at finde sig i “hån, spot og latterliggørelse”, så er det ikke en korrekt beskrivelse af det demokratiske Danmarks retstilstand, men en lancering af et magtfuldt politisk projekt som er helt uafhængigt af de konkrete tegninger. I Danmark har lovgiverne gennem paragraffer om ærekrænkelse, blasfemi og racisme for længst bestemt at ord og gerninger, der forhåner blandt andet den religiøse følelse, skal kunne straffes, sagde Henning Koch. Han mente også, at statsministeren selv havde bidraget til forvirringen med udtalelser om, at “ytringsfriheden er absolut inden for de rammer som loven sætter”.

– Jamen, så er den jo netop ikke absolut. Det er en helt meningsløs sætning og ren politisk spin, sagde Henning Koch og understregede, at ytringsfriheden ikke først begrænses, når den enkelte borger får det at vide af domstolene.

– Lovgivers hensigt er faktisk, at den tænkende samfundsborger vil afstå fra en ytring – eller med andre ord pålægge sig selvcensur – for ikke at blive straffet, sagde Henning Koch.



FOTO: HEINE PEDERSEN

Årets Harald 2006

Prisen som årets bedste underviser på universitetet – "Årets Harald" – gik i 2006 til professor Vincent Gabrielsen fra Historie på SAXO-Institutet ved Det Humanistiske Fakultet. Det blev afsløret ved Københavns Universitets årsfest i november.

"Årets Harald" er de studerendes pris, og formålet med prisen er at hædre særlig god og inspirerende undervisning. Proceduren er, at de studerende indstiller særligt udvalgte undervisere til prisen, hvorefter rektoratet udpeger vinderen.

Ved prisoverrækkelsen læste rektor Ralf Hemmingen op fra de studerendes indstilling:

– Vincent er uden tvivl vores mest engagerede, pædagogiske og bedste underviser. Han ligefrem nyder at undervise, og for hans studerende er der ingen tvivl om, at undervisning for Vincent er en lige så alvorlig sag som forskning – "god og engageret undervisning giver gode forskere" kunne være hans mantra.



FOTO: SØREN HARTVIG

Professor, dr.theol. Mogens Müller langede også ud efter Jyllands-Posten.

– Jeg tror, det er dybt problematisk for os selv, hvis vi ikke længere vil acceptere, at noget er helligt. Derfor har vi så svært ved at forstå den islamiske reaktion, sagde han.

Professor i medievidenskab Stig Hjarvard advarede dog mod at reducere sagen til blot at være et spørgsmål om ordentlig opførsel og respekt for andres følelser.

– Tingene bliver for enkle, hvis vi siger, at det alene handler om at vise respekt, sagde han og spurgte, om sangskriveren Trille i sin tid gik over stregen med sætningen "Ham Gud, han er eddermame svær at få smidt ud".

– Ikke efter min mening. Jeg synes, det er rimeligt i visse tilfælde at udfordre religiøse fordomme, også selv om nogle måtte blive krænket af det, svarede Hjarvard selv.

Og understregede, at det ikke skulle opfattes som et partsindlæg for Jyllands-Posten. ■

Antologien "Gudebilleder – Ytringsfrihed og religion i en globaliseret verden" udkom efter konferencen på forlaget Tiderne Skifter. Redaktion: Lisbet Christoffersen.

- 2.11. Rektoratet kommer med et udkast til strategi frem mod 2012. For første gang i universitetets historie skal det have en samlet strategi. Målet er at positionere Københavns Universitet som et universitet, der satser så målrettet på grundforskning, at det vil udvikle sig til ét af de absolut førende og mest internationale universiteter i Europa.
- 3.11. Et samarbejde om en uddannelse for bestyrelsesmedlemmer mellem Københavns Universitet og advokatfirmaet Plesner offentliggøres. *Bestyrelsesakademiet* bliver den første bestyrelsesuddannelse på universitetsniveau. (Se side 27).
- 8.11. Københavns Universitet bliver vært for tre nye grundforskningscentre finansieret af Danmarks Grundforskningsfond: *Centre for Comparative Genomics* ved professor Rasmus Nielsen, Biologisk Institut, *Centre for Epigenetics* ved professor Kristian Helin, Biotek Research and Innovation Centre, og *Centre for Interglacial Climate* ved professor Dorthe Dahl-Jensen, Niels Bohr Institutet.
- 9.11. Festsalen på Københavns Universitet lægger hus til en debat med Tjekkiets præsident, Vaclav Klaus, der blandt andet forsøger at give svar på, hvordan EU kan afbureaukratiseres, og hvordan balancen mellem frihandel og sociale hensyn skal være.
- 9.11. Is- og Klimagruppen ved Niels Bohr Institutet, ledet af professor Dorthe Dahl-Jensen, er en del af en international forskergruppe, der publicerer nye forskningsresultater om klimaet på den nordlige og sydlige halvkugle i *Nature*. Undersøgelserne viser, at der er en direkte sammenhæng mellem de to halvkuglers klima – det kolde og det varme vejr 'skulper' frem og tilbage mellem nord og syd.



FOTO: HEINE PEDERSEN

- 10.11. Ph.d.-studerende Lars Benjaminsen, Sociologisk Institut, forsvarede sin ph.d.-afhandling *Chan- ceuligheden i Danmark i det 20. århundrede*. Sandsynligheden for at ende uden uddannelse, hvis ens forældre er ufaglærte, har Lars Benjaminsen beregnet til at være 38 procent.
- 13.11. Professor Lisbeth Ehlert Knudsen, Institut for Folkesundhedsvidenskab, modtager *Nordisk Forskningspris til Alternativer til Dyreforsøg* for sit engagement i udviklingen og udbredelsen af alternative metoder til dyreforsøg.

100 år med Porsild og pukkelhvaler

Universitetets nordligste forpost, Arktisk Station i Qeqertarsuaq, rundede et skarpt hjørne i august. Feltstationens første hundrede år blev fejret med kaffemik og et nyt frimærke, som virkeligheden overhalede indenom.



FOTO: METTE DAMGAARD SØRENSEN

I forvejen ligner bugten noget, der er løgn: I det gyldne morgenlys flyder letbagte marengstoppe rundt på den glinsende, blå overflade. En flok hvide havfugle har slået sig ned mellem bagværket, og til højre inde på land træder kantede farveklatter ud af den grå baggrund.

Og det skal blive værre. To femten meter lange pukkelhvaler leger synkronsvømning i bugten, og det er lidt ligesom med isbjergene: Man ser kun toppen, men overrumples alligevel af storheden.

I feltstationens stue står institutleder Reinhardt Møbjerg Kristensen, Arktisk Stations Råd, og stråler på en underspillet måde. Han lovede os hvaler, og vi fik dem. På selve 100-årsdagen for stationens rejsegilde. Dagen for fest.

Klokken 8: Flaghejsning

– Har du fundet fejlen, spørger en af gæsterne.

Han peger på den første foræring til gavebordet – en overdimensioneret udgave af et nyt frimærke, der forestiller Arktisk Station. Og allerede forældet. For Qeqertarsuaqs borgmester Augusta Salling har netop skænket stationen endnu en flagstang, så det grønlandske og danske flag kan blafre side om

side ude i forhaven. Flagene hejses, mens broderede kamikker, halvandet kilo tunge perlekraver og hvide anorakker fanges ind af morgensolen. Alle synger med på *I østen stiger solen op*, selvom solen nærmest ikke går ned på denne tid af året.

Klokken 9: Andagt

Qeqertarsuaqs røde kirke er fyldt. Præsten er taget på rensdyrjagt, så hjælpepræsten har overtaget dagens andagt. Naja Porsild rejser sig. Hun er barnebarn af Arktisk Stations grundlægger, botaniker Morten Porsild. Hun takker sin farfar for hans store ildhu med at få etableret stationen og hans 40 år lange engagement i området.

Imens lægger Najas fætter, pensionerede Aksel fra Canada, rørt en plasticrans på Mortens og hustruen Johannes grave. Det er første gang i 50 år, at slægten er samlet på tværs af Atlanten. Det er også første gang, de sammen skal til kaffemik – og se stationens stolthed: Morten Porsilds imponerende herbarium.

Klokken 13: Åbent hus og kaffemik

300 gæster møder op til kaffemikken, som vist nok foregår helt efter bogen: De ankommer, afleverer en eventuel gave,

sidder over kaffen og kagen i ti minutter og vinker så farvel. På den måde bliver 24 portioner hjemmebag og spandevig af kaffe hurtigt omsat. Reinhardt overrækker Augusta Salling en særlig udgave af den nye bog om stationen, indbundet i sælskind. Med tak for godt samarbejde gennem årene.

Klokken 17: på skolen

Under festmiddagen på byens skole fremhæver prorektor Lykke Friis, at Morten Porsild var forud for sin tid. Han forstod både betydningen af tværfaglighed, ekstern finansiering og at nedbryde mure mellem forskningsverdenen og omverdenen.

Dekan Nils O. Andersen understreger stationens betydning for blandt andet klimaforskningen – nu og i fremtiden. Og vigtigheden af at formidle naturvidenskab til de næste generationer. Ane Mærsk Mc-Kinney Ugglå, næstformand i A.P. Møller og Hustru Chastine Mc-Kinney Møllers Fond til almene Formaal, takker for den smukke jubilæumsbog, som fonden har været med til at finansiere.

Klokken 20: Dans

Punktum for dagen sættes i hallen, hvor hele byen er inviteret.

– Jeg lærer det aldrig, siger Reinhardt under den grønlandske folkedans i up-tempo. Vi reddes af Erik Wille, en af stationens matroser, der optræder med guitar og grønlandske popsange. Af Tvillingerne – tre(!) dansende piger i lyserødt – og af en dreng, der imponerer med selvlært irsk riverdance. Uden for er der lyst endnu. Isbjergene driver stadig forbi Arktisk Station, og myggene venter på natmaden. Et nyt århundrede er i gang. ■

Arktisk Station – forskning i 100 år

Arktisk Station ligger på øen Qeqertarsuaq (Disko) ved byen Qeqertarsuaq (Godhavn). Stationen blev grundlagt af botanikeren Morten Porsild – med stor hjælp fra Grønlandsfareren Knud Rasmussen, som overtalte justitsråd Holck til at finansiere opstarten. Justitsråden forærede 35.000 kroner til oprettelsen af stationen, hvorefter stationen kom på Finansloven – med 9.000 kroner årligt. Morten Porsild var stationens leder i 40 år. Stationen blev overtaget af Københavns Universitet i 1953 og hører til Det Naturvidenskabelige Fakultet. *Bogen "Arktisk Station 1906-2006" er udkommet på Forlaget Rhodos.*

- 16.11.** Årsfesten løber af stablen, og årets æresdoktorer udnævnes: Professor Dr. Ingolf U. Dalferth, Institut für Hermeneutik und Religionsphilosophie an der Theologischen Fakultät der Universität Zürich. Professor, dr. juris. Viggo Hagstrøm, Det Juridiske Fakultet, Universitetet i Oslo. Professor, juris dr. Kaarlo Tuori, Det Juridiske Fakultet, Universitetet i Helsinki. Professor, ph.d. Yihai Cao, Microbiology and Tumor Biology Center, Karolinska Institutet. Professor Benjamin Rampton, Department of Education and Professional Studies, University of London. Professor Dr. Erika Fischer-Lichte, Institut für Theaterwissenschaft, Freie Universität Berlin. Professor Riccardo Giacconi, Dept. of Physics & Astronomy, Johns Hopkins University. Og Dr. Timothy John Wallington, Scientific Research Laboratories, Ford Motor Company. Professor Vincent Gabrielsen, Saxo-Institutet, bliver årets underviser – Årets Harald. Læs mere på www.ku.dk/aeresdoktorer. (Se side 35).



FOTO: CHRISTOFFER REGILD

- 17.11.** Forskningsrådet for Kultur og Kommunikation offentliggør sin uddeling af 2006-midlerne, og forskningsprojekter ved Københavns Universitet modtager godt 52 millioner kroner i alt. Den største tildeling på syv millioner kroner går til det nye *Center for Studier af Lighed og Multikulturalisme*, Institut for Medier, Erkendelse og Formidling, som ledes af lektor Nils Holtug og lektor Kasper Lippert-Rasmussen.
- 22.11.** Erhvervs- og Byggestyrelsen bevilger 2,3 millioner kroner til Det Humanistiske Fakultet, der skal bruges til oprettelsen af et studentervæksthus for oplevelsesøkonomi og global kommunikation. Væksthuset skal give de studerende mulighed for at afprøve og udvikle forretningsideer.
- 23.11.** Professor Poul Erik Petersen, Odontologisk Institut, får bevilget 3.632.330 kroner fra Det Strategiske Forskningsråd under Danida/Udenrigsministeriet til projektet *Oral sundhed og HIV/AIDS – styrkelse af forebyggelsen af HIV/AIDS i Afrika*.
- 25.11.** Professor Hans Thybo, Geologisk Institut, modtager tre millioner kroner som rammebevilling fra Forskningsrådet for Natur og Univers til projektet *Dynamic Topography (TopoScandes.dk). Uplift, subsidence and inner Earth structures in the North Atlantic region*.

De studerende sad klar med spørgsmål og forventninger, da EU's udenrigspolitiske koordinator i september gæstede Københavns Universitet. Og øjensynligt nød Javier Solana ligeså meget debatten i Festsalen, som tilhørerne gjorde.



FOTO: HEINE PEDERSEN

I dialog med Solana

Det er fredag den 8. september kl. 10.03. EU's udenrigspolitiske koordinator Javier Solana er på officielt besøg i København. Han har modtaget ridderordenen på Amalienborg, talt med statsministeren på Marienborg og besøgt Tivoli. Senere vil prorektor Lykke Friis afsløre, at han også har haft tid til at købe briller og nye sko i den danske hovedstad og dermed sikret Danmark en plads både over og under forhandlingsbordet i Bruxelles. Nu er hans kortege imidlertid nået til den gamle Lindegård på Frue Plads. Inde bag de gamle mure i Festsalen sidder mere end 450 studerende og gæster og lader blikke vandre, mens de venter på, at EU's udenrigspolitiske chef vil indtage pladsen på den tomme talerstol.

Overskriften på debatten er "Europa i verdens brændpunkter", og alle venter på at høre, hvad den spanske professor i fysik og nu EU's "udenrigsminister" har at sige. I flere studerendes hænder ligger papirer med spørgsmål, som skal rejses under debatten.

Priyanca Ghosh, international studerende fra USA, har set frem til mødet.

– Solana er en betydningsfuld person, og EU er involveret i mange internationale beslutninger. Som international studerende er det fantastisk at få lov at opleve. Jeg ville aldrig få samme mulighed i USA.

Sebastian Brun, international studerende fra Tyskland, deler hendes begejstring.

– I de fire år, jeg har studeret i mit hjemland, har jeg ikke fået samme mulighed. Det er virkelig en oplevelse.

Javier Solana træder ind i salen, og prorektor Lykke Friis takker ham for at ville komme med sit oplæg.

– Det er, hvad universitetet skal gøre: fremme debat og se på detaljerne.

EU's missioner

Solana kredser i sin tale om, hvordan et samlet Europa kan bidrage til fredelige løsninger på verdens konflikter. Han fremhæver missioner, hvor EU's indsats har gjort en forskel og tager for et kort øjeblik tilhørerne med til Bosnien, Maldiverne, Darfur, Congo, Gaza, Irak og Asien. "The world needs Europe" lyder de afsluttende ord. Det perspektiverer en studerende med kommentaren "Mellemøsten behøver også Europa". Hun spørger, hvorfor EU ikke bruger Tyrkiet som bro til Mellemøsten. Solana henviser til krisen i Libanon som et eksempel på, at EU samarbejder med Mellemøsten. Han understreger diplomatisk, at EU ikke skal *bruge*, men samarbejde med Mellemøsten. Til spørgsmålet om, hvordan Danmarks forbehold på forsvarsområdet påvirker landets position i unionen, svarer Solana, at det ikke forhindrer Danmark i at være med på EU's missioner. Han respekterer Danmarks beslutning og fremhæver værdien i landets små og store indsatser i EU.

Efter en times debat runder prorektor Lykke Friis spørgsmålene af og takker ham for at gøre stop ved universitetet. I Lindegården lyder startsignalerne fra kortegen, der om få minutter sætter kurs mod lufthavnen. Javier Solana står et øjeblik



FOTO: HEINE PEDERSEN

stille og samler salen for sit blik. Han nikker til klapsalverne i salen, og udtrykket bag smilerynkerne afslører, at det var godt at være tilbage i studiemiljøet. Klokken er 11.34. Turen går videre til Wien og Montenegro. ■

Europa til debat

I 2006 åbnede Københavns Universitet dørene for en række debatter med højtstående politikere. Blandt andet inviterede satsningsområdet "Europa i forandring" den 21. april til debat med statsminister Anders Fogh Rasmussen. I sin tale gav statsministeren sit bud på, hvordan EU kan tackle de udfordringer, som Europa står over for i de kommende år – hvor EU skal fokusere sine kræfter, og hvordan man sikrer, at EU gør en forskel for borgerne.

Årets andre gæster:

- EU-kommissionens viceformand Margot Wallström diskuterede 19. maj EU og EU-forfatningens fremtid.
- Udenrigsminister Per Stig Møller gav den 6. november sit bud på, hvordan Danmark kan tage de globale udfordringer op.
- Tjekiets præsident Vaclav Klaus talte 9. november blandt andet om, hvordan Europa kan skifte kurs væk fra statsdannelse og overregulering mod et samarbejde med fokus på frihandel.

Taler, videoklip og fotoreportager kan findes på www.ku.dk/satsning/europa

27.11. Professor Flemming Balvig, lektor Lars Holmberg og forskningsassistent Anne-Stina Sørensen, Det Juridiske Fakultet, modtager den europæiske kriminalpræventive toppris European Crime Prevention Award på 20.000 euro. De får prisen for deres resultater med Ringstedprojektet, der belyser unges brug af alkohol og stoffer og kriminelles adfærd i perioden fra 11-24 år.

27.11. I samarbejde med Statens Serum Institut og den britiske ambassade holder det biomedicinske netværk *BioLogue* symposium om fremtidens danske biobanker, hvor det afdækkes, hvilke typer biobanker Danmark skal satse på, og hvordan de bedst kan indrettes.

29.11. Professor Claus Thustrup Kreiner, Økonomisk Institut, får overrakt undervisningsprisen *Den Usynlige Hånd* ved Socialøkonomisk Samfunds generalforsamling. Prisen uddeles af Socialøkonomisk Samfund og Økonomisk Institut og består af et trofæ samt 15.000 kroner. Ved samme lejlighed modtager undervisningsassistent Claus Bjørn Jørgensen, Økonomisk Institut, Zeuthenprisen 2006 på 10.000 kroner.

1.12. Med en bevilling på knap 30 millioner kroner skal et nyt EU-forskningsnetværk undersøge reguleringen af arvemassen i mus og mennesker. Gæsteprofessor ved Institut for Medicinsk Biokemi og Genetik Sakari Kauppinen og hans forskergruppe fra Københavns Universitet deltager sammen med den danske biotekvirksomhed Santaris Pharma A/S i netværket.

1.12. Lektor Anja C. Andersen, Dark Cosmology Centre på Niels Bohr Institutet, modtager årets *Rosenkjærpris* på 25.000 kroner. Prisen uddeles af Danmarks Radio og medfører, at hun skal holde seks radioforedrag i februar og marts 2007.



FOTO: MORTEN MEJNECKE

7.12. Fysikstuderende Jeppe Holm, Niels Bohr Institutet, vinder årets iværksætterkonkurrence *Venture Cup*. Han har udviklet pillen *Nanoslim*, der gør, at fedt ikke bliver optaget i kroppen, hvis man tager pillen, mens man spiser.

8.12. Professor Birte Glenthøj, Klinisk Institut for Neurofag og Psykiatri, modtager 1.104.000 kroner fra Lundbeckfonden, som skal bruges til at udvikle nye metoder til at registrere den måde, som hjernen hos skizofrene bearbejder informationer på.



FOTO: LIZETTE KABRÉ

Royal doubletbesøg

Kronprinsparret besøgte Københavns Universitet i april – kronprinsessen endda to dage i træk. Første gang til en uformel rundvisning og dagen efter til legatuddeling i eget navn.

Der var formiddagskaffe og hjemmelavede petit fours i rektorgemakkerne, da Kronprinsparret sammen besøgte universitetet mandag den 24. april. Parret blev modtaget af rektor Ralf Hemmingsen og bestyrelsesformand Bodil Nyboe Andersen på trappen i Lindegården. Bagefter stod den på guidet tur i de historiske universitetsbygninger i indre by og besøg på Det Naturvidenskabelige Fakultet.

Her arbejdede kronprinsessens far, matematikprofessor John Donaldson, og sammen besøgte familien blandt andet H.C. Ørsted Ungdomslaboratorium. En håndfuld af de studerende, der fulgte professorens kursus i anvendt matematik, fortalte fornøjet om oplevelserne med deres fag og underviser.

Tirsdag kom hun så igen, Kronprinsesse Mary, denne gang alene, for at uddele The Crown Princess Mary Scholarship.

– Tak for sidst, sagde hun smilende på lydefrit dansk og trykkede rektor i hånden.



FOTO: LIZETTE KABRÉ

Legatet er en del af universitetets bryllupsgave til parret og uddeles hvert år til to udvekslingsstuderende fra Københavns Universitets australske partneruniversiteter. Legaterne er på 10.000 kroner, og håbet er, at de kan forsøde de studerendes

Jordansk prins i dialog om religion og samfund

Kronprins Frederik var ikke den eneste prins på universitetet i 2006. Også Prins Hassan bin Talal af Jordan kom på besøg. I oktober holdt han oplæg om religionsdialog og understregede, at mange af de moderne konflikter opstår, fordi der er politiske interesser skjult i de religiøse ideologier.

Ifølge Prins Hassan er det hverken muligt eller ønskeligt at have en fuldstændig klar adskillelse af religion og samfund, selvom mange politikere argumenterer for det. Man må anerkende, at der er en forbindelse mellem tro og praksis, sagde han, der også talte for, at værdierne i islam og kristendommen grundlæggende er de samme.

Den jordanske prins besøgte Det Humanistiske og Det Teologiske Fakultet som en del af sit officielle besøg i Danmark. Han holdt flere oplæg på Københavns Universitet og talte fra Folketingets talerstol på Nordisk Råds 58. session om Norden og globaliseringen.

ophold i Danmark. Årets legatmodtagere blev Danielle Conlan fra University of Tasmania og Joseph Kelly, Queensland University of Technology. De har studeret henholdsvis jura og matematik ved universitetet. ■



FOTO: LIZETTE KABRE

12.12. Professor Bente Klarlund Pedersen, Klinisk Institut for Intern Medicin, får overrakt *Kulturministeriets Idrætspris 2006* – 200.000 kroner og et kunstværk – for sit arbejde med at sætte idræt og bevægelse på den sundhedspolitiske dagsorden.

18.12. Københavns Universitet offentliggør, at 53-årige Jørgen Honoré pr. 1. februar 2007 ansættes som ny universitetsdirektør på Københavns Universitet for en femårig periode. Jørgen Honoré er uddannet civilingeniør og har en mastergrad (MPA) i økonomi, politikologi og organisation. Han kommer fra stillingen som universitetsdirektør på Danmarks Tekniske Universitet (DTU).



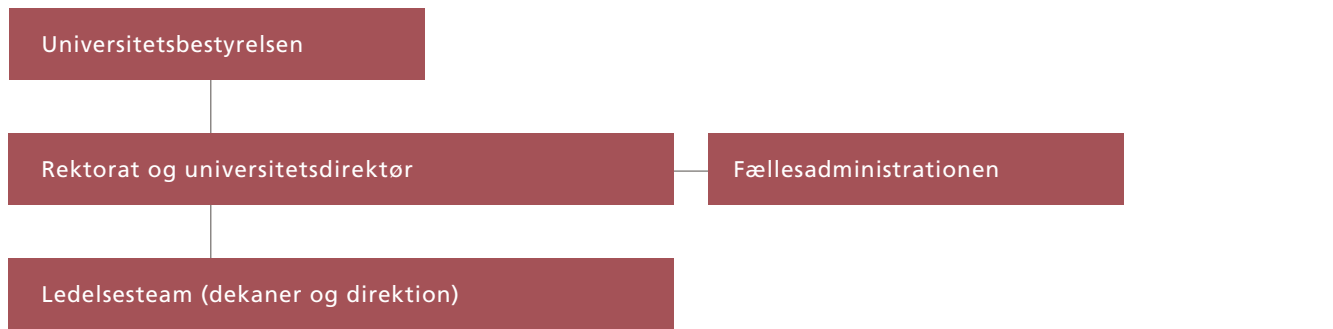
20.12. Institut for Sygdomsforebyggelse, tilknyttet Det Sundhedsvidenskabelige Fakultet, modtager sammen med andre forskningsenheder på og uden for Københavns Universitet en bevilling på 40 millioner kroner fra Programkomiteen for fødevarer og sundhed under Forsknings- og Innovationsstyrelsens Strategiske Forskningsråd til dannelse af et *Danish Obesity Research Centre*, der skal undersøge om specifikke næringsstoffer kan påvirke udviklingen af fedme og dens følgesygdomme.

21.12. Geologisk Institut modtager sammen med resten af Geocenter Københavns institutioner og Geologisk Institut, Aarhus Universitet, en Geocenterbevilling på 345.000 kroner til at gennemføre undersøgelser om unges studievalg. Målet er at øge rekrutteringen af studerende til de geofaglige uddannelser i Danmark.

22.12. Professor Bodil Norrild, Institut for Cellulær og Molekylær Medicin, modtager en pris på 100.000 kroner fra Sygeforsikring Danmarks Sundhedsfond for sin forskning i livmoderhalskræft og andre genitale kræftformer.

22.12. En undersøgelse om insekternes oprindelse, lavet af en gruppe forskere fra Center for Ancient Genetics ved Biologisk Institut under ledelse af professor Eske Willerslev, offentliggøres i det ansete tidsskrift *Science*. Undersøgelsen viser, at insekter højst sandsynligt først udviklede sig 100 millioner år senere end hidtil antaget – og de opstod ikke i havet, som videnskaben hidtil har troet, men i ferskvand.

Organisation 1. februar 2007



Det Biovidenskabelige Fakultet for Fødevarer, Veterinærmedicin og Naturressourcer

- Fødevareøkonomisk Institut
- Institut for Basal Husdyr- og Veterinærvidenskab
- Institut for Fødevarevidenskab
- Institut for Grundvidenskab
- Institut for Human Ernæring
- Institut for Jordbrugsvidenskab
- Institut for Mindre Husdyrs Sygdomme
- Institut for Plantebiologi
 - Center for Molekylær Planteфизиologi (PlaCe)
- Institut for Produktionsdyr og Heste
 - Veterinærhistorisk Museum
- Institut for Veterinær Patobiologi
- Institut for Økologi
- Center for Skov, Landskab og Planlægning

Det Farmaceutiske Fakultet

- Institut for Medicinalkemi
- Institut for Farmaci og Analytisk Kemi
- Institut for Farmakologi og Farmakoterapi
- Drug Research Academy (DRA)

Det Humanistiske Fakultet

- Institut for Engelsk, Germansk og Romansk
- Institut for Kunst- og Kulturvidenskab
- Institut for Medier, Erkendelse og Formidling
- Institut for Nordiske Studier og Sprogvidenskab
 - Center for Læseforskning

- Institut for Tværkulturelle og Regionale Studier
- Nordisk Forskningsinstitut
 - Center for Sociolingvistiske Sprogforandringsstudier
- Saxo-Instituttet
 - Center for Tekstilforskning

Centre:

- Center for Kulturanalyse
- Center for Sprogteknologi
- Center for Subjektivitetsforskning

Det Juridiske Fakultet

Fakultetet er organiseret som et enhedsfakultet uden institutter og med afdelinger direkte under fakultetet.

Det Naturvidenskabelige Fakultet

- Biologisk Institut
 - Center for Social Evolution
 - Center for Makroøkologi
 - Center for Ancient Genetics
 - Center for Comparative Genomics
 - Øresundsakvariet
- Datalogisk Institut
- Institut for Geografi og Geologi
 - Nordisk Center for Jordens Udvikling
- Institut for Idræt
- Institut for Matematiske Fag
- Institut for Molekylær Biologi
 - Center for Bioinformatik
 - Dansk Archaea Center
- Institut for Naturfagernes Didaktik

- Kemisk Institut
 - Nano-Science Center
 - Dansk Center for Scientific Computing
 - Center for Atmosfæreforskning (CCAR)
- Niels Bohr Institutet
 - Center for Modeller af Liv
 - Center for Molecular Movies
 - Center for Kvanteoptik (Quantop)
 - Center for Kosmologi (DARK)
 - Dansk Center for Grid Computing
 - Center for Naturfilosofi og Videnskabsstudier
 - Dansk Center for Biofysik – Bionet
 - Center for Interglacial Climate
- Statens Naturhistoriske Museum
 - Arktisk Station, Grønland
 - Botanisk Have & Museum
 - Geologisk Museum
 - Zoologisk Museum

Det Samfundsvidenskabelige Fakultet

- Institut for Antropologi
- Institut for Psykologi
- Institut for Statskundskab
- Sociologisk Institut
 - Center for Bolig og Velfærd
 - Center for Forskning i Eksistens og Samfund
 - Center for Seksualitetsforskning
 - Forskningscenter for Arbejdsmarkeds- og Organisationsstudier
 - Koordinationen for Kønsforskningen
- Økonomisk Institut
 - Centre for Industrial Economics (CIE)

- Centre for Applied Microeconometrics (CAM)
- Development Economics Research Danida
- Economic Policy Research Unit (EPRU)
- Finance Research Unit (FRU)
- Laboratory for Experimental Economics (LEE)
- Center for Anvendt Datalogi
- Nordisk Institut for Asien Studier (NIAS)

Det Sundhedsvidenskabelige Fakultet

Prækliniske institutter:

- Biomedicinsk Institut
- Institut for Cellulær og Molekylær Medicin
- Institut for Folkesundhedsvidenskab
 - Medicinsk Museion
- Institut for International Sundhed, Immunologi og Mikrobiologi
- Institut for Neurovidenskab og Farmakologi
- Odontologisk Institut
- Retsmedicinsk Institut

Kliniske institutter:

- Institut for Diagnostiske Fag
- Institut for Gynækologi, Obstetrik og Pædiatri
- Institut for Kirurgi og Intern Medicin
- Institut for Neuro- og Sansefag
- Institut for Ortopædi og Intern Medicin

Centre:

- Wilhelm Johannsen Centret
- Danish Arrhythmia Research Centre (DARC)
- Centre of Inflammation and Metabolism (CIM)
- Copenhagen Muscle Research Centre (CMRC)
- Center for Integreret Molekylær Billeddannelse af hjernen (CIMBI)
- Center for Neurovasculær Signalering

Centre:

- Center for Afrikastudier
- Center for Kunst og Kristendom
- Center for Studiet af Bibelens brug
- Center for Studiet af Kulturarven fra Middelalderens Ritualer

Det Teologiske Fakultet

Fakultetet er organiseret som et enhedsfakultet uden institutter og med afdelinger direkte under fakultetet.

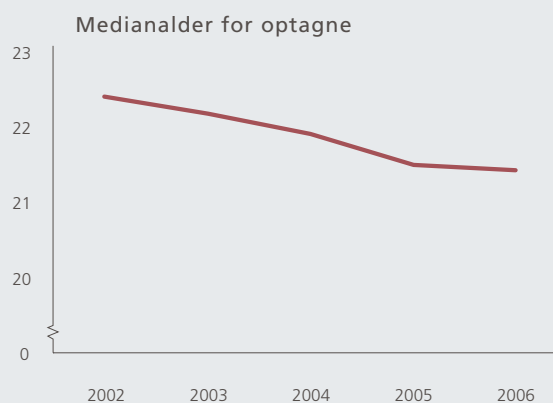
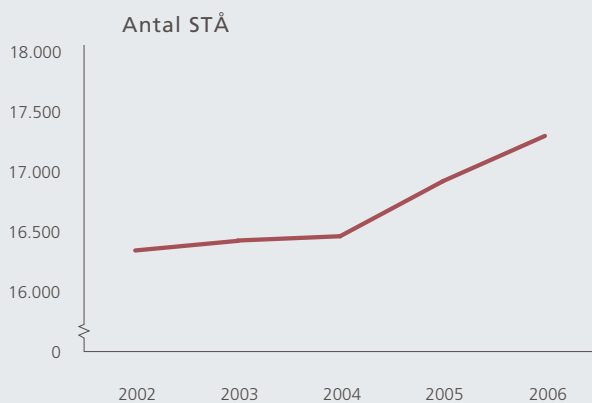
Organisationsændringer ved årsskiftet 2006-2007

- Danmarks Farmaceutiske Universitet og Den Kongelige Veterinær- og Landbohøjskole er fusioneret med Københavns Universitet og hedder herefter Det Farmaceutiske Fakultet og Det Biovidenskabelige Fakultet for Fødevarer, Veterinærmedicin og Naturressourcer.
- På Humaniora er Musikvidenskabeligt Institut blevet til en afdeling under Institut for Kunst og Kulturvidenskab.
- På Naturvidenskab er Geografisk Institut og Geologisk Institut fusioneret til Institut for Geografi og Geologi, Center for Naturfagenes Didaktik er blevet til Institut for Naturfagenes Didaktik, og Institut for Molekylær Biologi og Fysiologi har fået forkortet navnet til Institut for Molekylær Biologi.
- På Sundhedsvidenskab er indført en helt ny institutstruktur. Kun Institut for Folkesundhedsvidenskab, Odontologisk Institut og Retsmedicinsk Institut er videreført fra den gamle struktur.

Nøgletal

	2002	2003	2004	2005	2006
Antal optagne pr. 1. oktober	4.857	4.843	4.889	4.946	4.865
Medianalder, optagne	22,5	22,3	22,0	21,7	21,6
Antal 1. prioritetsansøgere	8.449	8.357	8.124	8.248	8.467
Ansøgertal		14.355	14.351	14.879	15.416
Antal studerende	32.940	32.649	32.413	32.656	33.359
Antal STÅ *	16.502	16.493	16.478	16.987	17.345
Antal ressourceudløsende studerende				25.428	26.359
Antal bachelorer	2.774	2.753	2.958	2.904	3.101
Antal kandidater	2.631	2.560	2.604	2.963	3.089
Medianalder, bachelorer	25,7	25,7	25,5	25,5	25,6
Medianalder, kandidater	28,7	28,8	29,1	28,9	28,9
Antal deltagerbetalende studerende	2.934	3.095	3.075	2.841	3.847
Antal deltagerbetalende årsværk, deltidsstuderende	1.151	1.178	1.073	1.280	836
Færdiguddannede på hele uddannelser (master, diplom)	161	153	245	154	188
Udgående udvekslingsstuderende	732	803	767	722	818
Indgående udvekslingsstuderende	730	756	924	1.024	1.121
Udenlandske studerende, ordinært indskrevne				1.795	1.978

* En STÅ svarer til, at en studerende består de eksaminer, der hører til et års fuldtidsstudium.



Flere nye studerende – og yngre

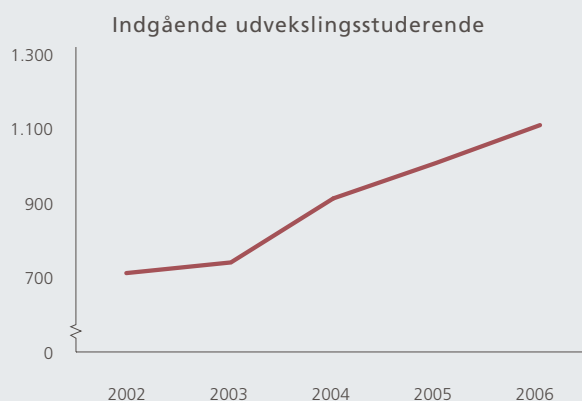
Københavns Universitet fortsætter med at være en populær uddannelsesinstitution. Antallet af ansøgere til universitetet stiger fortsat, og i 2006 var der over 15.000 ansøgninger til en studieplads. Cirka en tredjedel blev optaget. Antallet af optagne på universitetet er nogenlunde konstant og ligger på omkring 4.800 studerende. Men de nye studerende bliver yngre og yngre. Næsten et helt år er optagelsesalderen faldet i de seneste fem år, og nu er studiestarterne typisk 21½ år gamle.

I 2006 kom antallet af studerende på Københavns Universitet op over 33.000. Og antallet af studerende som tog eksaminer voksede også i år. Det gav sig udslag i en stigning i såvel antallet af bachelorer, som antallet af færdige kandidater. Mere end 3.000 af begge slags fik papir på deres titel i 2006. Alderen på både bachelorer og kandidater har ikke ændret sig. Typisk er en bachelor omkring de 25 år, mens en kandidat i gennemsnit er 29 år.

Den internationale aktivitet blandt de studerende ligger på et højt niveau. Der blev givet internationaliseringstilskud til 1.100 indrejsende studerende og til 800, der ønskede at studere i udlandet. Universitetet tiltrækker altså stadig flere, end det sender ud. Universitetets fokus er blandt andet at tiltræk-

ke studerende fra de bedste universiteter og særligt der, hvor KU's egne studerende gerne vil hen. Interessen for at rejse ud er steget i de senere år og har samlet sig om engelsktalende lande som USA, Canada og Australien.

På et enkelt område har der været en negativ tendens. I 2006 blev det væsentligt dyrere at være deltidsstuderende ved universitetet. Det har givet sig udslag i, at antallet af deltagere i universitetets kurser er faldet med en tredjedel. I første omgang har det ikke ramt universitetets master- og diplomuddannelser. Her var der fortsat en stigning i antallet af færdiggjorte uddannelser.



Førende i Norden – nummer 54 i verden

Københavns Universitet er som det eneste nordiske universitet kommet med på Times Higher Education Supplement's rangliste over de 100 bedste universiteter i verden. Universitetet indtager en 54.-plads.

Det Humanistiske Fakultet og Det Samfundsvidenskabelige Fakultet er placeret som de bedste i Norden, blandt de ti bedste i Europa og som henholdsvis nummer 26 og 40 i verden. Det Sundhedsvidenskabelige Fakultet ligger nummer 13 i Europa og nummer 44 i verden. Og Det Naturvidenskabelige Fakultet er nummer 16 i Europa og nummer 47 i verden.

Ranglisten bygger bl.a. på evalueringer fra forskere inden for samme fagområde; i alt har 3.700 forskere fra hele verden

medvirket. I udformningen af ranglisten kigger man også på, hvor mange undervisere der er pr. studerende, og hvor meget universiteternes forskere er citeret i fagtidsskrifter.

Ifølge en anden undersøgelse foretaget af Shanghai Jiao Tong University er Københavns Universitet det 13.-bedste universitet i Europa. På verdensplan er Københavns Universitet, ifølge den undersøgelse, nummer 56.

UNIVERSITETSLIV 2006
(ÅRSBERETNING)

© KØBENHAVNS UNIVERSITET, MARTS 2007

Udgiver

Københavns Universitet
Kommunikationsafdelingen
Nørregade 10, Postboks 2177
1017 København K

Redaktion

Mette Damgaard Sørensen (ansvh.)
Jens Fink-Jensen
Anna Christine Schmidt

Designkoncept

Pete Burke

Layout

KP2

Skribenter (side)

Bodil Nyboe Andersen (4)
Anna Bak (35)
Birgit Brunsted (10)
Richard Bisgaard, Universitetsavisen (6, 34)
Lene Düwel (16)
Jens Fink-Jensen (42, 47)
Pia Melander Guilbert, Universitetsavisen (14)
Esben Q. Harboe (24)

Kirsten Baltzer Kaahr (12)
Nina Henriette Pedersen (18)
Gry Gaihede, Universitetsavisen (40)
Anna Christine Schmidt (6, 20, 22, 30, Krøniken)
Gertie Skaarup (8)
Ditte Maria Søgaard (28)
Mette Damgaard Sørensen (32, 36)
Jakob Ussing (28)
Jasper Steen Winkel (6)

Fotografer

Angivet ved billederne.

Tryk og repro

P. E. Offset A/S, Varde

Typografi

Adobe Garamond og Frutiger

Papir

Scandia 2000,
130 gram/200 gram

Oplag

13.000

ISBN 87-90655-49-4

ISSN 1601-3522

Universitetsliv 2006 udgives også i engelsk udgave;
University Life 2006.

Yderligere eksemplarer på dansk eller engelsk
kan gratis bestilles hos fs-indkob@adm.ku.dk



Denne tryksag er mærket med det
nordiske miljømærke, Svanen.
Licensnr. 541 309, P. E. Offset A/S, Varde

International Alliance of Research Universities (IARU)

Den 14. januar 2006 indgik Københavns Universitet i en global alliance sammen med ni andre af verdens mest anerkendte forskningstunge universiteter. De ti universiteter er alle førende i deres hjemlande, og flere rangerer på verdens top 25. Tilsammen har universiteterne omkring 250.000 studerende.

IARUs medlemsuniversiteter er

Australian National University
ETH, Zürich
National University of Singapore
Peking University
University of California, Berkeley
University of Cambridge
University of Copenhagen
University of Oxford
The University of Tokyo
Yale University

IARUs formål er at give forskere og studerende ved medlemsuniversiteterne muligheder for at deltage i globalt orienterede forsknings- og uddannelsesprogrammer, samt at udføre global lobbyvirksomhed for forskning og forskningsbaseret undervisning.

Det fælles forskningsprogram "Global Change" indeholder fem spor, og det er Københavns Universitets intention at bidrage til dem alle:

Movement of People (Migrationsstudier)

Her stilles spørgsmål om hvordan man skaber en fælles forskningsmæssig forståelse af dette emne som normalt anses for at være et nationalt anliggende.

Security (Global Sikkerhed)

Hvad er nationalstatens rolle for global sikkerhed i fx 2025? Og hvordan ser en global magtbalance ud i 2025?

Ageing and Health (Sundhed, sygdom og velfærd blandt en aldrende befolkning)

Dette emne er beskrevet i detaljer både i et oplæg fra Københavns Universitet der fokuserer på den biomedicinske side og fra Pekings Universitet der fokuserer på de socio-økonomiske udfordringer i Kina med en aldrende befolkning, et-barnspolitikken og stor intern migration.

Energy and Environment, food and water (Energi og miljø, fødevarer og vand)

Et oplagt emne til global udforskning ikke mindst drevet af mega-storbykoncentrationerne i bl.a. Asien og deres betydning for miljøet.

Understanding Women in Universities around the globe (Kvindens vilkår på universiteter)

Her forventer de ti rektorer at en sammenlignende analyse og en global datasammenligning vil bringe ny vigtig viden frem. Fx er der stor interesse for danske barselsregler.

Rektorerne har desuden fastslået vigtigheden af, at undervisningen og de studerende selv bliver inddraget i samarbejdet. Der er tilsyneladende meget store forskelle på læringsstil og undervisningskultur på de ti universiteter – hvordan kan vi lære af forskellene og af de mange internationale studerende som bevæger sig rundt på vores campusser?

Se mere på www.ku.dk/iaru



INTERNATIONAL ALLIANCE OF
RESEARCH UNIVERSITIES

KØBENHAVNS UNIVERSITET
NØRREGADE 10
POSTBOKS 2177
1017 KØBENHAVN K

WWW.KU.DK



INTERNATIONAL ALLIANCE OF
RESEARCH UNIVERSITIES